



Vastuullisuusraportti

2024

CSC – Tieteen tietotekniikan keskus



Sisältö

Toimitusjohtajan katsaus	3
Yleiset tiedot	5
Ympäristötiedot	20
Ilmastonmuutos	21
Biologinen monimuotoisuus ja ekosysteemit sekä resurssien käyttö ja kiertotalous	26
Yhteiskunnalliset tiedot	27
Oma työvoima	28
Arvoketjun työntekijät	35
Kuluttajat ja loppukäyttäjät	36
Hallintotapatiedot	38
Liiketoiminnan harjoittaminen	39
CSC:n vaikuttavuus	43



Toimitusjohtajan katsaus

CSC:llä on valtion erityistehtävänä ainutlaatuinen mahdollisuus vaikuttaa positiivisesti yhteiskuntaan, niin ympäristön, talouden kuin sosiaalisen vastuun näkökulmasta. Vuonna 2024 kuuntelimme sidosryhmiämme, tarkensimme olennaisimpia vastuullisuusteemojamme ja vahvistimme vastuullisuusohjelmaamme. Tavoitteenamme on minimoida oma jalanjälkemme ja maksimoida positiivinen kädenjälkemme tiiviissä yhteistyössä asiakkaidemme ja kumppaneidemme kanssa.

Yhteiseurooppalainen LUMI-supertietokone osoitti merkityksensä niin tieteelle kuin yhteiskunnalle. LUMIa on käytetty laajasti muun muassa ilmastonmuutoksen tutkimukseen, digitaalisten kaksosten kehittämiseen ja uusien tekoälymallien tutkimukseen. Sen laskentatehoa on tähän mennessä hyödyntänyt yli 2 000 tutkimusprojektia. Vuoden lopulla Suomeen päätettiin sijoittaa uusi yhteiseurooppalainen supertietokone sekä EU:n tekoälytehdas, mikä vahvistaa Suomen asemaa globaalina edelläkävijänä tutkimusinfrastruktuurien ja tekoälykehityksen saralla.



Suomi hankkii lisäksi uuden kansallisen laskennan ja datanhallinnan ympäristön, joka sijoittuu myös Kajaaniin. Hankittava ympäristö koostuu uudesta Roihu-supertietokoneesta, datanhallintajärjestelmästä ja pilvilaskentakapasiteetista. Investointi suurteholaskentaan on kannattavaa. Vuoden 2024 alussa tehdyn Taloustutkimuksen toteuttaman tutkimuksen mukaan yksi CSC:n suurteholaskentapalveluihin sijoitettu euro tuottaa yhteiskunnalle 25–37 euron suoran taloudellisen hyödyn.

CSC:n johtama konsortio valittiin EuroHPC Joint Undertakingin kvantti- ja supertietokoneiden yhteisen käyttöalustan (Federation Platform) toimittajaksi. Tämä yhteistyö tarjoaa käyttäjille yhdenmukaisen pääsyn EuroHPC:n Euroopan eri maissa sijaitseviin koneisiin, tukien niin tieteellistä kuin kaupallistakin tutkimusta.

Arkaluonteisten aineistojen käsittelyn ja analysoinnin kysyntä on jatkanut kasvuaan, ja olemme kehittäneet palveluitamme vastaamaan asiakkaidemme tarpeita. Myös digitaalisten pitkäaikaissäilytyspalveluiden käyttö kasvoi tavoitteiden mukaisesti.

Korkeakoulujen digitransformaatio eteni Digivisio 2030 -ohjelman ja digitaalisten palveluidemme kautta. CSC valittiin jälleen Digivision palveluintegraattoriksi. Asiakkaidemme tyytyväisyys CSC:n digitaalisiin palveluihin on pysynyt korkealla tasolla. Vuonna 2024 toteutetun asiakastutkimuksen mukaan ammattikorkeakoulut, yliopistot ja tutkimuslaitokset arvostavat erityisesti CSC:n ammattitaitoa ja yhteistyön helppoutta.

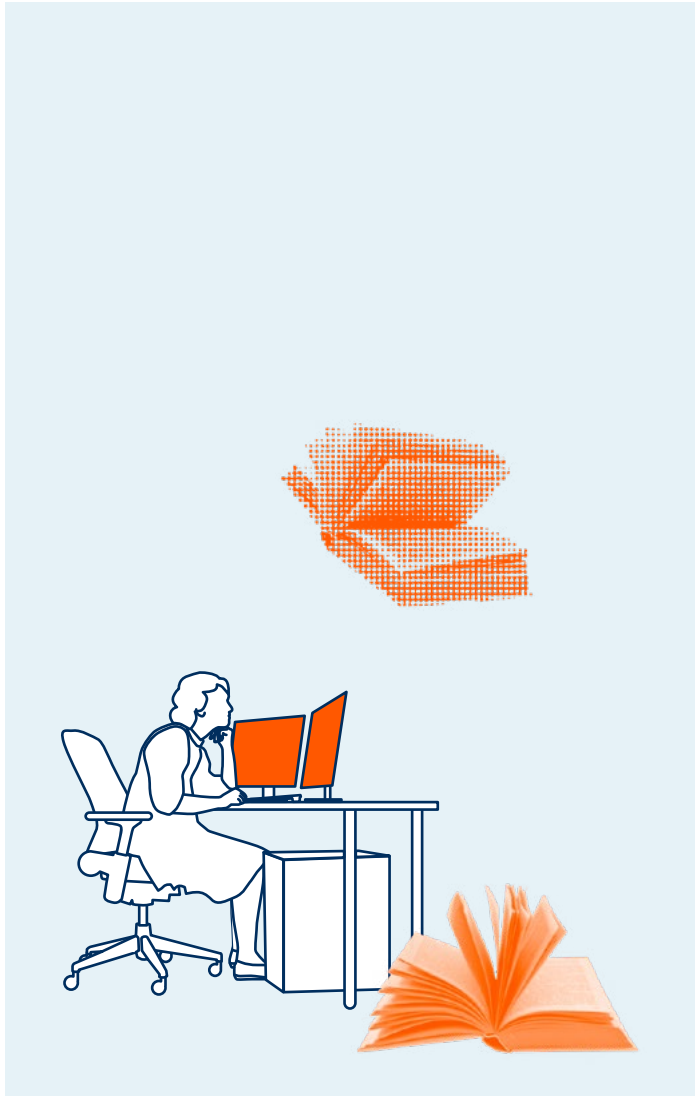
Globaali turvallisuustilanne oli haastava vuonna 2024, mutta CSC:n toiminta pysyi vakaana. Kehitämme tietoturvaa ja riskienhallintaa tiiviissä yhteistyössä asiakkaidemme ja sidosryhmiemme kanssa. Olemme sitoutuneet varmistamaan palveluidemme turvallisuuden alati muuttuvassa toimintaympäristössä.

Vuosi 2024 oli kasvun vuosi niin liiketoiminnan kuin henkilöstön näkökulmasta. Jatkoimme toimitilojemme kehittämistä tukemaan hybridityöskentelyä ja henkilöstömme hyvinvointia. Rakenteilla oleva Keilaniemen Portti -kohde valmistuu vuonna 2026 ja täyttää BREEAM- ja WELL-sertifiointien vaatimukset. Tämä investointi tukee pitkäjänteistä vastuullisuusstrategiaamme.

Osaava ja hyvinvoiva henkilöstö on CSC:n menestyksen perusta. Henkilöstötutkimuksemme tulokset olivat tänäkin vuonna hyvällä tasolla.

Kimmo Koski

Toimitusjohtaja



Yleiset tiedot

Laatimisperusteet

Kestävyysselvitysten yleiset laatimisperusteet

Vuoden 2024 vastuullisuusraportin sisältöä ja rakennetta on ohjannut EU:n kestävyysraportointidirektiivi (CSRD) ja siihen liittyvät kestävyysraportointistandardit (ESRS). Direktiivi sitoo CSC:tä vuodesta 2025 alkaen. Kestävysselvitys on laadittu CSC:n tasolla, keskittyen sen liiketoimintaan ja vastuullisuuteen. Raportoidut teemat ja tiedot perustuvat CSC:n kaksoisolennaisuusanalyysiin, joka toteutettiin kahdessa vaiheessa vuosina 2023–2024. Olennaisuusanalyysi on esitetty osiossa ”Kuvaus olennaisten vaikutusten, riskien ja mahdollisuuksien tunnistamis- ja arviointiprosesseista”.

Vuoden 2024 vastuullisuusraportissa osa olennaisiksi tunnistetuista asioista on jätetty raportoimatta, esimerkiksi tapauksissa, joissa tietoa ei ole saatavilla. Vuoden 2025 raportissa CSC käsittelee myös nämä aiheet, lukuun ottamatta niitä raportointivaatimuksia, joihin CSC hyödyntää vaiheittaista käyttöönottoa (phase-in optio).

Vastuullisuusraportti kattaa CSC:n omaan toimintaan sekä osin arvoketjun alku- ja loppupäähän liittyviä kestävyystietoja. Arvoketjun

alkupään osalta olennaisiksi toimijoiksi on tunnistettu erityisesti laitetoimittajat sekä arvoketjun työntekijöistä erityisesti konsulttisopimuksella toimivat työntekijät. Arvoketjun loppupään osalta olennaiseksi on tunnistettu palvelujemme loppukäyttäjät.

Hallinto

Hallinto-, johto- ja valvontaelinten rooli

Hallitus

Hallituksen jäsenillä on laaja kokemus CSC:n toimialaan ja palveluihin liittyen. Hallitukseen kuuluu yhtiöjärjestyksen mukaan neljästä seitsemään varsinaista jäsentä. Vuonna 2024 opetus- ja

kulttuuriministeriö nimesi hallitukseen viisi jäsentä ja korkeakoulut kaksi jäsentä.

Valtion omistajapoliittisen periaatepäätöksen mukaisesti valtio asettaa yhtiöiden hallituksen jäseniksi henkilöitä, jotka osaamisellaan tuottavat yhtiöille lisäarvoa ja tuntevat valtion tavoitteet. Valtion omistajapoliittisessa periaatepäätöksessä yritysvastuuosaaminen on yksi keskeisiä valintakriteerejä hallitusjäsenten valinnassa.

Ministeriöiden virkamiesten, tutkimuslaitoksen liiketoiminta-alueen johtajan sekä valtion erityistehtävyhtiön johtajan lisäksi jäsenissä on korkeakoulujen rehtoreita ja professoreja, joilla on laaja näkemys korkeakoulutuksen kentältä, myös laskennallisten ja dataintensiivisten alojen osalta.

Hallituksen kokoonpano ja sen jäsenten sukupuolijakauma

	Mies		Nainen		Yhteensä hlö
	hlö	%	hlö	%	
Liikkeenjohtoon osallistuvat jäsenet	0	0 %	0	0 %	0
Muut jäsenet	4	57 %	3	43 %	7
Jäsenet yhteensä	4	57 %	3	43 %	7
Nais- ja miesjäsenten suhdeluku (naiset/miehet)					0,75:1

CSC:n hallitus nimitetään vuodeksi kerrallaan, ja se kokoontuu vähintään viisi kertaa vuodessa. CSC:n hallituksen jäseniä vuonna 2024 olivat

- Jukka Mönkkönen, FaT, Itä-Suomen yliopiston rehtori (CSC:n hallituksen jäsen 2019–, puheenjohtaja 2021–)
- Riitta Autere, FM, valtiovarainministeriön Julkisen hallinnon ICT-osaston neuvotteleva virkamies tehtäväalueinaan tietopolitiikka, julkisen hallinnon ICT-kehittämisen ohjaus sekä avoin tieto (CSC:n hallituksen jäsen 2021–)
- Laura Eiro, OTK, Liikenne- ja viestintäministeriön tieto-osaston osastopäällikkö (CSC:n hallituksen jäsen 2022–)
- Tua Huomo, FT, MBA, VTT:n liiketoiminta-alueen johtaja sekä johtoryhmän jäsen (CSC:n hallituksen jäsen 2020–)
- Hannu Kempainen, tekniikan lisensiaatti, johtaja (strategia) ja johtoryhmän jäsen Business Finlandissa (CSC:n hallituksen jäsen 2021–)
- Petri Myllymäki, FT, Helsingin yliopiston tietojenkäsittelytieteen professori, erityisalanaan tekoäly ja koneoppiminen (CSC:n hallituksen jäsen 2021–)
- Petri Raivo, FT, Karelia-ammattikorkeakoulun rehtori ja toimitusjohtaja (CSC:n hallituksen jäsen v. 2023–).

Riippumattomien hallituksen jäsenten osuus on 100 %.

CSC:n hallitus edistää yhtiön etua sekä valvoo yhtiön kirjanpitoa, varainhoitoa, tuloskehitystä ja hallintoa. Se käsittelee kaikki CSC:n toiminnan kannalta laajakantoiset asiat, kuten strategian, toimintasuunnitelman, budjetin, merkittävät investoinnit sekä riskienhallinnan periaatteet. CSC:n hallitus vastaa yrityksen vastuullisuudesta. Hallitus seuraa vastuullisuuden johtamista, toteutumista ja riskien hallintaa työjärjestyksensä mukaisesti.

Toimitusjohtaja ja johtoryhmä

Toimitusjohtajaa avustaa johtoryhmä, jonka jäsenien osaaminen ja asiantuntemus kattaa CSC:n liiketoiminnan, kumppanuudet, yhteiskuntasuhteet ja talouden. Johtoryhmällä on käytettävissään yrityksen vastuullisuustoiminnon osaaminen kestävyysasioiden tunnistamiseen, johtamiseen ja kehittämiseen. Henkilöstöllä on hallintoedustaja johtoryhmässä.

Vuonna 2024 CSC:n toimitusjohtaja oli Kimmo Koski, TKT, joka on ollut CSC:n palveluksessa vuodesta 2004. Johtoryhmän muut jäsenet olivat:

- Tiina Kupila-Rantala (FT, MBA, CSC:n varatoimitusjohtaja vuodesta 2011, työskennellyt CSC:llä vuodesta 1996)
- Janne Kanner (FM, johtaja, Datanhallinnan palvelut, CSC:n palveluksessa vuodesta 1999)
- Teemu Kiviniemi (DI, johtaja, Yhteiset ICT-ratkaisut, CSC:n palveluksessa vuodesta 2008)
- Irina Kupiainen (VTM, eMBA, johtaja, yhteiskuntasuhteet, CSC:n palveluksessa vuodesta 2012)
- Damien Lecarpentier (FT, johtaja, Kansainvälinen yhteistyö ja kumppanuudet, CSC:n palveluksessa vuodesta 2009)
- Kimmo Niittuaho (KTM, talousjohtaja, CSC:n palveluksessa vuodesta 2003)
- Hanna-Mari Puuska (FT, johtaja, Digitaaliset palvelut, CSC:n palveluksessa vuodesta 2010)
- Mari Walls (FT, professori, johtaja, tutkimuslaitosyhteistyö ja akateemiset kumppanuudet, CSC:n palveluksessa vuodesta 2023)
- Per Öster (FT, johtaja, Tieteellinen laskenta, CSC:n palveluksessa vuodesta 2007)
- Tomasz Malkiewicz (FT, vanhempi sovellusasiantuntija, henkilöstön hallintoedustaja, CSC:n palveluksessa vuodesta 2011).

Johtoryhmän jäsenten sukupuolijakauma

	Henkilöä	Osuus
Mies	7	64 %
Nainen	4	36 %
Yhteensä	11	100 %

CSC:n liiketoimintaa ja tavoitteiden toteuttamista johtaa toimitusjohtaja osakeyhtiölain, muun sovellettavan lainsäädännön sekä hallituksen ohjeiden ja vahvistetun strategian mukaisesti. Toimitusjohtaja vastaa kirjanpidon ja varainhoidon järjestämisestä, juoksevasta hallinnosta ja toiminnallisista päätöksistä.

Neuvottelukunta

Osakeyhtiölaissa määriteltyjen hallinto- ja johtoelinten lisäksi CSC:n omistajat (70 % valtio, 30 % suomalaiset korkeakoulut) ovat järjestäneet omistajayhteistyön laatimalla osakassopimuksen ja muodostamalla yhteisen neuvottelukunnan. Neuvottelukunta edistää omistajien etua, ja sen tärkein tehtävä on laatia yhtiölle omistajastrategia ja valvoa sen toteutumista. Neuvottelukunta valitaan kahdeksi vuodeksi kerrallaan. Valtio nimittää siihen viisi jäsentä ja korkeakoulut yhdessä toiset viisi jäsentä. Valtio nimittää myös puheenjohtajan.

Neuvottelukunnan laatimassa omistajastrategiassa vuosille 2023–2024 todetaan, että yhtiön tulee edistää tasa-arvon, yhdenvertaisuuden, saavutettavuuden sekä kestäväen kehityksen toteutumista toiminnassaan.

Vastuullisuustyön käytännön organisointi

Vastuullisuuden johtaminen ja käytännön toimenpiteiden koordinointi tapahtuvat CSC:n normaalin johtamisjärjestelmän kautta. Vastuullisuustyön organisoinnista ja kehittämisestä vastaa viestintä- ja vastuullisuusjohtaja. Vastuullisuuspäällikkö vastaa CSC:n vastuullisuusohjelman toteuttamisesta, vastuullisuustyöstä sekä siihen liittyvän raportoinnin kehittämisestä ja toteutuksesta. Vastuullisuuspäällikköä tukee johtajan alaisuudessa toimiva vastuullisuustiimi. Viestintä- ja vastuullisuusjohtaja raportoi varatoimitusjohtajalle, joka on johtoryhmän jäsen.

Yrityksen hallinto-, johto- ja valvontaelimille toimitettavat tiedot ja niiden käsittelemät kestävyysseikat

Hallitus käsittelee vastuullisuuteen liittyviä aiheita, kun se on ajankohtaista ja tarkoituksenmukaista. Aiheet voidaan esitellä hallitukselle joko osana toimitusjohtajan katsausta tai erillisinä agendakohtinaan.

Raportointikaudella hallitus on käsitellyt seuraavia vastuullisuuteen liittyviä aiheita:

- Olennaisuusanalyysin ensimmäisen vaiheen tulokset
- Henkilöstöjohtamisen tueksi laadittu People Agenda
- Vastuullisuusohjelma
- Henkilöstökyselyn tulokset
- Tulospalkkioperusteet ja tulospalkkioiden myöntäminen
- Korkeakoulujen ja tutkimuslaitosten johdolle suunnatun Luottamus&Maine-tutkimuksen tulokset
- Riskienhallintasuunnitelma ja strategiset riskit 2024 jäännösriskineen.

Vuosina 2023–2024 toteutetun kaksoisolennaisuusanalyysin ensimmäinen vaihe hyväksyttiin CSC:n johtoryhmällä syksyllä 2023. Johtoryhmän jäseniä osallistui myös olennaisuusanalyysiin kuuluviin sisäisiin sidosryhmätilaisuuksiin. Vuonna 2024 olennaisuusanalyysin toisessa vaiheessa johtoryhmää kuultiin vielä erikseen yritykselle olennaisten vastuullisuusaiheiden tarkentamiseksi. Samassa yhteydessä johtoryhmän jäsenille kerrottiin yritystä koskevista uusista raportointivaatimuksista.

Raportointikaudella johtoryhmä on kokouksissaan käsitellyt seuraavia vastuullisuuteen liittyviä aiheita:

- Science Based Targets Initiative CSC:n kannalta
- People Agenda
- Henkilöstökyselyn tulokset
- Palkkausjärjestelmän kehittäminen
- Riskienhallintapolitiikan päivitys
- Tietoturvapoliitiikan päivitys
- Asiakaskyselyiden tulokset
- Johtamisjärjestelmän uudistus.

Kestävyyteen liittyvän suorituskyvyn sisällyttäminen kannustinjärjestelmiin

Tulospalkkiojärjestelmä noudattaa Valtioneuvoston omistajapoliittisen periaatepäätöksen (8.4.2020) linjauksia ja perustuu CSC:n hallituksen vuosittaiseen päätökseen tulospalkkioiden jakamisesta. Henkilöstön ja johdon tulospalkkion määräytymiseen vaikuttavat yhtiön tavoitteiden saavuttaminen ja henkilökohtainen suoriutumisen. CSC:n vuoden 2024 yhtiötason tulostavoitteissa kohdassa Osaava, palveleva ja vastuullinen CSC on yhtenä yhtiötason mittarina CSC:n vastuullisuusohjelman luominen.



Strategia

Strategia, liiketoimintamalli ja arvoketju

Liiketoimintamalli

CSC on erityistehtäväyhtiö, jonka omistavat Suomen valtio (70 %) ja suomalaiset korkeakoulut (30 %) erisuuruisin osuuksin. CSC kehittää ja tuottaa kansainvälisesti korkeatasoisia ICT-asiantuntijapalveluja tutkimukselle, koulutukselle, kulttuurille, julkishallinnolle ja yrityksille. Yhtiöllä on merkittävä rooli opetus- ja kulttuuriministeriön koulutus-, tiede- ja kulttuuripoliittisen ohjauksen ja kehittämisen välineenä, ja sen kansainvälinen toiminta palvelee suomalaisen tutkimusyhteisön ja koulutusjärjestelmän elinvoimaisuutta.

CSC:n palvelut kattavat FUNET-tietoverkon ja siihen liittyvät palvelut, koulutuksen digitaalisia palveluja, asiantuntijapalveluja, tietovarantopalveluja sekä datanhallinnan ja tieteellisen laskennan palvelukokonaisuuden, ml. avoimen tutkimusdatan, pitkäaikaissaatavuuden sekä arkaluonteisen datan palvelut. Lisäksi CSC tuottaa 37:n suomalaisen korkeakoulun yhteiselle Digivisio 2030 -hankkeelle palveluja, sekä toimii OKM:n valtuutuksella ja EU:n ja jäsenvaltioiden yhteisen EuroHPC Joint Undertakingin valitsemana LUMI-ekosysteemin isäntäorganisaationa.

Raportointikaudella yhtiön kokonaistulot olivat 95,5 miljoonaa euroa.

Arvoketju

CSC:llä on keskeinen rooli Suomen tutkimus-, koulutus- ja julkisen hallinnon digitaalisen infrastruktuurin tukemisessa. CSC kehittää palveluitaan usein laajassa yhteistyössä, myös eri verkostojen osana. Kilpailun rahoituksen hankkeissa kumppaneina on usein ulkomaisten yhteistyökumppaneiden lisäksi kansallisia asiakkaita.

Kajaanin datakeskusekosysteemi mahdollistaa kilpailukykyiset datanhallinnan ja laskennan palvelut sekä kumppanuuksien kehittämisen. Erittäin korkean tietoturvan ja luotettavuuden todistuksena CSC:n Kajaanin datakeskuksilla on kansainvälinen ISO/IEC 27001 -sertifiointi.

CSC kilpailuttaa laitetoimittajat. Sopimukset ovat pääsääntöisesti monivuotisia, ja sisältävät laitehankintojen lisäksi myös palvelua, kuten konsultointia, asennuksia ja huoltosopimuksia. Tämä koskee sekä omaan toimintaan tarkoitettuja laitteita että asiakkaille tarjottavaa infrastruktuuria. Konsulttisopimuksia hyödynnetään erityisesti koulutuksen palvelujen kehittämisessä ja tarjoamisessa sekä Digivision hanketoimiston työssä. Valmiita,

kaupallisia IT-palveluita CSC hyödyntää paitsi osana omaa toimintaa myös osana asiakkaille tarjottavia palveluita. Tuotantoketjun alkupään tietojen kokoaminen ja analysointi mm. päästöjen ja ihmisoikeusvaikutusten osalta vaatii vielä kehitystyötä.

Keskeisimpiä loppukäyttäjryhmiä ovat korkeakoulujen ja tutkimuslaitosten tutkijat, opettajat ja opiskelijat, julkisen hallinnon toimijat, kuten ministeriöt ja virastot, sekä yritykset. Asiakkaiden omissa ympäristöissä muodostuvien palvelun käytöstä johtuvien päästötietojen kokoaminen ja analysointi vaatii vielä kehitystyötä.

CSC:n yksi tärkeimmistä resursseista on osaaminen. Riittävä osaaminen varmistetaan eri tavoin:

- tyytyväinen ja osaava henkilöstö
- konsulttisopimuksilla projekteissa työskentelevät henkilöt
- yhteistyö, verkostot ja kumppanuudet.

Raportointikauden lopussa CSC:n palveluksessa oli 670 henkilöä.

Strategia ja vastuullisuus

CSC on luonut vuonna 2023 tehdyn olennaisuusanalyysin pohjalta vastuullisuusohjelman, joka perustuu CSC:lle olennaisimpiin kestävyysaiheisiin. Ylimmällä tasolla kuvataan CSC:n panosta ja positiivista vaikutusta yhteiskuntaan, erityisesti tutkimuksen ja koulutuksen tukemisen kautta. CSC:n ydin kuvaa sitä, miten CSC huolehtii ympäristöstä ja henkilöstöstään. CSC:n perusta, eli eettinen liiketoiminta, ohjaa kaikkea CSC:n toimintaa.

Vastuullisuus sisältyy läpileikkaavasti yhtiön strategian 2025–2030 tavoitteisiin:

- Tarjoamme maailman vaikuttavimman suurteholaskenta- ja dataekosysteemin
- Olemme tekoälyn vastuullisen käyttöönoton edelläkävijä
- Muodostamme siltoja siilojen välille auttaaksemme asiakkaitamme menestymään.

Vastuullisuus on strategiassa 2025–2030 läpileikkaava teema, joka tulee huomioida kaikkien tavoitteiden toteutuksessa. Tärkeimmät painopistealueet ovat: 1) arvoketjujen vastuullisuus (liiketoimintaetiikka, ihmisoikeudet), 2) yhteiskuntavastuu (työnantaja-asema, monimuotoisuus), 3) vihreä siirtyminen ja luonnon

monimuotoisuus. Nämä aiheet on tunnistettu tärkeiksi myös neuvottelukunnan laatimassa omistajastrategiassa.

Strategisten tavoitteidensa avulla CSC edistää tutkimuksen vaikuttavuuden vahvistumista, synergiaetujen syntymistä ja digitaalisen transformaation etenemistä. Tämä on kiinteä osa CSC:n vastuullisuusohjelmaa. Vastuullisuusohjelma tukee strategian toteuttamista, sillä se on muodostettu CSC:lle olennaisiksi tunnistettujen teemojen ympärille.

Asiakkailleen ja omistajilleen CSC tarjoaa kustannustehokkaasti turvalliset ja yhteentoimivat tutkimusympäristöt, sekä tutkimuksen, oppimisen ja opetuksen sujuvan arjen mahdollistavat palvelut. CSC:n palvelut mahdollistavat tieteen hyödyntämisen päätöksenteossa. CSC:n osaaminen, verkostot ja asiantuntijat auttavat saamaan kansallisesti tärkeille aloille TKI-rahoitusta. CSC kehittää asiakkaidensa ja kumppaniensa kanssa kriittisiä teknologioita sekä uusia toimintamalleja – esimerkkeinä tekoäly, data-analytiikka ja kvanttilaskenta.

CSC:n arvonluontimalli on esitetty luvussa CSC:n vaikuttavuus.

Sidosryhmien edut ja näkemykset

Avoin ja aktiivinen vuorovaikutus sidosryhmien kanssa on CSC:n toiminnalle erityisen tärkeää. Vuoropuhelun avulla vahvistetaan sidosryhmäsuhteita ja ymmärretään CSC:hen kohdistuvia odotuksia ja toiveita, jotta niihin voidaan vastata yhdessä paremmin.

CSC päivitti strategiaansa loppuvuodesta 2024. Päivitetystä strategiasta on entistä paremmin huomioitu toiminnan asiakaskeisyys samoin kuin palvelujen käyttäjät. Koko strategian läpileikkaavat teemat ovat: Turvallisuus ja resilienssi, Asiakaskeisyys sekä Vastuullisuus.

CSC:n vastuullisuusohjelma



Vastuullisuutemme tarkoituksena



4 HYVÄ KOULUTUS



9 KESTÄVÄÄ TEOLLISUUTTA, INNOVAATIOITA JA INFRASTRUKTUUREJA

CSC tutkimuksen ja koulutuksen puolesta

Mahdollistamme vaikuttavan tutkimuksen, innovoinnin ja digitalisaation korkeakouluille ja tutkimus- ja kulttuuriorganisaatioille tarjoamalla pääsyn dataan, työkaluihin ja osaamiseen.



10 ERJÄRVOISLUUDEN VÄHENTÄMINEN



13 ILMASTOTEKOJA

Vastuullisuutemme ytimessä

CSC planeettamme puolesta

Pienennämme ympäristöjalanjälkeämme koko arvoketjussamme ja lisäämme resurssitehokkuutta ja kiertotaloutta.

CSC henkilöstömme puolesta

Varmistamme kokonaisvaltaisen hyvinvoinnin, juurrutamme monimuotoisuuden ja osallisuuden kulttuuriimme ja käytäntöihimme, ja mahdollistamme jatkuvan oppimisen työntekijöillemme.

Vastuullisuutemme perustana

CSC eettisen liiketoiminnan puolesta

Ylläpidämme korkeaa moraalialia ja hyvää hallintotapaa. Edellytämme kumppaniemme ja alihankkijoidemme sitoutuvan näihin samoihin arvoihin. Turvaamme vaatimuksenmukaisuuden, tietoturvan ja yksityisyyden sekä vaalimme avoimuutta.

Vuorovaikutus keskeisimpien sidosryhmien kanssa

Sidosryhmät ja vuorovaikutus	Omistajat	Asiakkaat	Henkilöstö	Palvelujen loppukäyttäjät	Hanke- ja verkostokumppanit	Laite-, tavarantoimittajat	Tutkimus- infrastruktuurin rahoittajat	Viranomaiset, paikallisyhteisöt ja muut organisaatiot	Julkinen yleisö
Organisointi	<ul style="list-style-type: none"> Omistajat CSC:n asiakkaina Neuvottelukunta Tapaamiset yhtiön johdon ja opetus- ja kulttuuriministeriön välillä 	<ul style="list-style-type: none"> Asiakasohjaus sekä korkeakoulutuksen ja tutkimuksen ICT:n ohjausyhteistyö Asiakastilaisuudet ja -koulutukset Asiakastytytäisyys-tutkimukset, ml. T-Median Luottamus & Maine-tutkimus korkeakoulujen rehtoreille ja tutkimuslaitosten pääjohtajille 	<ul style="list-style-type: none"> Työntekijän ja esihenkilön välinen dialogi Vuosittaiset tavoite- ja kehityskeskustelut Vuosittainen henkilöstötutkimus Yhteistyö henkilöstön edustajien kanssa (ml. CSC-vuoropuhelu) Infotilaisuudet henkilöstölle neljä kertaa vuodessa 	<ul style="list-style-type: none"> Palvelujen käyttö, koulutukset ja tekninen tuki Datanhallinnan ja laskennan palvelujen vuosittainen käyttäjäkysely Muiden palvelujen käyttäjäkysely, palaute ja käyttäjäkokemuksen kartoittaminen 	<ul style="list-style-type: none"> Kansalliset ja kansainväliset verkostot Yhteishankkeet 	<ul style="list-style-type: none"> Hinta- ja muut neuvottelut Säännölliset tapaamiset ja laatu-/kehityskokoukset, toimittajilta saatu palaute Konsulttityöntekijät CSC:n tiimien jäseninä 	<ul style="list-style-type: none"> EU-rahoitusohjelmien valmistelun kommentointi Säännöllinen yhteydenpito rahoittajiin Sovitun mukainen raportointi 	<ul style="list-style-type: none"> Lausunnot kansallisen eurooppalaisen päätöksenteon valmisteluun Valiokuntien kuulemisissa asian-tuntijoina toimiminen Avoin vuoropuhelu viranomaisten, päättäjien ja paikallisyhteisöjen kanssa Datakeskusvierailut sidosryhmille 	<ul style="list-style-type: none"> Aktiivinen yhteydenpito median edustajiin Systemaattinen mediaseuranta CSC.fi-sivusto Sosiaalisen median kanavat
Tarkoitus	<ul style="list-style-type: none"> Eritystehtävän kustannustehokas ja laadukas hoitaminen Terve taloudellinen toiminta, vastuullisuus ja vaikuttavuus 	<ul style="list-style-type: none"> Varmistaa tarpeisiin soveltuvat kustannustehokkaat palvelut sekä asiakastuki Asiakastarpeiden ymmärtäminen 	<ul style="list-style-type: none"> Osaamisen kehittäminen, hyvä johtaminen ja työhyvinvoinnista huolehtiminen Henkilöstön näkemysten kuuleminen heitä koskeissa päätöksissä Avoin, ajankohtainen ja luotettava vuorovaikutus 	<ul style="list-style-type: none"> Osaamisen kehittäminen palvelujen tehokkaampaan hyödyntämiseen Käyttäjätarpeiden ymmärtäminen 	<ul style="list-style-type: none"> Uusien rahoitus- ja yhteistyö-mahdollisuuksien kartoittaminen Osaamisen, palvelujen ja infrastruktuurin kehittäminen Suomalaisten ja kansainvälisten tutkijoiden yhteistyön tukeminen 	<ul style="list-style-type: none"> Avoin yhteistyö Pitkäaikaiset sopimukset Tasapuolinen kohtelu Vastuullisuus läpi arvoketjun 	<ul style="list-style-type: none"> Asiakkaiden kannalta keskeisten näkökohtien edistäminen rahoitusohjelmien kirjauksiin Onnistuminen hankkeissa Vastuullinen kustannusten seuranta ja tulosten raportointi 	<ul style="list-style-type: none"> TKI-toiminnan ja koulutuksen digitalisaation tarpeet näkyviksi asiakkaiden ja koko Suomen hyväksi Yhteistyö paikallisyhteisöjen edustajien kanssa Kajaanissa 	<ul style="list-style-type: none"> Avoin ja ajantasainen tiedottaminen Tavoitettavuus Asiantuntemuksen tarjoaminen Julkisen keskustelun seuraaminen ja siihen osallistuminen
Huomiointi strategias- ja liiketoimintamallissa	<ul style="list-style-type: none"> Yhtiön strategia toteuttaa neuvottelukunnan laatimaa omistajastrategiaa Olennaisuusanalyysin yhteydessä haastateltiin omistajien edustajia 	<ul style="list-style-type: none"> Palvelu- ja kehitystoiminta perustuu vuorovaikutukseen ja yhdessä tekemiseen Palautteen hyödyntäminen strategiatyössä Olennaisuusanalyysin yhteydessä haastateltiin asiakkaiden edustajia 	<ul style="list-style-type: none"> CSC:n People Agenda priorisoi henkilöstöön liittyviä teemoja ja tukee yrityksen strategiaa toteuttamista Henkilöstöä osallistettiin olennaisuusanalyysiin liittyviin työpajoihin 	<ul style="list-style-type: none"> Palveluiden käyttäjälähtöinen kehittäminen 	<ul style="list-style-type: none"> Kansainvälisen yhteistyön avulla voimme tuottaa palveluita, joita emme yksin pystyisi kehittämään 	<ul style="list-style-type: none"> CSC:llä käytetään Hanselin kilpailuttamia puitesopimuksia Tarvittavat tietoturvaatimukset sisällytetään tarjouspyyntöön Hankintaohjeessa ohjeistetaan tarkastelemaan ympäristötekijöitä koko elinkaaren ajalta 	<ul style="list-style-type: none"> Uusien rahoitus-mahdollisuuksien avulla voidaan varmistaa korkeatasoiset palvelut korkeakouluille ja tutkimuslaitoksille 	<ul style="list-style-type: none"> Yhtiön toiminnan kannalta merkityksellisten toimintaedellytysten varmistaminen 	<ul style="list-style-type: none"> Yrityksen julkisuuskuvaan tukeminen Luottamuksen vahvistaminen

Olellaiset vaikutukset, riskit ja mahdollisuudet sekä vastuullisuuden aiheet, osa-aiheet ja osaosaiheet

Vaikutukset, riskit ja mahdollisuudet	Osa-aihe	Osaosa-aihe
E1 Ilmastonmuutos		
<ul style="list-style-type: none"> CSC:n supertietokoneet ilmastotutkimuksen mahdollistajina CSC:n palveluiden kysyntä lisääntyy 	Ilmastonmuutokseen sopeutuminen ja ilmastomuutoksen hillintä	
<ul style="list-style-type: none"> Datakeskusten energiankäytön negatiiviset vaikutukset Energiätehokkuus ja uusiutuvan energian käyttö kilpailuetuna Energian hinnan ja saatavuuden muutokset Myönteiset vaikutukset vihreillä IT-käytännöillä ja niiden jakaminen asiakkaille Kriittisten komponenttien saatavuus ja hinta 	Energia	
E4 Biologinen monimuotoisuus ja ekosysteemit & E5 Resurssien käyttö ja kiertotalous		
<ul style="list-style-type: none"> Tutkimuksen mahdollistaminen 		
S1 Oma työvoima		
<ul style="list-style-type: none"> Hyvä maine työnantajana Kriittisen osaamisen säilyttäminen ja hankkiminen 	Työolot	
<ul style="list-style-type: none"> Työntekijöiden kokonaisvaltainen hyvinvointi 		Työ- ja yksityiselämän tasapaino Terveys ja turvallisuus
<ul style="list-style-type: none"> Monimuotoisuuden, tasa-arvon ja osallisuuden edistämiseen liittyvät positiiviset vaikutukset Rikas ja monimuotoinen työyhteisö voimavarana 	Yhdenvertainen kohtelu ja yhtäläiset mahdollisuudet kaikille	Moninaisuus
<ul style="list-style-type: none"> Palkitsemisen perusteiden ymmärrettävyys ja läpinäkyvyys 		Sukupuolten tasa-arvo ja sama palkka samanarvoisesta työstä
<ul style="list-style-type: none"> Jatkuvaan oppimiseen ja kehittämiseen panostaminen 		Koulutus ja taitojen kehittäminen

Vaikutukset, riskit ja mahdollisuudet	Osa-aihe	Osaosa-aihe
S2 Arvoketjun työntekijät		
<ul style="list-style-type: none"> Maine houkuttelevana kumppanina lisää käytettävissä olevaa osaamista 	Työolot Yhdenvertainen kohtelu ja yhtäläiset mahdollisuudet kaikille	Työ- ja yksityiselämän tasapaino Sukupuolten tasa-arvo ja sama palkka samanarvoisesta työstä
S4 Kuluttajat ja loppukäyttäjät		
<ul style="list-style-type: none"> Keskitetty ja helposti saatavilla olevat opetusmateriaalit opettajille Sijainnista riippumattoman opiskelun mahdollistaminen Positiiviset yhteiskunnalliset vaikutukset Tehokas tiedonhallinta ja avoin data tuovat säästöjä ja etuja kumppaneille 	Tietoihin liittyvät kuluttajiin ja/tai loppukäyttäjiin kohdistuvat vaikutukset	(Laadukkaiden) tietojen saatavuus
<ul style="list-style-type: none"> Turvallisten ja luotettavien sekä yhteiskunnallisesti merkityksellisten palvelujen tarjoaminen 		Yksityisyys
<ul style="list-style-type: none"> Positiivinen vaikutus tutkijoiden ja työntekijöiden työnkulkuun Kulttuuriperinnön sisällön digitaalinen tallentaminen suomalaisten hyödyksi Korkeakoulujen hakuprosessin virtaviivaistaminen 	Kuluttajien ja/tai loppukäyttäjien sosiaalinen inkluusio	Tuotteiden ja palvelujen saanti
G1 Liiketoiminnan harjoittaminen		
<ul style="list-style-type: none"> Tutkimusyhteistyön edistäminen Maineriski, jos arvoketjussa tapahtuu väärinkäytöksiä Luotettavuuteen ja läpinäkyvyyteen perustuva maine 	Yrityskulttuuri	
<ul style="list-style-type: none"> Sidosryhmäyhteistyö ja päätöksenteon tukeminen 	Poliittinen vuorovaikutus ja lobbaustoiminta	

Vaikutusten, riskien ja mahdollisuuksien hallinta

Kuvaus olennaisten vaikutusten, riskien ja mahdollisuuksien tunnistamis- ja arviointiprosesseista

CSC:n olennaisuusanalyysi tehtiin kahdessa vaiheessa vuosina 2023–2024. Vuonna 2023 ensimmäisessä vaiheessa tunnistimme vaikutuksemme ihmisiin ja ympäristöön sekä arvioimme vastuullisuuteen liittyvät liiketoiminnalliset riskit ja mahdollisuudet. Analyysiin sisältyi sidosryhmien kuuleminen, jonka avulla keskeisiltä sidosryhmiltä opittiin, mitä CSC:n vastuullisuustyöltä odotetaan. Ensimmäisen vaiheen olennaisuusanalyysin tuloksia käytettiin CSC:n vastuullisuusohjelman luomisen tukena.

Olennaisuusanalyysin toisessa vaiheessa vuonna 2024 vaikutusten, riskien ja mahdollisuuksien arviointia laajennettiin kattamaan EU:n kestävyysraportointistandardien mukaiset osa-aiheet ja osaosa-aiheet sekä ottamaan huomioon direktiivin ohjeistus vaikutusten, riskien ja mahdollisuuksien priorisoinnista. Olennaisuusanalyysin toisessa vaiheessa analyysia tarkennettiin aiemman olennaisuusanalyysin materiaalien pohjalta sekä

kuulemalla CSC:n johtoryhmää. Osana vuonna 2024 tehtyä työtä määritettiin arviointiasteikko ja olennaisuuden raja-arvot.

Arvioinnissa käytettiin seuraavia menetelmiä:

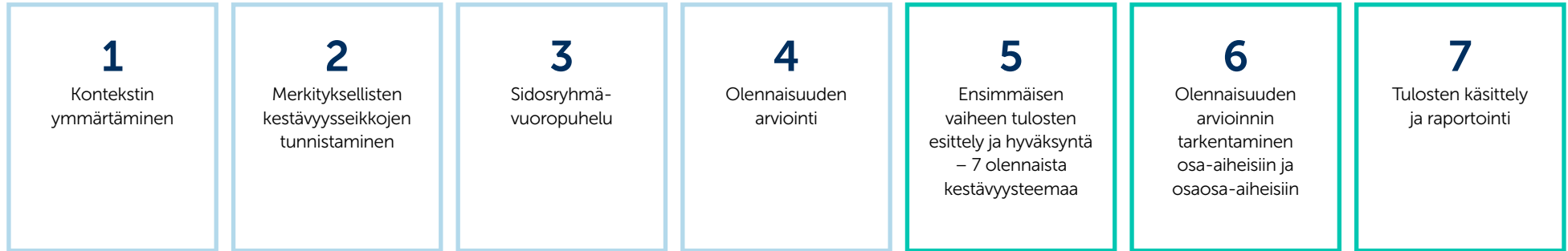
- taustatutkimus
- sisäiset työpajat
- haastattelut
- kysely johtoryhmälle.

CSC:n olennaisia vaikutuksia, riskejä ja mahdollisuuksia tunnistettaessa huomioitiin CSC:n piirteet toisaalta IT-alan yrityksenä, toisaalta valtion erityistehtäväyhtiönä.

Viestintä- ja vastuullisuusjohtaja vastaa vaikutusten, riskien ja mahdollisuuksien tunnistamis-, arviointi- ja hallintaprosessista. CSC:llä sama yksikkö vastaa sekä vaikutusten ja riskien tunnistamis-, arviointi- ja hallintaprosessista että yleisestä riskienhallintaprosessista. Tieto ja ymmärrys riskeistä siirtyy prosessien välillä molempiin suuntiin. Riskiprofiileissa ja riskinhallintaprosesseissa nostetaan olennaisia kestävyysriskejä esiin riskien kuvauksissa. Riskienhallintaprosessia käytetään osaltaan yhtenä tietolähteenä olennaisten kestävyysseikkojen määrittelyssä.



CSC:n vuosina 2023–2024 tekemän kaksoisolennaisuusanalyysin vaiheet



Kaksoisolennaisuusanalyysissä tunnistettiin CSC:n vaikutukset sekä oman toiminnan osalta, että arvoketjun alku- ja loppupäässä. Prosessissa ei keskitytty tiettyihin toimintoihin, liikesuhteisiin, maantieteellisiin alueisiin tai muihin tekijöihin, jotka lisäävät haittavaikutusten riskiä. CSC:n omistajat ja asiakkaat ovat sen toiminnan ja vastuullisuustyön kannalta tärkeitä sidosryhmiä, joten prosessissa haastateltiin niiden edustajia heidän odotustensa ymmärtämiseksi CSC:n vastuullisuuden suhteen. Hallituksen, neuvottelukunnan ja strategian sparrausryhmän jäsenten katsottiin tuovan riittävä näkemys ulkoisten sidosryhmien odotuksista, sillä useilla heistä on rooli paitsi ko. toimielinten jäsenenä, myös CSC:n omistajina ja asiakkaina.

Analyysin ensimmäinen vaihe toteutettiin Impaktly Oy:n kanssa. Ensimmäisessä vaiheessa toteutettiin taustatutkimus perustuen olemassa oleviin sisäisiin materiaaleihin, kuten CSC:n strategiadokumentaatio, aiemmat vastuullisuusraportit ja henkilöstötutkimukset, täydennettynä toimialan tyypillisten vaikutusten, riskien ja mahdollisuuksien tunnistamisella sekä kerättiin sisäisten ja ulkoisten sidosryhmien näkemyksiä toteutuneista ja potentiaalisista vaikutuksista, riskeistä ja mahdollisuuksista haastatteluiden ja työpajojen avulla. Työpajoissa arvioitiin vaikutusten todennäköisyyttä ja suuruutta. Työpajoihin osallistui CSC:n asiantuntijoita, päälliköitä ja johtajia. Prosessissa haastateltiin CSC:n hallituksen, neuvottelukunnan ja strategian sparrausryhmän jäseniä.

Kerättyjen näkemysten ja tausta-aineistojen perusteella tehtiin vaikutusten, riskien ja mahdollisuuksien arviointi ja priorisointi. Priorisointi perustui kaksoisolennaisuuteen eli työpajoissa huomioitiin CSC:n vaikutukset ympäristöön, yhteiskuntaan, henkilöstöön ja muihin sidosryhmiin sekä kestävyysseikkoihin liittyvät laadulliset ja taloudelliset riskit ja mahdollisuudet liiketoiminnalle. Priorisoinnissa otettiin huomioon vaikutuksen, riskin tai mahdollisuuden todennäköisyys ja suuruus.

Vaikutukset

Vaikutuksia arvioitiin suhteellisen merkittävyyden ja todennäköisyyden perusteella. Merkittävyyden arvioinnissa otettiin laadullisesti huomioon vaikutusten merkittävyys, laajuus ja korjautuvuus (vain negatiivisten osalta) ja sitä arvioitiin viisiportaisella asteikolla (erittäin matala, matala, kohtalainen, korkea, erittäin korkea). Todennäköisyyttä arvioitiin viisiportaisella asteikolla (erittäin epätodennäköinen–todellinen).

Toisessa vaiheessa luotiin pisteytys ensimmäisen vaiheen arviointiasteikolle, jonka perusteella laskettiin yksittäisille vaikutuksille numeerinen olennaisuusarvo. Ensimmäisessä vaiheessa annettuja arvioita ei muutettu. Vaikutusten olennaisuuden kynnyksarvoksi asetettiin: 20/25.

Riskit ja mahdollisuudet

Taloudellisen olennaisuuden osalta tunnistettiin CSC:n liiketoimintaan kohdistuvia riskejä ja mahdollisuuksia. Riskejä ja mahdollisuuksia arvioitiin taustatutkimuksen, haastattelujen ja työpajan perusteella. Riskien tunnistamisessa otettiin huomioon myös CSC:n riskienhallintaprosessissa tunnistetut strategiset riskit.

CSC:n riskienhallintaohjelmassa on tunnistettu seuraavat kestävyysriskit:

- Merkittävimmät ympäristöriskit liittyvät CSC:n konesalien energiankulutukseen sekä käytöstä poistuvien laitteiden kierrätykseen ja muuhun jätehuoltoon.
- Koska CSC:n palvelutarjonta on hyvin riippuvainen henkilöstöresursseista, osaavan ja motivoituneen henkilöstön saatavuus on edellytys kasvulle ja laadukkaalle toiminnalle.

Riskien ja mahdollisuuksien todennäköisyyttä, laajuutta ja luonnetta arvioitiin perustuen todennäköisyyteen ja taloudellisen vaikutuksen suuruuteen. Todennäköisyyttä arvioitiin viisiportaisella asteikolla (erittäin epätodennäköinen–todellinen). Taloudellisen vaikutuksen suuruutta arvioitiin viisiportaisella asteikolla (erittäin matala, matala, kohtalainen, korkea, erittäin korkea) ja siinä otettiin huomioon vaikutusten laajuus ja luonne.

Toisessa vaiheessa luotiin pisteytys ensimmäisen vaiheen arviointiasteikolle, jonka perusteella yksittäisille riskeille ja mahdollisuuksille laskettiin numeerinen olennaisuusarvo. Ensimmäisessä vaiheessa annettuja arvioita ei muutettu. Riskien ja mahdollisuuksien olennaisuuden kynnyksarvoksi asetettiin: 12/25.

Tulokset

CSC:n johtoryhmä hyväksyi olennaisuusanalyysin ensimmäisen vaiheen tulokset, joissa tunnistettiin seitsemän olennaista kestävyysteemaa. Olennaiset vaikutukset, riskit ja mahdollisuudet on esitetty osiossa "Olennaiset vaikutukset, riskit ja mahdollisuudet sekä niiden vuorovaikutus strategian ja liiketoimintamallin kanssa". Tämä oli CSC:n ensimmäinen olennaisuusanalyysi. Analyysi tullaan tarkistamaan vuosittain toimintakertomuksen laatimisen yhteydessä.



Yrityksen kestävyyselvityksessä huomioon otetut

ESRS-standardien tiedonantovaatimukset

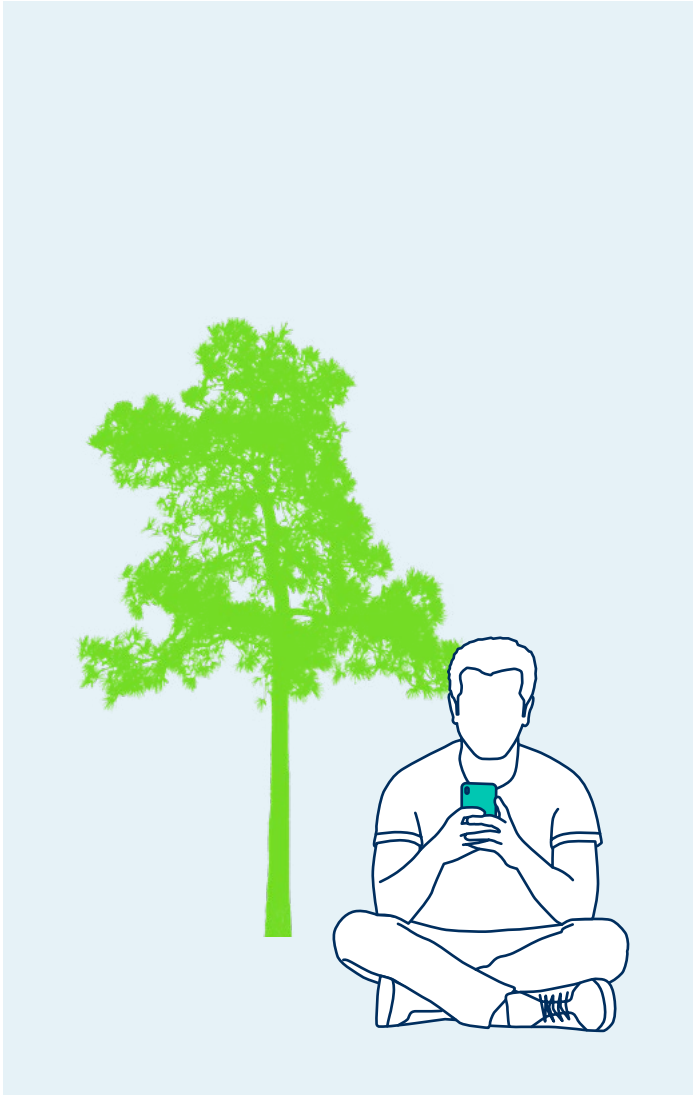
Tässä osiossa on esitetty raporttiin sisällytetyt tiedonantovaatimukset ja tietojen sijainti raportissa. Raportoidut kestävyysasiat perustuvat kaksoisolennaisuusanalyysiin. Tämän analyysin pohjalta määritettiin keskeiset aiheet, osa-aiheet sekä tarkemmat osaosa-aiheet, jotka on esitetty osiossa "Olennaiset vaikutukset, riskit ja mahdollisuudet sekä niiden vuorovaikutus strategian ja liiketoimintamallin kanssa". Olennaisten datapisteiden valinnassa hyödynnettiin Euroopan kestävyysraportoinnin standardien (ESRS) liitteen E mukaista vuokaaviota.

Luettelo täytetyistä tiedonantovaatimuksista

Standardi	Tiedonantovaatimus	Kestävyyselvityksen kohta
ESRS 2 Yleiset tiedot	ESRS 2 BP-1	Laatimisperusteet
	ESRS 2 BP-2	Laatimisperusteet, (E1): Mittarit ja tavoitteet; (S1): Mittarit ja tavoitteet
	ESRS 2 GOV-1	Hallinto
	ESRS 2 GOV-2	Hallinto
	ESRS 2 GOV-3	Hallinto
	ESRS 2 GOV-4	Raportoidaan tulevaisuudessa
	ESRS 2 GOV-5	Raportoidaan tulevaisuudessa
	ESRS 2 SBM-1	Strategia
	ESRS 2 SBM-2	Strategia
	ESRS 2 SBM-3	Strategia (Yleiset tiedot sekä kunkin aiheen yhteydessä)
	ESRS 2 IRO-1	Vaikutusten, riskien ja mahdollisuuksien hallinta
	ESRS 2 IRO-2	Vaikutusten, riskien ja mahdollisuuksien hallinta
ESRS E1 Ilmastonmuutos	ESRS E1 GOV-3	Kestävyyteen liittyvän suorituskyvyn sisällyttäminen kannustinjärjestelmiin esitetty kokonaisuudessaan luvussa Hallinto (ESRS 2)
	ESRS E1-1	CSC:llä ei vielä ole ilmastonmuutoksen hillintää koskevaa siirtymäsunnitelmaa
	ESRS E1 SBM-3	Raportoidaan tulevaisuudessa
	ESRS E1 IRO-1	Raportoidaan tulevaisuudessa
	ESRS E1-2	(E1) Vaikutusten, riskien ja mahdollisuuksien hallinta
	ESRS E1-3	(E1) Vaikutusten, riskien ja mahdollisuuksien hallinta
	ESRS E1-4	CSC:n ilmastotavoitteita ei ole määritetty
	ESRS E1-5	(E1) Mittarit ja tavoitteet
	ESRS E1 yhteisökohtainen tiedonanto	(E1) Mittarit ja tavoitteet
	ESRS E1-6	(E1) Mittarit ja tavoitteet
ESRS E1-9	Raportoidaan tulevaisuudessa	

Standardi	Tiedonantovaatimus	Kestävyys selvityksen kohta
ESRS E4 Biologinen monimuotoisuus ja ekosysteemit		Ympäristötiedot
ESRS E5 Resurssien käyttö ja kiertotalous		Ympäristötiedot
ESRS S1 Oma työvoima	ESRS S1 SBM-2	Sidosryhmiä koskevat tiedot on esitetty kokonaisuudessaan luvussa Strategia (ESRS 2)
	ESRS S1 SBM-3	(S1) Strategia
	ESRS S1-1	(S1) Vaikutusten, riskien ja mahdollisuuksien hallinta
	ESRS S1-2	(S1) Vaikutusten, riskien ja mahdollisuuksien hallinta
	ESRS S1-3	(S1) Vaikutusten, riskien ja mahdollisuuksien hallinta
	ESRS S1-4	(S1) Vaikutusten, riskien ja mahdollisuuksien hallinta
	ESRS S1-5	CSC:n omaa työvoimaa koskevia tavoitteita ei ole määritetty
	ESRS S1-6	(S1) Mittarit ja tavoitteet
	ESRS S1-7	(S1) Mittarit ja tavoitteet
	ESRS S1-8	(S1) Mittarit ja tavoitteet
	ESRS S1-9	(S1) Mittarit ja tavoitteet
	ESRS S1-10	(S1) Mittarit ja tavoitteet
	ESRS S1-11	(S1) Mittarit ja tavoitteet
	ESRS S1-13	(S1) Mittarit ja tavoitteet
	ESRS S1-14	(S1) Mittarit ja tavoitteet
	ESRS S1-15	(S1) Mittarit ja tavoitteet
	ESRS S1-16	Raportoidaan tulevaisuudessa
ESRS S1-17	Tietoa ei ole saatavilla	

Standardi	Tiedonantovaatimus	Kestävyys selvityksen kohta
ESRS S2 Arvoketjun työntekijät	ESRS S2 SBM-2	Sidosryhmiä koskevat tiedot on esitetty kokonaisuudessaan luvussa Strategia (ESRS 2)
	ESRS S2 SBM-3	(S2) Strategia
	ESRS S2-1	Vaiheittainen käyttöönotto
	ESRS S2-2	Vaiheittainen käyttöönotto
	ESRS S2-3	Vaiheittainen käyttöönotto
	ESRS S2-4	Vaiheittainen käyttöönotto
	ESRS S2-5	Vaiheittainen käyttöönotto
	Vaiheittainen käyttöönotto ESRS 1 Liitteen C mukaisesti	(S2) Strategia
ESRS S4 Kuluttajat ja loppukäyttäjät	ESRS S4 SBM-2	Sidosryhmiä koskevat tiedot on esitetty kokonaisuudessaan luvussa Strategia (ESRS 2)
	ESRS S4 SBM-3	(S4) Strategia
	ESRS S4-1	Vaiheittainen käyttöönotto
	ESRS S4-2	Vaiheittainen käyttöönotto
	ESRS S4-3	Vaiheittainen käyttöönotto
	ESRS S4-4	Vaiheittainen käyttöönotto
	ESRS S4-5	Vaiheittainen käyttöönotto
	Vaiheittainen käyttöönotto ESRS 1 Liitteen C mukaisesti	(S4) Strategia
ESRS G1 Liiketoiminnan harjoittaminen	ESRS G1 GOV-1	Hallinto-, johto- ja valvontaelinten roolia koskevat tiedot on esitetty kokonaisuudessaan luvussa Strategia (ESRS 2)
	ESRS G1 IRO-1	Raportoidaan tulevaisuudessa
	ESRS G1-1	(G1) Vaikutusten, riskien ja mahdollisuuksien hallinta
	ESRS G1-2	(G1) Vaikutusten, riskien ja mahdollisuuksien hallinta
	ESRS G1-5	(G1) Mittarit ja tavoitteet



Ympäristötiedot

Ilmastonmuutos

Ilmastonmuutokseen liittyvät olennaiset vaikutukset, riskit ja mahdollisuudet

Vaikutukset	Riskit ja mahdollisuudet CSC:lle	Hallinta
Ilmastonmuutokseen sopeutuminen ja ilmastonmuutoksen hillintä		
<p>CSC:n supertietokoneet ilmastotutkimuksen mahdollistajina <i>Arvoketjun loppupää</i></p> <ul style="list-style-type: none"> CSC:n asiantuntijat ja palvelut kykenevät tukemaan monitieteellistä, suuria data-aineistoja yhdistelevää tutkimusta, jonka avulla ilmastonmuutoksen mekanismeja voidaan ymmärtää ja sen vaikutuksia lieventää. Mahdollistamalla tutkimusta CSC:n palveluilla voidaan tukea kansallisia ja eurooppalaisia ilmastotavoitteita. CSC:n palveluilla ja kehitystyöllä autetaan asiakkaita siirtämään, laskemaan, kokoamaan, kuvaamaan, säilyttämään, analysoimaan, yhdistelemään ja soveltamaan tietoa niin, että siitä syntyy uutta ymmärrystä paremman tulevaisuuden rakentamiseksi. Vaikutus lisääntyy pitkällä aikavälillä. 	<p>CSC:n palveluiden kysyntä lisääntyy <i>Arvoketjun loppupää</i></p> <ul style="list-style-type: none"> Ilmastotutkimuksen kysynnän lisääntyessä CSC:n kyky mahdollistaa tutkimusta kansainvälisesti lisää CSC:n palvelujen kysyntää. Vaikutus lisääntyy pitkällä aikavälillä. 	<ul style="list-style-type: none"> CSC johtaa ja osallistuu kansainvälisiin hankkeisiin, joissa kehitetään digitaalisia kaksosia ja joissa hyödynnetään LUMI-supertietokonetta. CSC tarjoaa palveluitaan ilmastotutkimuksen käyttöön.
Energia		
<p>Datakeskusten energiankäytön negatiiviset vaikutukset <i>Oma toiminta</i></p> <ul style="list-style-type: none"> Datakeskukset käyttävät paljon energiaa, mikä osaltaan lisää kasvihuonekaasupäästöjä. Datakeskukset ovat keskeinen osa CSC:n erityistehtävän toteuttamista. Vaikutus lisääntyy pitkällä aikavälillä. 	<p>Energiatehokkuus ja uusiutuvan energian käyttö kilpailuetuna <i>Arvoketjun loppupää</i></p> <ul style="list-style-type: none"> Tarve energiatehokkaille ja päästöttömille ratkaisuille lisää kysyntää CSC:n uusiutuvaan energiaan perustuvien tehokkaiden palvelujen käyttöön. CSC:n vähähiiliset ratkaisut tukevat kansallisia tavoitteita ja Euroopan vihreän kasvun ohjelmaa. Vaikutus lisääntyy pitkällä aikavälillä. <p>Energian hinnan ja saatavuuden muutokset <i>Oma toiminta</i></p> <ul style="list-style-type: none"> Riskiinhän sisältyy energian saatavuuden ja hinnan volatiliiteetti sekä mahdolliset muutokset CSC:n energiaverotuksessa. Vaikutus lisääntyy pitkällä aikavälillä. 	<ul style="list-style-type: none"> CSC:n datakeskuksissa käytetään alkuperätaattua 100 % uusiutuvaa energiaa. Datakeskusten ja supertietokoneiden energiatehokkuuteen panostetaan. LUMI datakeskuksen tuottamaa hukkalämpöä ohjataan Kajaanin kaukolämpöverkkoon. CSC on ottanut 2024 käyttöönsä hankintojen ympäristökriteerejä koskevan ohjeistuksen
<p>Myönteiset vaikutukset vihreillä IT-käytännöillä <i>Arvoketjun loppupää</i></p> <ul style="list-style-type: none"> CSC pystyy toiminnallaan tehostamaan datan, koodin ja ohjelmistojen tehokkuutta, jolloin samoilla resursseilla saadaan enemmän irti. Optimointi on vahvasti yhteydessä energiatehokkuuden kautta myös kustannuksiin ja mm. supertietokoneiden kapasiteetin mahdollisimman hyvään hyödyntämiseen. Myönteisiä vaikutuksia ohjaavia vihreitä IT-käytäntöjä ovat datan käytön tehostaminen, koodin vähentäminen ja uudelleenkäyttö, ohjelmistojen tehokkuuden parantaminen, hyvien mekanismien suunnittelu arkkitehtuurin resurssienhallintaan ja käyttövirheiden minimoiminen käyttöliittymäsuunnittelussa. Vaikutus lisääntyy pitkällä aikavälillä. 	<p>Vihreiden IT-käytäntöjen jakaminen asiakkaille <i>Arvoketjun loppupää</i></p> <ul style="list-style-type: none"> CSC voi auttaa asiakkaitaan vähentämään päästöjä ja parantamaan energiatehokkuutta. Vaikutus lisääntyy pitkällä aikavälillä. 	
	<p>Kriittisten komponenttien saatavuus ja hinta <i>Arvoketjun alkupää</i></p> <ul style="list-style-type: none"> Tämä koskee erityisesti datakeskuksia ja niiden komponentteja ja laitteita. Riski on jo toteutunut ja on hyvin todennäköinen myös tulevaisuudessa komponenttitoimittajien rajallisen määrän vuoksi. Vaikutus lisääntyy pitkällä aikavälillä. 	

Vaikutusten, riskien ja mahdollisuuksien hallinta

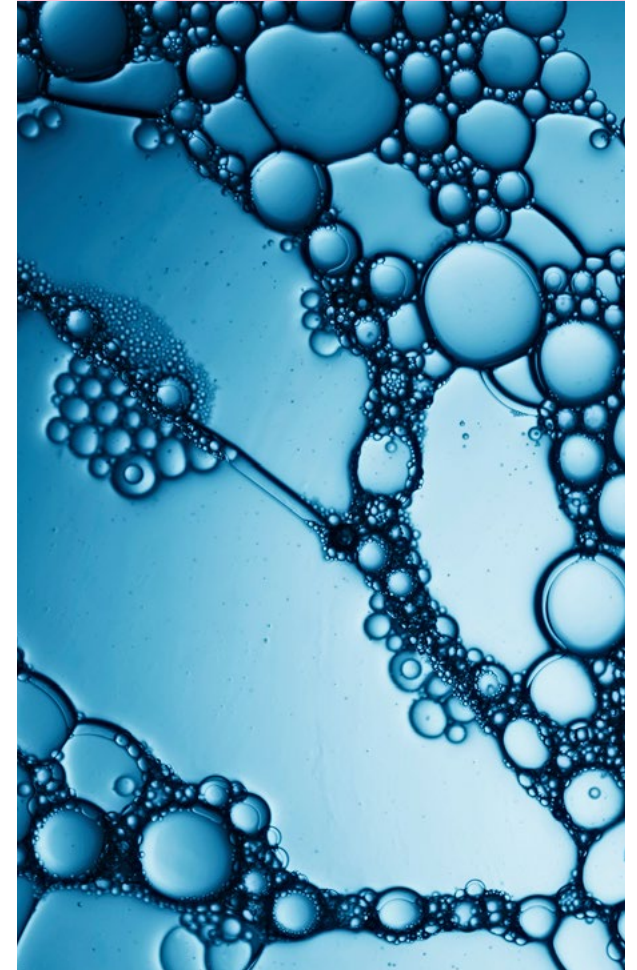
Ilmastonmuutoksen hillintään ja siihen sopeutumiseen liittyvät toimintaperiaatteet

CSC:n vastuullisuusohjelma on esitelty raportin luvussa Yleiset tiedot osiossa ”Strategia, liiketoimintamalli ja arvoketju”. Ohjelman CSC planeettamme puolesta -osiossa tavoitteemme on pienentää ympäristöjalanjälkeämme koko arvoketjussamme ja lisätä resurssitehokkuutta ja kiertotaloutta.

Pienennämme negatiivisia ympäristövaikutuksiamme toteuttamalla energiatehokkaita, yhteiskäyttöisiä ja oikein mitoitettuja digitaalisia palveluja asiakkaidemme käyttöön. Käytämme vain alkuperätaattua uusiutuvilla energiamuodoilla tuotettua sähköä. Kiinnitämme huomiota konesalien ja supertietokoneiden hankinnoissa energiatehokkuuteen. Supertietokone LUMIn datakeskuksen hukkalämpö kierrätetään Kajaanin kaukolämpöverkkoon, mikä pienentää koko kaupungin hiilijalanjälkeä.

Ilmastonmuutosta koskeviin toimintaperiaatteisiin liittyvät toimet ja resurssit

Uusiutuvan energian käyttö sekä energiatehokkuuteen panostaminen ovat olleet jo pitkään vakiintuneita käytäntöjä CSC:llä. Espoossa myös kaukolämpö on alkuperätaattua. CSC jatkaa uusiutuvien energiasopimusten käyttöä eivätkä nykyiset energiatehokkaat infrastruktuurit vaadi merkittäviä lisäinvestointeja. CSC on ottanut käyttöönsä hankintojen ympäristökriteerejä koskevan ohjeistuksen, jonka olennaisimmat kriteerit liittyvät energiatehokkuuteen.



Mittarit ja tavoitteet

Energia

Energiankulutus ja energialähteiden yhdistelmä

	2023	2024
6) Fossiilisen energian kokonaiskulutus (MWh)	15,8	15,8
Fossiilisten energialähteiden osuus energian kokonaiskulutuksesta (%)	0,02 %	0,02 %
7) Ydinvoimaan perustuvista lähteistä peräisin olevan energian kulutus (MWh)		0
Ydinvoimaan perustuvien lähteiden osuus energian kokonaiskulutuksesta (%)		0 %
8) Uusiutuvista lähteistä, mukaan lukien biomassassa (sekä biologista alkuperää oleva teollisuus- ja yhdyskuntajäte, biokaasu, uusiutuva vety jne.), peräisin olevan polttoaineen kulutus (MWh)		0
9) Ostetun tai hankitun uusiutuvista lähteistä peräisin olevan sähkön, lämmön, höyryn ja jäähdätyksen kulutus (MWh)	64 682,3	74 764,3
10) Itse tuotetun, muusta kuin polttoaineesta peräisin olevan uusiutuvan energian kulutus (MWh)		0
11) Uusiutuvan energian kokonaiskulutus (MWh) (laskettuna rivien 8–10 summana)	64 682,3	74 764,3
Uusiutuvien energialähteiden osuus energian kokonaiskulutuksesta (%)	99,98 %	99,98 %
Energian kokonaiskulutus (MWh) (laskettuna rivien 6 ja 11 summana)	64 698,1	74 780,2

Uusiutuvan energian kokonaiskulutus sisältää CSC:n datakeskusten ja toimistojen mitatun sähkönkulutuksen sekä Espoon toimistojen osuuden kiinteistön mitatusta kaukolämmöstä. Kajaanin kiinteistön lämmönkulutuksen lukuja ei ole saatavilla. Fossiilista energiaa kuluttaa varageneraattori, jonka kulutusluku on laskennallinen arvio.

Datakeskusten energiatehokkuus

CSC julkistaa ja raportoi vuodesta 2024 lähtien energiatehokkuusdirektiivin (EED) 12 artiklan mukaiset energiatehokkuuden, vesijalanjäljen ja kysyntäjouaston kannalta merkittävät tiedot EU:n datakeskustietokantaan.

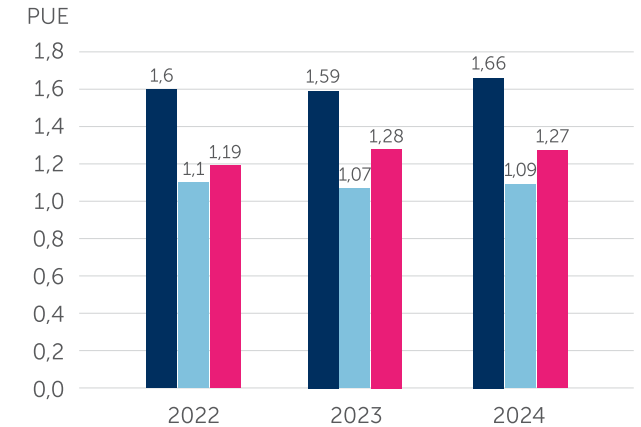
Datakeskusten energiatehokkuus vuonna 2024

	PUE	ERE	Kaukolämpöverkkoon tuotettu energia (MWh)
EuroHPC (LUMIn datakeskus)	1,27	0,54	32 382,364
Varasto (kansallinen datakeskus, Kajaani)	1,09		
Pohja (Espoon konesali)	1,66		

Energiatehokkuutta mitataan PUE-arvolla (Power Usage Effectiveness). PUE-arvo ei anna täysin yksiselitteistä kuvaa energiatehokkuudesta, sillä arvossa tulisi huomioida palvelinrakennuksen käyttöaste. PUE on kuitenkin kansainvälisesti käytetyin mittari ja valittu vertailukelpoisuuden vuoksi indikaattoriksi: $PUE = (\text{kokonaisenergia}) / (\text{IT-järjestelmät})$.

Toinen indikaattori, ERE-arvo (Energy Reuse Effectiveness), ottaa huomioon hukkalämmön hyödyntämisen (talteenotto): $ERE = (\text{kokonaisenergia} - \text{talteenotto}) / (\text{IT-järjestelmät})$.

CSC:n datakeskusten energiatehokkuus 2022–2024



- Pohja (Espoon konesali)
- Varasto (kansallinen datakeskus, Kajaani)
- EuroHPC (LUMIn datakeskus)

Kasvihuonekaasujen scope 1-, scope 2- ja scope 3 -bruttopäästöt ja kokonaispäästöt

Päästölaskenta on toteutettu kasvihuonekaasuprotokollan (GHG Protocol Corporate Standard, GHG Protocol Scope 2 Guidance, and GHG Protocol Corporate Value Chain (Scope 3) Accounting and Reporting Standard) ohjeistusten mukaisesti. Scope 3 -kategoriat 8, 9, 10, 12, 13 ja 14 eivät ole sovellettavissa CSC:n toiminnassa. Katteoria 4 sisältyy nykyisellä laskutavalla kategorioiden 1 ja 2 päästöihin. Katteorioita 11 ja 15 tullaan kehittämään tulevaisuudessa.

Liikevaihtoon perustuva kasvihuonekaasuintensiteetti

Kasvihuonekaasuintensiteetti suhteessa liikevaihtoon	2024 (tCO ₂ -ekv./milj. €)
Kasvihuonekaasujen (sijaintiperusteiset) kokonaispäästöt suhteessa liikevaihtoon	191,70
Kasvihuonekaasujen (markkinaperusteiset) kokonaispäästöt suhteessa liikevaihtoon	128,18
Kasvihuonekaasuintensiteetin laskemiseen käytetty liikevaihto	78 139 688,68

Kasvihuonekaasujen scope 1-, scope 2- ja scope 3 -bruttopäästöt ja kokonaispäästöt

	2023	2024
Scope 1 -kasvihuonekaasupäästöt		
Kasvihuonekaasujen scope 1 -bruttopäästöt (tCO ₂ -ekv.)	4,41	4,41
Säänneltyjen päästökauppajärjestelmien piiriin kuuluvien scope 1 -kasvihuonekaasupäästöjen prosenttiosuus (%)	0	0
Scope 2 -kasvihuonekaasupäästöt		
Kasvihuonekaasujen sijaintiperusteiset scope 2 -bruttopäästöt (tCO ₂ -ekv.)		4 963,03
Kasvihuonekaasujen markkinaperusteiset scope 2 -bruttopäästöt (tCO ₂ -ekv.)	0	0
Merkittävät scope 3 -kasvihuonekaasupäästöt		
Kasvihuonekaasujen epäsuorat (scope 3) kokonaisbruttopäästöt (tCO ₂ -ekv.)	2 083,96	10 011,88
1 Ostetut tavarat ja palvelut		6 289,15
2 Tuotantohyödykkeet		892,80
3 Polttoaineeseen ja energiaan liittyvät toiminnot (jotka eivät sisälly scope 1- tai scope 2 -päästöihin)	1 694,6	1 831,48
5 Toiminnassa muodostuva jäte	0,96	17,34
6 Liiketoimintaan liittyvä matkustaminen	236,7	818,68
7 Työsuhteisten työntekijöiden työmatkaliikenne	151,83	162,43
Kokonaiskasvihuonekaasupäästöt		
Kokonaiskasvihuonekaasupäästöt (sijaintiperusteiset) (tCO ₂ -ekv.)		14 979,31
Kokonaiskasvihuonekaasupäästöt (markkinaperusteiset) (tCO ₂ -ekv.)	2 088,92	10 016,28

Vuosien 2023 ja 2024 luvut eivät ole vertailukelpoisia. Vuoden 2024 laskelmaa on tarkennettu ja laajennettu kattamaan useampia kategorioita.

Käytetyt menetelmät, merkittävät oletukset, päästökertoimet ja raportoinnin rajaukset

Scope 1	<p>Laskelmat perustuvat arvioon kulutuksesta ja laskennassa on käytetty epäsuoria lähteitä. Vuosikulutus on arvioitu laiteomittajan kulutuslukuun sekä käytön arvioitua ajalliseen keston perustuen. Tarkempaa kulutustietoa ei ole nykytyökaluilla saatavilla, eikä lisäinvestoinnit ole perusteltuja, koska päästö on pieni ja poistuu vuoden 2026 jälkeen.</p> <p>Päästökertoimet: DEFRA 2024, Gas oil</p>	Scope 3: 3 Polttoaineeseen ja energiaan liittyvät toiminnot (jotka eivät sisälly scope 1- tai scope 2 -päästöihin)	<p>Ks. Scope 2.</p> <p>Päästökertoimet: IPCC (2014), <i>Hydropower upstream emissions</i> DEFRA (2024), <i>Gas oil upstream emissions, WWT</i> Energiateollisuus, <i>kaukolämmön siirtohäviöt</i> Fingrid, <i>sähköverkon siirtohäviöt</i></p>
Scope 2	<p>Laskelmat perustuvat sähkö- ja kaukolämpölaskujen kulutuslukuun. Espoon toimiston kaukolämmönkulutus on jyvitetty kiinteistön kokonaiskulutuksesta toimistojen pinta-alan perusteella. Kajaanin kaukolämpötiedot puuttuvat laskelmasta.</p> <p>Alkuperätaquit kattavat 100 % CSC:n ostamasta sähköstä ja Espoon kaukolämmöstä.</p> <p>Päästökertoimet: Tilastokeskus, <i>Suomen keskimääräinen päästökerroin, energiamenetelmä</i> Paikallisvoima, <i>Kaukolämmön päästölaskuri, Kaukolämpöverkon päästöt, Fortum Power and Heat Oy, energiamenetelmä</i></p>	Scope 3: 5 Toiminnassa muodostuva jäte	<p>Jätteiden osalta luvut perustuvat jäteyhtiöiden raportteihin sekä kiinteistöjen CSC:lle jyvittämään osuuteen (massaperusteinen data).</p> <p>Päästökertoimet: Y-HIILARI (2022) Julia2030 -hanke</p>
Scope 3: 1 Ostetut tavarat ja palvelut	<p>Luvut perustuvat Hanselin Hankintapulssin päästölaskelmiin (ostoperusteinen data). Hankintapulssin laskenta perustuu ostolaskutietoihin ja SYKE:n kehittämään laskentamalliin. Ostoperusteiseen dataan liittyviin päästökertoimiin liittyy mittausepävarmuutta, sillä ne perustuvat keskiarvodataan eivätkä näin ollen kuvasta toimittajien todellisia päästöjä. Laskennassa käytetyt rahamäärät ovat tarkkoja.</p>	Scope 3: 6 Liiketoimintaan liittyvä matkustaminen	<p>Liikematkustamiseen liittyvät päästöt on laskettu sekä matkatoimiston päästöraportista että kulukorvauslaskelmista. Liikematkustamiseen sisältyy lennot, kotimaan junamatkat, julkisen liikenteen matkat (HSL), taksilla ja omalla autolla kuljetut matkat sekä hotelliyöpymiset. Luvuissa ei ole mukana ulkomaan julkisen liikenteen matkoja.</p> <p>Päästökertoimet: VR Vuosiraportti 2023, <i>Matkustajajunaliikenne Suomessa</i> Traficom, <i>Liikennekäytössä olevien henkilöautojen keskimääräiset hiilidioksidipäästöt Suomessa (NEDC)</i> HSL, <i>Vastuullisuusraportti 2023</i></p>
Scope 3: 2 Tuotantohyödykkeet	<p>Ks. 1 Ostetut tavarat ja palvelut.</p>	Scope 3: 7 Työsuhteisten työntekijöiden työmatkaliikenne	<p>Työmatkojen päästöt on arvioitu vuonna 2024 tehdyn työmatkakyselyn perusteella (etäisyysperusteinen data). Kokonaispäästöt on arvioitu perustuen vuoden 2024 keskimääräiseen työsuhteisten työntekijöiden määrään.</p> <p>Päästökertoimet: VTT LIPASTO, VR, HSL, Autoalan tiedotuskeskus, VTT 2017, DEFRA.</p>

Biologinen monimuotoisuus ja ekosysteemit sekä resurssien käyttö ja kiertotalous

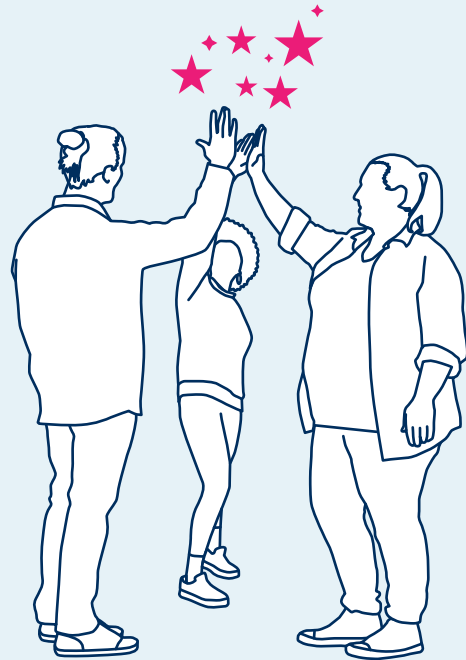
Biologinen monimuotoisuus ja ekosysteemit (ESRS E4) sekä Resurssien käyttö ja kiertotalous (ESRS E5) on arvioitu olennaiseksi arvoketjun loppupäässä CSC:n olennaisuusanalyysin perusteella. Molempien aiheiden osalta on tunnistettu olennainen mahdollisuus liittyen tutkimuksen mahdollistamiseen, joka liittyy CSC:n arvoketjun loppupäähän. Biologiseen monimuotoisuuteen liittyvä tutkimus vaatii suuria tietomääriä, tietojenkäsittelyä ja monimutkaisten keskinäisten riippuvuuksien tunnistamista. Kiertotalouden tutkimuksessa on runsaasti datan hyödyntämismahdollisuuksia, ja tutkimusta voidaan

soveltaa esimerkiksi materiaali-innovaatioihin. Sekä biologiseen monimuotoisuuteen että kiertotalouteen liittyvän tiedon ja tutkimuksen lisääntyvä kysyntä luo todennäköisesti kysyntää CSC:n palveluille. Tämän mahdollisuuden arvioidaan kasvavan pitkällä aikavälillä. CSC voi mahdollisesti omalla aktiivisuudellaan ja yhteistyössä ministeriön kanssa tuoda palvelujaan entistä tunnetummaksi myös tällä alueella.

Biologisen monimuotoisuuden ja ekosysteemien tai kiertotalouden osalta ei tunnistettu olennaisia vaikutuksia tai riskejä.

Biologiseen monimuotoisuuteen ja ekosysteemeihin sekä resurssien käyttöön ja kiertotalouteen liittyvät olennaiset vaikutukset, riskit ja mahdollisuudet

Vaikutukset	Riskit ja mahdollisuudet CSC:lle	Hallinta
Biologinen monimuotoisuus ja ekosysteemit		
	Tutkimuksen mahdollistaminen	Osana erityistehtäväänsä CSC tarjoaa datanhallinnan ja laskennan palveluita tutkimukseen.
Resurssien käyttö ja kiertotalous		
	Tutkimuksen mahdollistaminen	Osana erityistehtäväänsä CSC tarjoaa datanhallinnan ja laskennan palveluita tutkimukseen.



Yhteiskunnalliset tiedot

Oma työvoima

Omaan työvoimaan liittyvät olennaiset vaikutukset, riskit ja mahdollisuudet

Vaikutukset	Riskit ja mahdollisuudet CSC:lle	Hallinta
<p>Työolot</p> <p>Työntekijöiden kokonaisvaltainen hyvinvointi <i>Osaosa-aiheet: Työ- ja yksityiselämän tasapaino; Terveys ja turvallisuus</i></p> <p>Työntekijöiden sitoutumiseen ja kokonaisvaltaiseen hyvinvointiin liittyvät sekä positiiviset että mahdolliset negatiiviset vaikutukset: mielekkään työn tarjoaminen, työn ja perhe-elämän tasapainon tukeminen, terveellinen ja turvallinen työympäristö sekä kasvu- ja kehittymismahdollisuuksien tarjoaminen. Näillä on kokonaisuutena positiivinen vaikutus kaikkien CSC:n työntekijöiden kokonaisvaltaiseen hyvinvointiin.</p>	<p>CSC:n työntekijät ovat kriittisessä osassa CSC:n liiketoiminnan ja strategian toteuttamisessa. Ilman osaavaa, hyvinvoivaa ja motivoitunutta henkilöstöä CSC:n toimintaedellytykset heikkenevät.</p> <p><i>Osa-aiheet: työolot & yhdenvertainen kohtelu ja yhtäläiset mahdollisuudet kaikille</i></p> <p>Hyvä maine työnantajana</p> <p>Hyvä maine sekä mielekkään ja haastavan työn tarjoaminen vahvistaa CSC:n kykyä houkuttaa osaajia.</p> <p>Kriittisen osaamisen säilyttäminen ja hankkiminen</p> <p>CSC kilpailee yksityisen sektorin kanssa, ja on olemassa riski, ettei tarvittavaa korkeasti koulutettua ja osaavaa työvoimaa pystytä hankkimaan. Kilpailun odotetaan lisääntyvän monien toimialojen lisääntyneen dataintensiivisyyden vuoksi.</p> <p>Riski tulee kasvamaan pitkällä aikavälillä.</p>	<p>CSC panostaa henkilöstön hyvinvointiin monin tavoin, mm. koulutukset ja työsuhte-edut.</p> <p>CSC pyrkii houkuttelemaan ja pitämään osaavaa henkilöstöä kehittämällä kykyä tunnistaa strateginen, kriittinen ja ydinosaaminen ja osaamistarpeet.</p> <p>CSC kehittää työnantajakuvaansa, tarjoaa mahdollisuuksia jatkuvaan oppimiseen ja urakehitykseen sekä vahvistaa osaamistaan työkyvyn ja työhyvinvoinnin johtamisessa.</p>
<p>Yhdenvertainen kohtelu ja yhtäläiset mahdollisuudet kaikille</p> <p>Monimuotoisuuden, tasa-arvon ja osallisuuden edistämiseen liittyvät positiiviset vaikutukset <i>Osaosa-aiheet: Moninaisuus</i></p> <p>Monimuotoisuuden, tasa-arvon ja osallisuuden edistäminen voivat vaikuttaa kaikkien CSC:n työntekijöiden hyvinvointiin mm. osallisuuden tunteen lisääntymisen ja sitä kautta työtyytyväisyyden ja henkisen hyvinvoinnin kautta. Sitä kautta pystymme houkuttelemaan ja pitämään osaavaa työvoimaa.</p>	<p>Rikas ja monimuotoinen työyhteisö voimavarana <i>Osaosa-aiheet: Moninaisuus</i></p> <p>CSC:llä on jo nykyisellään rikas ja monimuotoinen työyhteisö. Monimuotoisuuden ja inklusion johtaminen on avainasemassa, jotta voimme omaksua henkilöstön monimuotoisuuden ja hyötyä siitä sekä välttää inklusion puutteesta johtuvat riskit.</p>	<p>CSC:llä on sisäinen Code of Conduct sekä tasa-arvo ja yhdenvertaisuussuunnitelma, jota tarkistetaan ja päivitetään säännöllisesti.</p>
<p>Palkitsemisen perusteiden ymmärrettävyys ja läpinäkyvyys <i>Osaosa-aiheet: Sukupuolten tasa-arvo ja sama palkka samanarvoisesta työstä</i></p> <p>Palkitsemisen perusteiden oikeudenmukaisuus, ymmärrettävyys ja läpinäkyvyys vaikuttavat kokonaisuutena positiivisesti CSC:n työntekijöiden motivaatioon ja sitoutuneisuuteen. Viime vuosien henkilöstötutkimuksissa oikeudenmukainen palkitseminen tunnustettiin yhdeksi CSC:n vahvuuksista.</p> <p>Palkkauksen läpinäkyvyyttä ei tällä hetkellä koeta olevan riittävästi ja työntekijät ovat ajoittain korostaneet palkkaeroja muihin yrityksiin. Näillä seikoilla voi olla negatiivinen vaikutus henkilöstön sitoutuneisuuteen.</p>	<p>Jatkuvaan oppimiseen ja kehittämiseen panostaminen <i>Osaosa-aiheet: Koulutus ja taitojen kehittäminen</i></p> <p>Investoinnit osaamisen kehittämiseen ja hyvinvointiin johtavat säästöihin rekrytointikuluissa sekä tuottavuuden ja työuran pituuden lisäämiseen. Asiantuntijoille on tärkeää hyvä johtajuus ja esihenkilötyö.</p>	<p>CSC kehittää palkitsemisen ja suorituksen johtamisen malleja</p>
		<p>Jokaiselle työntekijälle laaditaan vuosittain henkilökohtainen kehityssuunnitelma.</p> <p>Työntekijöillä on mahdollisuus suorittaa henkilökohtaista kehitystä tukevia täydentäviä opintoja ja käyttää niihin viikoittaista työaika.</p> <p>Lisätään johdolle suunnatun koulutuksen määrää osaamisen kehittämisen linjaukseksi strategisten painopistealueiden kanssa ja johtamisen yhtenäistämiseksi.</p>

Kaikki omaan työvoimaan liittyvät olennaiset vaikutukset, riskit ja mahdollisuudet liittyvät arvoketjussa CSC:n omaan toimintaan.

Vaikutusten, riskien ja mahdollisuuksien hallinta

Omaan työvoimaan liittyvät toimintaperiaatteet

CSC:n omaan työvoimaan liittyvillä periaatteilla pyritään edistämään työntekijöiden kokonaisvaltaista hyvinvointia, osaamisen kehittämistä, monimuotoisuutta ja tasa-arvoa sekä ehkäisemään häirintää ja epäeettistä toimintaa.

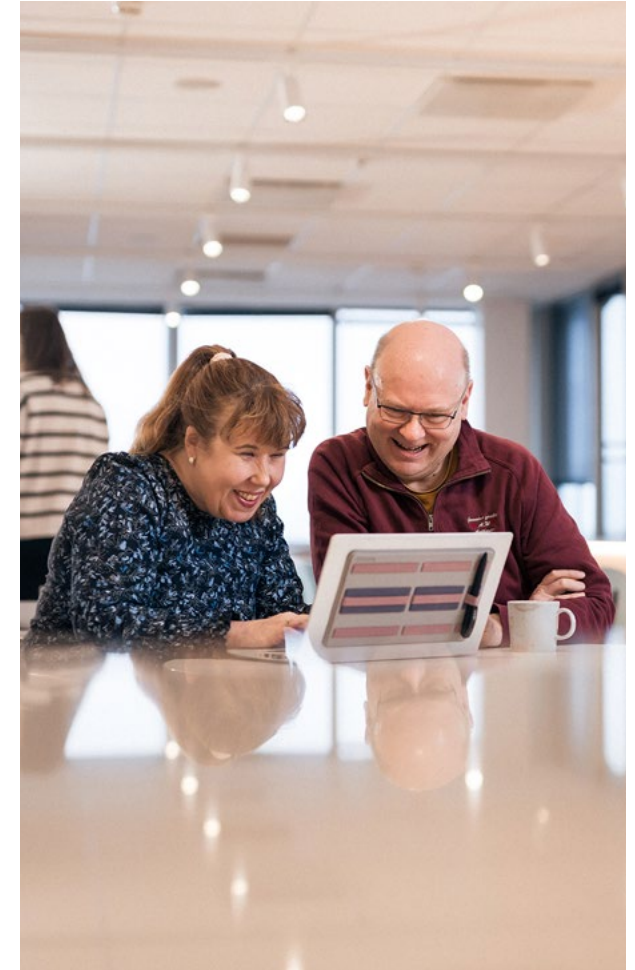
Tapamme toimia – Code of Conduct

Tapamme toimia – Code of Conduct eli CSC:n eettinen ohjeisto määrittelee organisaation omat hyvän yritystoiminnan periaatteet ja eettiset pelisäännöt. Se ohjaa CSC:n johdon ja työntekijöiden nykyistä ja tulevaa toimintaa kohti asetettuja tavoitteita. Osana eettistä ohjeistoaan CSC on sitoutunut vaalimaan kansainvälisesti tunnustettuja ihmisoikeuksia, kuten YK:n ihmisoikeuksien yleismaailmallisessa julistuksessa mainittuja oikeuksia ja Kansainvälisen työjärjestön (ILO) perussopimuksissa määriteltyjä normeja työelämän oikeuksista sekä kunnioittamaan YK:n Global Compact -aloitteen kymmentä periaatetta.

Jokainen CSC:llä aloittava uusi työntekijä suorittaa Tapamme toimia – Code of Conduct -verkkokoulutuksen osana perehdytystään. Lisäksi jokainen työntekijä käy esihenkilönsä kanssa keskustelun toimintatapaohjeesta osana vuosittaista kehityskeskustelumallia, CSC-keskustelua. Tapamme toimia – Code of Conduct on julkaistu organisaation intranetin lisäksi CSC:n [www-sivuilla](#).

Häirintä ja epäasiallinen käytös

CSC:llä on nollatoleranssi häirintää ja epäasiallista käytöstä kohtaan. Tapamme toimia – Code of Conduct -toimintatapaohjeen mukaisesti jokainen on velvollinen ilmoittamaan havaitessaan epäasiallista käytöstä tai häirintää. Ilmoituksen voi tehdä omalle esihenkilölle, henkilöstön edustajalle (henkilöstön hallintoedustaja, luottamusmies, työsuojeluvaltuutettu) tai työsuuhdepäällikölle (HR). CSC:llä on käytössä myös EU-direktiivin mukainen Whistleblower -ilmoituskanava, jonka kautta ilmoituksen voi tehdä halutessaan myös anonyymisti. Ilmoituskanava on tarkemmin esitelty luvussa Hallintotapatiedot osiossa ”Liiketoiminnan harjoittamista koskevat toimintaperiaatteet ja yrityskulttuuri”. Kaikki vilpittömässä mielessä ilmoitetut epäilykset ohjeiden rikkomisesta selvitetään puolueettomasti ja luottamuksellisesti, ja selvityksen perusteella ryhdytään tarpeellisiin toimenpiteisiin.



Yhdenvertaisuuden, tasa-arvon ja monimuotoisuuden edistäminen

CSC on sitoutunut edistämään yhdenvertaisuutta, tasa-arvoa ja monimuotoisuutta työyhteisössään. CSC ei hyväksy minkäänlaista syrjintää työyhteisössään. CSC:llä on yhdenvertaisuus- ja tasa-arvosuunnitelma voimassa olevaan lainsäädäntöön nojaten. Yhdenvertaisuus- ja tasa-arvosuunnitelmassa on huomioitu ja luotu toimenpiteitä erityisesti sukupuolten tasa-arvoon, alkuperään, kansalaisuuteen, kieleen, erilaisiin työsuhteisiin, ikään sekä perhesuhteisiin ja yksityiselämään liittyvään yhdenvertaisuuteen. Toimitilojen kehittämisessä pyritään edistämään esteettömyyttä ja yhdenvertaisuutta.

Työhyvinvoinnin tukeminen

CSC:n työterveystoiminnan ja -yhteistyön yleisinä tavoitteina ovat mm. henkilöstön työ- ja toimintakyvyn tukeminen ennakoivasti, työhyvinvoinnin edistäminen sekä laadukas ja laaja työterveyspainotteinen sairaanhoito. Työterveyshuollon toimintasuunnitelma päivitetään vuosittain yhteistyössä työnantajan, työterveyshuollon sekä työsuojelupäällikön ja työsuojeluvaltuutettujen kanssa. Toimintasuunnitelman sisältöä ohjaa sekä työpaikkaselvityksessä kartoitetut työterveysriskit että yrityksen ja työterveyshuollon yhdessä tunnistamat työterveystarpeet, joiden pohjalta työterveysyhteistyölle asetetaan vuosittaiset tavoitteet

sekä suunnitellaan niihin liittyvät toimenpiteet ja määritetään mittarit.

CSC:llä on käytössä varhaisen välittämisen malli, jonka tarkoituksena on tukea henkilöstön työkykyä ja jaksamista, ja tätä kautta vaikuttaa koko työyhteisön työhyvinvointiin. Varhaisen välittämisen malli sisältää ohjeistukset, lomakkeet ja tukimateriaalin liittyen varhaisen välittämisen keskustelun käymiseen sekä pitkältä poissaololta paluun tukemiseen. Esihenkilöiden osaamisen kehittämisen yksi painopiste on viime vuosina ollut työkykyjohtaminen, ja esihenkilöille ja johdolle on järjestetty teemaan pureutuvaa, CSC:lle räätälöityä valmennusta ja koulutusta.

Työsuojelun toimintaohjelma ja -suunnitelma laaditaan yhteistoiminnassa työsuojelutoimikunnassa. Tavoitteena on kokonaisvaltainen, pitkäjänteinen ja suunnitelmallinen työn terveellisyden ja turvallisuuden edistäminen työpaikalla. Työsuojelun toimintaohjelma määrittelee työsuojelun roolit, vastuut ja toimintatavat.

Osana uusiin toimitiloihin muuttoon valmistautumista CSC valmistautuu WELL-sertifointiin. WELL on sertifiointijärjestelmä, joka keskittyy kiinteistön tai tilojen käyttäjien hyvinvointiin ja terveyteen.

CSC:n henkilöstöeduista työhyvinvointia ja virkistäytymistä tukevat liikunta-, kulttuuri-, työmatka- ja hyvinvointiedun käsittävä etukokonaisuus sekä lounasetu ja polkupyöräetu. Laaja terveysturvavakuutus ja etätöyväkuutus täydentävät kattavia työterveyspalveluja. Lisäksi CSC järjestää koko henkilöstölle suunnattuja työhyvinvointi- ja työyhteisötilaisuuksia.

CSC:n etätö- ja liukuvan työajan käytäntöjen tavoitteena on tukea työhyvinvointia, työtyytyväisyyttä sekä työ- ja yksityiselämän tasapainottamista. CSC:llä on etätöohjeet ja etätöyö sopimus, joissa määritellään etätöyön yleiset periaatteet ja käytännöt. Etätöystä sovitaan esihenkilön kanssa, ja sopimusta päivitetään tarpeen mukaan. Tavoitteena on, että työn tekemiselle on mahdollista valita joustavasti soveltuvin muoto kulloistenkin työtehtävien vaatimusten puitteissa. Liukuvan työajan puitteissa työaika on mahdollista allokoida joustavasti työtilanteen mukaan.

Osaamisen kehittäminen

Jatkuvan uudistumisen ja osaamisen kehittäminen on CSC:n menestyksen ja toimintaedellytysten varmistamisen perusta. CSC:n osaamisen kehittämisen ja uudistumisen mallit perustuvat työssä oppimisen ja kehittymisen 70-20-10-malliin, jonka tarkoitus on auttaa tunnistamaan ja hyödyntämään

monipuolisesti osaamisen kehittämisen keinoja ja osaamisen jakamisen ja kehittämisen toimintatapoja. Mallin mukaan 70 % oppimisesta ja kehittymisestä tapahtuu työssä oppimalla esimerkiksi työtehtäviin liittyviä haasteita ratkaistessa, 20 % perustuu vuorovaikutukseen kollegojen ja verkostojen kanssa, ja 10 % työssäoppimisesta toteutuu erilaisissa koulutuksissa.

CSC:n kehityskeskustelumalli raamittaa osaamistarpeiden tunnistamista ja osaamisen johtamista, ja valmentava johtamisote tukee kehittymistä arjen työssä. Kehityskeskustelumalli varmistaa kaikille CSC:n työntekijöille tasapuolisen mahdollisuuden keskustella osaamisen kehittämisen tarpeistaan oman esihenkilönsä kanssa. Henkilöstöä kannustetaan tunnistamaan ja nostamaan kehittymistarpeita esiin, ja jokaiselle laaditaan vuosittain päivitettävä henkilökohtainen kehityssuunnitelma.

Uusien työntekijöiden perehdytykseen panostetaan CSC:llä. Jokaiselle laaditaan henkilökohtainen perehdytysuunnitelma ja nimetään henkilökohtainen tutor. Ajasta ja paikasta riippumaton verkkoperehdytyskurssi mahdollistaa perehtymisen joustavasti. Henkilöstölle on tarjolla sisäistä koulutusta, henkilöstöllä on mahdollisuus järjestää myös oma-aloitteisesti koko henkilöstölle suunnattuja

osaamisen- ja tiedon jakamisen tilaisuuksia sekä mahdollisuus osallistua ulkopuoliseen koulutukseen henkilökohtaisen kehityssuunnitelman mukaisesti.

HR Business Partner -mallin kautta esihenkilöitä kannustetaan panostamaan osaamisen kehittämisen tematiikkaan ja käytäntöihin sekä tuetaan tarpeen mukaan esimerkiksi kehityskeskustelujen suunnittelussa.

Prosessit, jotka koskevat yhteydenpitoa vaikutuksista omien työntekijöiden ja heidän edustajiensa kanssa

CSC:lla toteutetaan CSC-vuoropuhelu neljä kertaa vuodessa. CSC-vuoropuhelu on yhteistoimintalain mukaista vuoropuhelua. CSC-vuoropuhelu auttaa varmistamaan, että työntekijöillä on mahdollisuus vaikuttaa heitä koskeviin päätöksiin ja että heidän näkemyksiään kuullaan. Vuoropuhelun tavoitteena on myös lisätä tiedonkulkua työpaikalla, edistää työntekijöiden hyvinvointia ja kehittää työyhteisön toimintaa. CSC-vuoropuheluun osallistuvat työnantajan edustajina toimitusjohtaja, varatoimitusjohtaja, HR-johtaja, työsuohdepäällikkö ja työsuojelupäällikkö. Henkilöstön edustajina vuoropuheluun osallistuvat luottamusmies ja työsuojeluvaltuutetut. Lisäksi henkilöstön

hallintoedustaja on oikeutettu osallistumaan kokouksiin.

CSC:llä toteutetaan vuosittain henkilöstökysely koko henkilöstölle, jossa henkilöstö voi tuoda esiin näkökantojaan. CSC järjestää neljä kertaa vuodessa henkilöstötilaisuuden, jossa henkilöstölle kerrotaan ajankohtaisista heitä koskevista asioista ja näihin on mahdollista esittää kysymyksiä tai näkemyksiä. Omalle henkilöstölle tiedotetaan suomeksi ja englanniksi eri kanavien kautta. Käytettäviä kanavia ovat muun muassa intranet, infotilaisuudet henkilöstölle, sähköposti sekä pikaviestipalvelu.

Prosessit kielteisten vaikutusten korjaamiseksi ja kanavat omille työntekijöille huolenaiheiden esiin tuomiseksi

CSC:n henkilöstö voi tuoda esiin huolenaiheitaan ja tarpeitaan muun muassa omalle esihenkilölle, luottamusmiehen tai työsuojeluvaltuutettujen kautta, HR:lle, vastaamalla vuosittaiseen henkilöstötutkimukseen tai käyttämällä CSC:n ilmoituskanavaa. CSC:llä kannustetaan ottamaan asiat esiin lähiesihenkilön kanssa. Jos työntekijä kuitenkin kokee tilanteen sellaisena, että hän haluaa pysyä nimettömänä, CSC:n ilmoituskanava tarjoaa tähän mahdollisuuden.

Toimien toteuttaminen omaan työvoimaan kohdistuvien olennaisten vaikutusten suhteen ja toimintatavat omaan työvoimaan liittyvien olennaisten riskien vähentämiseksi ja olennaisten mahdollisuuksien hyödyntämiseksi sekä kyseisten toimien vaikuttavuus

CSC:n People Agenda priorisoi henkilöstön kannalta olennaisiksi menestyksen edellytyksiksi tunnistetut teemat. People Agendan pääteemat ovat:

- Johtaminen, näkyvyyden, merkityksellisyyden ja yhteisten tavoitteiden puolesta
- Osaaminen tulevaisuutemme rakentamisen puolesta
- Osallisuus inspiraation, yhteenkuuluvuuden ja vetovoimaisuuden puolesta
- Turvallinen ympäristö työhyvinvoinnin, voimaantumisen ja kokeilemisen ilon puolesta.

Tavoitteena on suunnata CSC:n henkilöstöjohtamista yhteiseen suuntaan sekä vahvistaa henkilöstön kannalta olennaisiksi menestyksen edellytyksiksi tunnistettuja teemoja.

Johtaminen

Vuoden 2024 aikana CSC:llä on panostettu esihenkilötyön kehittämiseen tarjoamalla laaja johtamisen kehittämisohjelma sekä valmentamalla esihenkilöitä työkykyjohtamiseen ja puheeksiottoon. Lisäksi on otettu käyttöön HR Business Partner -malli, jonka avulla esihenkilöt saavat entistä kohdennetumpaa tukea esihenkilötyöhönsä. Vuonna 2025 esihenkilöitä tullaan valmentamaan erityisesti valmentavan johtamisotteen hyödyntämiseen.

CSC:llä on aloitettu palkkausjärjestelmän kehittämisen suunnittelu loppuvuodesta 2024. Palkkausjärjestelmän kehittämisen tavoitteena on luoda selkeä ja läpinäkyvä malli henkilöstön palkkaukselle, joka tukee sitoutuneisuutta ja motivaatiota. Lisäksi suunnitellun järjestelmän tavoitteena on tuoda näkyvyyttä erilaisiin urapolkuihin CSC:n sisällä.

Osaaminen

Kriittisen osaamisen säilyttämiseksi ja hankkimiseksi CSC:llä tehdään systemaattisesti työtä hyvän työnantajamaineen ylläpitämiseksi sekä sisäisesti että ulkoisesti. Korkeakoulu yhteistyötä on kehitetty tavoitteellisesti vuodesta 2023 alkaen. Tavoitteena on osaamisen varmistaminen rekrytointiyhteistyötä ja osaamisen kehittämisen yhteistyömahdollisuuksia tunnistamalla ja kehittämällä.

Osallisuus

CSC on sitoutunut noudattamaan henkilöstöjohtamisessa osallisuuden ja turvallisen tilan periaatteita, jotka on nostettu osaksi People Agendan pääteemoja. Osallistamisen ja inklusion prosesseja ja kanavia tullaan kehittämään.

CSC:llä työskentelee kansainvälisiä osajia lähes 30 eri maasta. CSC:n virallisia työkieliä ovat englanti ja suomi, jolla pyritään varmistamaan se, että kaikki työntekijät saavat tarvittavat tiedot ja pystyvät ottamaan osaa.

CSC:n hybridityön käytäntöjen kehittäminen on aloitettu vuonna 2024. Päivitetty ohjeistus on tarkoitus saada käyttöön vuoden 2025 aikana. Tavoitteena on päivittää yhtenäiset käytännöt ja ohjeet CSC:n tiimien toimintaa ja henkilöstön hyvinvointia tukevaan hybridityöhön.

Turvallinen ympäristö

Vuoden 2024 aikana CSC:llä on päivitetty ohjeistusta epäasialliseen kohteluun ja häiritsevään käytökseen puuttumiseksi henkilöstöpalautteen pohjalta. Esihenkilöitä on koulutettu työkykyjohtamisen tiimoilta.

Mittarit ja tavoitteet

Yrityksen työsuhteisten työntekijöiden ominaisuudet

Työsuhteisia koskevat tiedot perustuvat tilikauden lopussa 31.12. olleeseen tilanteeseen. Keskimäärin vuoden aikana oli 674 työsuhteista työntekijää, laskettuna jokaisen kuukauden viimeisen päivän tilanteen keskiarvona. Tilikauden aikana päättyi 40 vakinaista työsuhdetta, vaihtuvuuden ollessa 6,4 %.

Työsuhteisten työntekijöiden sukupuolijakauma

Sukupuoli	Työsuhteisten työntekijöiden määrä (henkilömäärä)
Miehet	424
Naiset	245
Muut	1
Ei ilmoitettu	0
Työsuhteiset työntekijät yhteensä	670
Työsuhteisten työntekijöiden itsensä ilmoittama sukupuoli.	

Työsuhteisia työntekijöitä koskevat tiedot

	Naiset	Miehet	Muut	Ei ilmoitettu	Yhteensä
Työsuhteisten työntekijöiden määrä (hlö)	245	424	1	0	670
Vakinaisten työsuhteisten työntekijöiden määrä (hlö)	223	397	-	0	620
Määräaikaisten työsuhteisten työntekijöiden määrä (hlö)	22	27	-	0	49
Vaihtelevalla työajalla työskentelevien työsuhteisten työntekijöiden määrä (hlö)	0	0	-	0	0
Kokoaikaisten työsuhteisten työntekijöiden määrä (hlö)	220	389	-	0	609
Osa-aikaisten työsuhteisten työntekijöiden määrä (hlö)	25	35	-	0	60

Työsuhteisten työntekijöiden itsensä ilmoittama sukupuoli. Koska "Muut"-kategoriaan kuuluvien henkilöiden määrä on vähäinen, yksityiskohtaista tietoa ei esitetä yksityisyyden turvaamiseksi.

Yrityksen omaan työvoimaan kuuluvien muiden kuin työsuhteisten työntekijöiden ominaisuudet

CSC:llä on vain työsuhteessa olevia henkilöitä.

Työehtosopimusneuvottelujen kattavuus ja työmarkkinaosapuolten vuoropuhelu

Työehtosopimusten piiriin kuuluu 100 % CSC:n työsuhteisista työntekijöistä.

Monimuotoisuuden mittarit

Työsuhteisten työntekijöiden ikäjakauma

	Hlö	%
Alle 30-vuotiaat	92	14 %
30–50-vuotiaat	400	60 %
Yli 50-vuotiaat	178	26 %

Riittävä palkka

CSC noudattaa aina vähintään työehtosopimuksen mukaisia minimipalkkoja.

Sosiaalinen suojelu

CSC noudattaa alansa työehtosopimukseen pohjautuvaa hieman parempaa mallia sairautajan palkallisuudesta. TES:n mukaisen palkallisen sairauspoissaolon jälkeen jokaisella on oikeus Suomen julkisen sosiaaliturvan mukaiseen sairauspäivärahaan. Henkilö voi saada työttömyyskassan jäsenyyden kautta työttömyysturvan. Kaikilla on oikeus Suomen julkisen sosiaaliturvan mukaiseen yleiseen työttömyyspäivärahaan. Suomessa kaikkien työnantajien on otettava lakisääteinen työtapaturmavakuutus, joka kattaa jokaisen työntekijän työtapaturmasta aiheutuvan hoidon ja tulojen menetyksen. CSC noudattaa työehtosopimuksen

mukaisia säädöksiä koskien palkallista perhevapaata sekä synnyttävälle että ei-synnyttävälle vanhemmalle. Lisäksi Suomen julkinen sosiaaliturva tarjoaa tukea vanhemmille perhevapaiden aikana. Kaikki työntekijät kuuluvat Suomen pakollisen työeläkelain (TyEL) piiriin, jonka kustannuksista työnantaja ja työntekijä maksavat oman osuutensa.

Koulutusta ja taitojen kehittämistä koskevat mittarit

Kehitystarpeita käydään läpi henkilökohtaisissa kehityskeskusteluissa. Malli on kuvattu osiossa ”Omaan työvoimaan liittyvät toimintaperiaatteet”.

Terveyttä ja turvallisuutta koskevat mittarit

CSC:n omaan työvoimaan kuuluvista henkilöistä 100 % kuuluu oikeudellisiin vaatimuksiin ja/tai tunnustettuihin standardeihin tai ohjeisiin perustuvan työterveyden ja työturvallisuuden hallintajärjestelmän piiriin.

Työ- ja yksityiselämän tasapainoa koskevat mittarit

CSC:n omaan työvoimaan kuuluvista henkilöistä 100 % on oikeutettu perhevapaaseen.

Työsuhteisten työntekijöiden koulutukset ja säännölliset tulos- ja urakehitysarvioinnit

	Miehet	Naiset	Muut	Yhteensä	
Osuus työsuhteisista työntekijöistä, jotka osallistuvat säännöllisiin tulos- ja urakehitysarviointeihin	%	100 %	100 %	-	100 %
Keskimääräinen suoritettujen koulutustuntien määrä työsuhteista työntekijää kohden	Tunnit per hlö	15,75	9,75	-	13,5

Luvut on laskettu työajanseurantajärjestelmän tuntikirjauksista sen mukaan, miten henkilöstökoulutuksen koodille on kirjattu työaika. Koodille kirjataan myös henkilöstölle suunnattavat infotilaisuudet, jotka eivät varsinaisesti ole koulutuksia. Henkilöstökoulutuksia saatetaan joskus kirjata normaalina työaikana, jolloin nämä tunnit eivät sisälly taulukossa esitettyihin henkilöstökoulutuksen tuntimääriin. Koska ”Muut”-kategoriaan kuuluvien henkilöiden määrä on vähäinen, yksityiskohtaista tietoa ei esitetä yksityisyyden turvaamiseksi.

Arvoketjun työntekijät

Arvoketjun työntekijät (ESRS S2) on arvioitu olennaiseksi CSC olennaisuusanalyysin perusteella. CSC tekee konsultoinnin sopimukset pääsääntöisesti Hanselin DPS-puitejärjestelyjen kautta. Hansel tekee sopimustoimittajia valitessaan vastuullisuusanalyysin. Konsultteja koskevat pitkälti samat työn teon ja johtamisen käytännöt kuin CSC:n omaa henkilöstöä. Tehtävien on oltava selkeitä, työnjohtamisen asiallista ja ennakoitavaa ja saavutettavaa. CSC:n yleiset toimintaperiaatteet on kuvattu luvussa Oma työvoima osiossa "Omaan työvoimaan liittyvät toimintaperiaatteet".

CSC:llä on käytössä sisäinen ohjeistus IT-konsultoinnin hankinnasta, johon sisältyy kuvaus konsulttien ohjauksesta. Käsiteltyjä aiheita ovat perehdytys, työnohjaus, viestintä, lähitapaamiset ja palaute. Tämä ohjeistus toimitetaan kaikille konsultteja hankkiville CSC:n päälliköille ja palvelunomistajille. Lisäksi toimittajien kanssa järjestetään säännöllisiä laatupalavereita, joissa käsitellään myös työhyvinvointiin, jaksamiseen ja työssä viihtymiseen liittyviä kysymyksiä.

Arvoketjun työntekijöihin liittyvät olennaiset vaikutukset, riskit ja mahdollisuudet

Vaikutukset	Riskit ja mahdollisuudet CSC:lle	Hallinta
Työolot; Yhdenvertainen kohtelu ja yhtäläiset mahdollisuudet kaikille		
	<p>Maine houkuttelevana kumppanina lisää käytettävissä olevaa osaamista</p> <p><i>Oma toiminta</i></p> <p><i>Osaosa-aiheet: Työ- ja yksityiselämän tasapaino; Sukupuolten tasa-arvo ja sama palkka samanarvoisesta työstä</i></p> <p>CSC on houkutteleva kumppani ulkoistetuille asiantuntijoille, mikä vahvistaa käytettävissä olevia osaamisia. Nämä asiantuntijat muodostavat joustavan resurssipoolin, mikä mahdollistaa henkilöstön tilapäisen lisäämisen tai erikoisosaamisen hankkimisen. Ulkoiset asiantuntijat valitaan tyypillisesti henkilöiden ansioluetteloiden ja haastatteluiden perusteella. Valintaperusteina ovat henkilöiden pätevyys, osaaminen sekä aiempi kokemus vastaavista tehtävistä.</p> <p>Riittävän osaamisen varmistaminen on kriittistä CSC:n toiminnalle.</p>	<p>Ulkoiset asiantuntijat toimivat pääasiassa CSC:n palvelutiimien tasavertaisina jäseninä, mikä edistää ulkoisten asiantuntijoiden osallisuutta ja sitoutumista tiimien toimintaan.</p> <p>Selkeällä tehtävänannolla ja vastuullisella työnjohtolla on suora yhteys työntekijöiden työhyvinvointiin.</p>

Kuluttajat ja loppukäyttäjät

Kuluttajat ja loppukäyttäjät (ESRS S4) on arvioitu olennaiseksi CSC:n olennaisuusanalyysin perusteella.

Tunnistetut vaikutukset liittyvät CSC:n rooliin valtion eritystehtäväyhtiönä. Strategiassa 2025–2030 teema Asiakaskeskeisyys sisältyy läpileikkaavasti strategian tavoitteisiin:

- Tarjoamme maailman vaikuttavimman datan ja suurteholaskennan ekosysteemin
- Olemme tekoälyn vastuullisen käyttöönoton edelläkävijä
- Rakennamme siltoja siilojen välille auttaaksemme asiakkaitamme menestymään.

Ensimmäinen tavoitteista liittyy erityisesti niihin loppukäyttäjiiin, jotka hyödyntävät CSC:n datanhallinnan ja laskennan palveluita. Tässä raportissa kuvataan heihin liittyvät tavoitteet, toimintaperiaatteet, toimenpiteet ja mittarit. Tulevina vuosina tarkastelu laajennetaan kattamaan loppukäyttäjät, jotka hyödyntävät korkeakouluille ja julkishallinnolle tarjottuja palveluita.

Kuluttajiin ja loppukäyttäjiiin liittyvät olennaiset vaikutukset, riskit ja mahdollisuudet

Vaikutukset	Riskit ja mahdollisuudet CSC:lle	Hallinta
Tietoihin liittyvät kuluttajiin ja/tai loppukäyttäjiiin kohdistuvat vaikutukset		
Opettajille mahdollisuus suunnitella ja suorittaa korkealaatuista opetusta sekä oppilaitosten välisen yhteistyön parantaminen. <i>Osaosa-aihe: (Laadukkaiden) tietojen saatavuus</i>		<i>Osa CSC:n eritystehtävää</i> Keskitetyt ja helposti saatavilla olevat opetusmateriaalit, oppimisen digitaaliset ratkaisut ja yhteistyön tuki
Alueellisen tasa-arvon tukeminen koulutuksen ja elinikäisen oppimisen kannalta. <i>Osaosa-aihe: (Laadukkaiden) tietojen saatavuus</i> <i>Myös osa-aihe: Kuluttajien ja/tai loppukäyttäjien sosiaalinen inklusio</i>		<i>Osa CSC:n eritystehtävää</i> CSC:n palvelut mahdollistavat opiskelijoille sijainnista riippumattoman pääsyn materiaaleihin sekä paikkariippumattomia opiskelumahdollisuuksia mm. hybridi- ja etäopetuksen mahdollistavien ratkaisujen kautta.
Luotettavan tutkimuksen ja tiedon saatavuus <i>Osaosa-aihe: (Laadukkaiden) tietojen saatavuus</i>		<i>CSC:n palvelut mahdollistavat tutkimuksen ja tiedon jakamista.</i>
Korkea tietoturva ja luotettavuus sekä häiriönsietokyky <i>Osaosa-aihe: Yksityisyys</i>		<i>Osa CSC:n eritystehtävää</i> Turvallisten ja luotettavien sekä yhteiskunnallisesti merkityksellisten palvelujen tarjoaminen
	Tehokas tiedonhallinta ja avoin data tuovat säästöjä ja etuja kumppaneille <i>Osaosa-aihe: (Laadukkaiden) tietojen saatavuus</i>	
Kuluttajien ja/tai loppukäyttäjien sosiaalinen inklusio		
Positiivinen vaikutus tutkijoiden ja valtion organisaatioiden työntekijöiden työnkulkuun <i>Osaosa-aihe: Tuotteiden ja palvelujen saanti</i>		<i>Osa CSC:n eritystehtävää</i> CSC:n tarjoamat tehokkaat ja intuitiiviset digitaaliset palvelut, infrastruktuurit ja työkalut tehostavat tiedonhallintaa, analysointia ja hyödyntämistä, nopeuttavat tutkimusprosesseja, ja helpottavat yhteistyötä mikä mahdollistaa sujuvamman työskentelyn tutkijoille ja valtion työntekijöille.
Kulttuuriperinnön sisällön digitaalinen tallentaminen suomalaisten hyödyksi <i>Osaosa-aihe: Tuotteiden ja palvelujen saanti</i>		<i>Osa CSC:n eritystehtävää</i> Tuotamme opetus- ja kulttuuriministeriölle kulttuuriperintöaineiston pitkäaikaisaika- ja saatavuuden takaavaa Kulttuuriperintö-PAS-palvelua.
Korkeakoulujen hakuprosessin virtaviivaistaminen <i>Osaosa-aihe: Tuotteiden ja palvelujen saanti</i> Prosessin virtaviivaistaminen vaikuttaa positiivisesti korkeakouluun hakijoihin ja päättäjiin edistämällä tehokasta prosessisuunnittelua ja tarjoamalla digitaalinen alusta pääsykokkeille.		<i>Osa CSC:n eritystehtävää</i> CSC välittää Metropolian Vallu-valintakoepalvelua yliopistoille.

Kaikki kuluttajiin ja loppukäyttäjiiin liittyvät olennaiset vaikutukset, riskit ja mahdollisuudet liittyvät arvoketjun loppupäähän.

"Asiakkaat ja palveluiden käyttäjät keskiössä" on strategiassa 2025–2030 läpileikkaava teema. Olennaiset vaikutukset ovat positiivisia.

Vuoden 2024 tulostavoitteeksi CSC:n hallitus asetti yhtiölle datanhallinnan ja laskennan palvelujen loppukäyttäjiiin liittyväksi tavoitteeksi erityisesti LUMI-supertietokoneen hyvän käyttäjäkokemuksen akateemisille ja yrityskäyttäjille, sekä arkaluonteisen datan palveluiden käytön laajenemisen. Asiakkaiden kanssa tehtävissä sopimuksissa määritellään tavoitteet käytettävyyteen ja käyttöasteeseen liittyen.

CSC:n verkkosivuilla saatavilla olevissa palveluiden yleisissä käyttöehdoissa määritellään kuka, millä tavoin ja mihin tarkoitukseen palveluita voi hyödyntää. Tietojenkäsittelysopimus ja yksittäisen palvelun palvelukuvaus sekä mahdolliset yksittäisen palvelun käyttöehdot ja käyttöpolitiikka täydentävät yleisiä ehtoja. Maksuttoman käytön politiikka määrittelee, kuka ja millä ehdoin voi käyttää palveluja maksutta perustuen CSC:n ja opetus- ja kulttuuriministeriön väliseen sopimukseen.

CSC noudattaa kaikessa yrityksen toiminnassa vientivalvontalakia, sanktiosäännöksiä ja CSC:n sopimussitoumuksia. CSC:n sisäisessä vientirajoituspolitiikassa ohjeistetaan lakiin ja sopimussitoumuksiin perustuviin velvoitteisiin liittyvät käytännöt ja turvallisuusprosessit sekä kuvataan niiden huomiointi CSC:n sisäisissä prosesseissa.

CSC saa säännöllisesti palautetta tutkimukselle suunnatuista palveluistaan tieteellisen asiakaspaneelin välityksellä. Paneeli koostuu loppukäyttäjistä, ja sen antamalla palautteella on tärkeä vaikutus CSC:n palvelujen kehitykseen. Paneelin tehtäviin kuuluu myös laskenta- ja datanhallintaresurssitarpeiltaan erityisen suurien hakemusten tieteellinen arviointi. Paneeli kutsutaan koolle neljä kertaa vuodessa.

Opetus ja kulttuuriministeriön (OKM) korkeakoulu- ja tiedepolitiikan osasto (KTPO) sekä CSC solmivat vuosittain sopimuksen, jonka puitteissa sovitaan CSC:n ylläpitämistä, tuottamista ja kehittämistä palveluista tutkimuksen, koulutuksen, kulttuurin ja julkishallinnon tarpeisiin. CSC raportoi avoimesti tietoliikenne-, datanhallinnan ja laskennan palveluiden sopimuksen mukaisesta toteutumisesta ja palveluiden käytöstä.

CSC seuraa datanhallinnan ja laskennan palveluidensa käytettävyyttä ja käyttöastetta sekä käyttäjäkuntansa monipuolisuutta ja laajuutta, samoin kuin käyttäjien tyytyväisyyttä. Vuosittain toteutetaan käyttäjätyytyväisyyskysely, jolla kartoitetaan tyytyväisyyttä CSC:n palveluihin yleisesti sekä yksittäisten palveluiden käyttäjäkokemusta ja kehitystarpeita.

CSC:n palveluiden suosittelemuus

	2020	2021	2022	2023	2024
NPS	68	69	67	59	61
Ka.	9,0	9,0	8,9	8,7	8,8

Kysymys CSC:n vuosittaisessa kyselyssä datanhallinnan ja laskennan palvelujen käyttäjille: "Kuinka todennäköisesti suosittelet CSC:n palveluita kollegoillesi?" Asteikko 0 (en lainkaan todennäköisesti)–10 (erittäin todennäköisesti). Suosittelemuus NPS lasketaan vähentämällä suosittelemuiden (9–10 antaneet) osuudesta arvostelijoiden (0–6 antaneet) osuus. Taulukossa on esitetty suosittelemuus ja vastausten keskiarvo (ka.). Vastaaajien määrä on vaihdellut 232–572.



Hallintotapatiedot

Liiketoiminnan harjoittaminen

Liiketoiminnan harjoittamiseen liittyvät vaikutukset, riskit ja mahdollisuudet

Vaikutukset	Riskit ja mahdollisuudet CSC:lle	Hallinta
Yrityskulttuuri		
Tutkimusyhteistyön edistäminen <i>Oma toiminta, arvoketjun loppupää</i> Edistämme ja vahvistamme kansallista ja globaalia tutkimusyhteistyötä ja sen valmiuksia. CSC tarjoaa palveluitaan tutkijoille Suomessa sekä heidän kansainvälisille kumppaneilleen.		Kansainvälinen yhteistyö on vahvasti osa CSC:n nykyistä strategiaa ja edesauttaa strategisten tavoitteiden saavuttamista.
	Maineriski, jos arvoketjussa tapahtuu väärinkäytöksiä <i>Koko arvoketju</i>	CSC:n hankinnat noudattavat CSC:n omia hankintaohjeita ja julkisen sektorin hankintalakia (1397/2016). Hankintaohjeita, toimittajien eettistä ohjeistusta ja Supplier Code of Conductia kehitetään.
	Luotettavuuteen ja läpinäkyvyyteen perustuva maine <i>Arvoketjun loppupää</i> Luotettavuus ja läpinäkyvyys mahdollistavat maineen johtavana erittäin luotettavana kumppanina, mikä voi luoda uusia liiketoimintamahdollisuuksia.	CSC:n palvelut mahdollistavat tutkimuksen ja tiedon jakamista.
Poliittinen vuorovaikutus ja lobbaustoiminta		
	Sidosryhmäyhteistyö ja päätöksenteon tukeminen <i>Arvoketjun loppupää</i> CSC tarjoaa puolueetonta asiantuntijatietoa päätöksentekijöille. CSC tukee yhteiskunnallisesti merkityksellisiä toimijoita päätöksenteossa asiantuntevan neuvonnan ja osaamisen kautta.	

Vaikutusten, riskien ja mahdollisuuksien hallinta

Liiketoiminnan harjoittamista koskevat toimintaperiaatteet ja yrityskulttuuri

Yhtiön Tapamme toimia – Code of Conduct ohjaa vastuullista ja eettistä toimintaa ja se sitoo kaikkia yhtiön työntekijöitä, toimitusjohtajaa ja hallituksen jäseniä. Toimintatapaohje on esitelty tarkemmin luvussa Oma työvoima osiossa ”Omaan työvoimaan liittyvät toimintaperiaatteet”. CSC:n sisäiset liiketoiminnan harjoittamista koskevat toimintaperiaatteet toimivat ohjeistuksena kaikessa toiminnassamme.

Yhtiön vuosittain toteutettava henkilöstötutkimus sisältää myös yrityskulttuurin kehittymisen indikaattoreita. Tutkimustulokset esitellään hallitukselle ja niiden perusteella CSC laatii vuosittain kehitysuunnitelman terveen ja eettisen yrityskulttuurin edistämiseksi.

CSC on liittynyt YK:n Global Compactin jäseneksi vuoden 2024 aikana ja on sitoutunut edistämään yritysvastuun kymmentä periaatetta sekä YK:n kestävä kehityksen tavoitteita, jotka muodostavat vastuullisuusustyön globaalin viitekehyksen.

CSC tekee merkittäviä hankintoja julkisin varoin. Yhtiö kilpailuttaa kaikki hankintansa EU:n julkisissa tarjouskilpailuissa noudatettavien menettelyjen ja julkisia hankintoja koskevan kansallisen lainsäädännön (1395/2016) mukaisesti.

Julkisena hankintana kilpailutettu tilintarkastusyhteisö tarkastaa CSC:n kirjanpidon, tilinpäätöksen ja hallinnon vuosittain osakeyhtiöitä koskevien säädösten mukaisesti ja antaa yhtiön toiminnasta tilintarkastuskertomuksen. EU-tilintarkastajat tarkastavat säännöllisesti yhtiön johtamien EU-hankkeiden rahoituspäätösehtojen toteutumista.

Whistleblower-ilmoituskanava väärinkäytösepäilyn ilmoittamiseen

CSC:llä on käytössä Whistleblower-järjestelmä Euroopan unionin direktiivin (EU 2019/1937) ja sitä seuraavan kansallisen ilmoittajansuojelulain (1171/2022) mukaisesti. Ilmoituksen epäilystä väärinkäytöksestä voi tehdä luottamuksellisesti ja halutessaan nimettömänä. CSC noudattaa omalla päätöksellään ilmoituskanavan periaatteita myös henkilöön kohdistuvan häirinnän, uhkailun tai valta-aseman väärinkäytön tapauksissa.

Eturistiriitojen välttämiseksi sähköisten ilmoitusten vastaanottaminen ja alkuvaiheen käsittely tapahtuu

kolmannen osapuolen toimesta. Vain heillä on suora pääsy ilmoitustyökalussa annettuihin tietoihin, joiden perusteella he laativat alkuarvion ja koosteen yhtiön sisäistä käsittelyä varten. Ilmoituksen käsittelyyn CSC:llä nimetyt henkilöt ovat käyneet tarvittavan koulutuksen ulkopuolisen konsultin avustuksella, ilmoitusten lainmukaisen käsittelyn varmistamiseksi. Myös CSC:n hallituksen kaksi jäsentä on koulutettu ilmoitusten käsittelyyn siltä varalta, että käsittelyyn nimetyt henkilöt yhtiön sisällä olisivat eturistiriita- tai muista syistä esteellisiä. Ilmoituksista raportoidaan vuosittain CSC:n hallitukselle.

CSC on sitoutunut tutkimaan puolueettomasti ja luottamuksellisesti kaikki vilpittömässä mielessä ilmoitetut epäilykset ohjeiden rikkomisesta ja ryhtyy tutkinnan perusteella tarpeellisiin toimenpiteisiin. Ilmoitukset otetaan käsittelyyn viimeistään seitsemän (7) vuorokauden kuluessa.

Tietoturvapolitiikka

CSC:n turvallisuusvaatimukset, roolit ja periaatteet on määritelty CSC:n sisäisessä tietoturvapolitiikassa ja siihen liittyvissä ohjeistuksissa. Pääperiaatteet on kuvattu julkisesti CSC:n verkkosivuilla. CSC:n turvallisuuden hallintajärjestelmä kattaa kaiken CSC:n toiminnan. CSC:n turvallisuudesta vastaa viime kädessä CSC:n ylin johto. CSC toteuttaa turvallisuuden

hallintajärjestelmässään ISO 27001 -standardin pakollisia vaatimuksia. Turvallisuuden ja tietosuojan ohjausryhmä ohjaa turvallisuuden kehittämistä asiakkaiden ja liiketoiminnan tarpeiden perusteella. CSC:n turvallisuuden pelisäännöt ovat osa CSC:n henkilöstön perehdytystä. Asiakkaille ja alihankkijoille vaatimuksista viestitään käyttöehtojen, ohjeiden sekä turvallisuus- ja salassapitosopimusten muodossa.

Tekoälylinjaus

CSC:llä on yhteinen linjaus generatiivisten tekoälytyökalujen käyttöön liittyvistä periaatteista, suosituksista ja rajoitteista. Poliittikka huomioi teknologioihin ja järjestelmiin liittyviä erityisiä riskejä ja antaa ohjeita siihen, miten varmistetaan lainmukainen ja turvallinen käyttö. Linjaus koskettaa kaikkea generatiivisten tekoälytyökalujen käyttöä sekä CSC:n omissa järjestelmissä toteutettuna että kolmansilta osapuolilta hankittavana palveluna. Tekoälylinjaus on CSC:n johtoryhmän hyväksymä. Linjaus viittaa VAHTI: hyvät käytännöt -ohjeeseen "Tekoälyn hyödyntäminen – huoneentaulut ja tarkistuslistat". Linjauksessa huomioidaan henkilötietojen käsittelyyn liittyvät vaatimukset ja generatiivisten tekoälymallien kouluttamiseen liittyvät tekijänoikeudet. Linjaus on CSC:n sisäinen ohje, ja se on henkilöstön nähtävillä ja käsitelty koko henkilöstön tiedotustilaisuudessa.

Riskienhallintapolitiikka

Riskienhallintapolitiikan tavoitteena on auttaa CSC:tä tunnistamaan ja arvioimaan riskejä, sopimaan toimenpiteistä niiden ehkäisemiseksi sekä vähentämään niiden vaikutusta, mikäli ne toteutuvat. CSC:n osakkeenomistajat, hallitus sekä valtion omistajaohjausyksikkö ovat vaikuttaneet riskienhallintapolitiikan muodostamiseen. Yhtiön hallitus tarkastaa riskienhallintapolitiikan tarvittaessa. Hallitus tarkastaa strategiset riskit ja hyväksyy niiden jäännösriskit vuosittain. Varatoimitusjohtaja omistaa riskienhallintapolitiikan.

Riskienhallintaprosessi on jatkuvaa työtä kaikilla organisaatiotasoilla. CSC:n johtoryhmä tunnistaa, arvioi ja hallitsee strategiset riskit ja raportoi niistä hallitukselle. CSC:n riskienhallintapolitiikka keskittyy erityisesti strategisten riskien hallintaan, mutta käsittelee myös operatiivisia- sekä vahinkoriskejä. Yhtiön riskienhallintapolitiikka ei tällä hetkellä ole julkinen dokumentti. Yhtiö käsittelee riskienhallintaan liittyviä seikkoja erityisesti valtion omistajaohjauksesta vastaavien tahojen ja valtion turvallisuudesta vastaavien tahojen kanssa.

Riskienhallintapolitiikassa ei käsitellä valmiuteen ja katastrofista elpymiseen liittyviä toimia. Varautumissuunnittelu koskee CSC:n kestävyyttä

kriisitilanteessa. Varautumissuunnittelusta säädetään valmistuslaissa (FINLEX 1080/1991). Katastrofeista elpymissuunnitelma täydentää riskienhallintaohjelmaa määrittelemällä menettelyt, joita riskin toteutuessa on noudatettava. Nämä menettelyt esitellään erillisissä liiketoiminnan jatkuvuussuunnitelmissa.

CSC:n riskienhallintapolitiikka perustuu seuraaviin normeihin ja suosituksiin:

- The Finnish Acts and Decrees concerning information security, occupational safety, and openness of government activities
- Valtion omistajapolitiikkaa koskeva valtioneuvoston periaatepäätös 23.05.2024
- Act on Information Management in Public Administration (906/2019)
- ISO 27001:2018 standard on Information security management systems
- Katakri 2020 Information Security Audit Tool for Authorities
- Assessment criteria for information security in public administration (Julkri): Recommendation and criteria
- ISO 31000:2018 Risk Management
- Corporate Sustainability Reporting Directive (CSRD).

Lobbauksen toimintaperiaatteet

Tavoitteenamme on tukea suomalaisen koulutuksen ja tutkimuksen yhteiskunnallisia toimintaedellytyksiä.

Tätä edistääksemme tuomme asiantuntemustamme digitalisaatio-, tutkimus- ja innovaatiopolitiikkaan liittyvän kansallisen ja Euroopan tasoisen päätöksenteon tueksi. Toimintamuotojamme ovat päättäjien ja muiden sidosryhmien tapaamiset, lausuntokierroksiin ja kuulemisiin osallistuminen sekä osallistuminen julkiseen keskusteluun esimerkiksi CSC:n viestintäkanavien kautta. Lisäksi analysoimme toimintamme taloudellista ja yhteiskunnallista vaikuttavuutta ja viestimme siitä sidosryhmillemme.

Haluamme tuoda TKI-toiminnan, hallinnon, yritysten ja koulutuksen digitalisaatioon liittyviä tarpeita näkyviksi, jotta niiden edellytykset huomioidaan sääntelyn ja yhteiskunnallisten rakenteiden kehittämisessä. Seuraamme digitalisaatio-, tutkimus- ja innovaatiopolitiikkaa, ja osallistumme keskusteluun digitaalisten infrastruktuurien näkökulmasta.

CSC tekee avointa sidosryhmäyhteistyötä, jonka tarkoituksena on vuoropuhelun ja asiantuntemuksen jakamisen kautta muodostaa yhteisymmärrystä TKI-toiminnan digitaalisten työkalujen yhteiskunnallisesta vaikuttavuudesta ja sen edellyttämistä tarpeista. Yhteiskuntasuhdejohtaja vastaa CSC:n yhteiskunnallisesta vuoropuhelusta sidosryhmien kanssa.

CSC:n yhteiskunnallinen sidosryhmäyhteistyö on avointa ja läpinäkyvää. CSC raportoi toiminnastaan Suomen avoimuusrekisteriin ja on rekisteröitynyt EU:n läpinäkyvyyssrekisteriin.

Suhteet toimittajiin

CSC:llä on käytössään hankintojen Code of Conduct, jossa asetetaan toimittajaa ja toimitusketjuja koskevat vastuullisuuden vähimmäisvaatimukset sisältäen myös yhteiskunnalliset ja ympäristöön liittyvät vaatimukset. Hankintojen Code of Conduct liitetään mukaan yhtiön tavarahankintojen sopimuksiin. Lisäksi kehitteillä on erillinen toimittajanhallinnan ohjeistus, joka valmistuu vuoden 2025 aikana.

CSC on ottanut käyttöönsä hankintojen ympäristökriteerejä koskevan ohjeistuksen. Ohjeistus kattaa tällä hetkellä vain osan yhtiön hankintakategorioista, mutta tulevaisuudessa ohjeistus tulee kattamaan kaikki CSC:n hankintakategoriat.

Mittarit ja tavoitteet

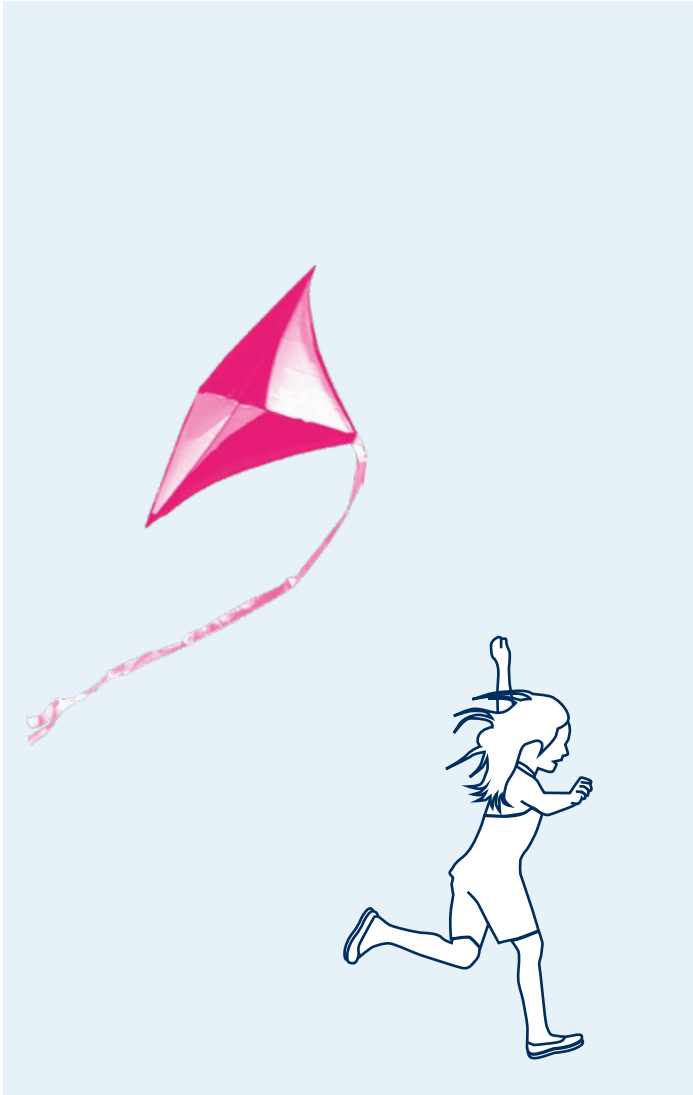
Poliittinen vaikuttaminen ja lobbaustoiminta

CSC:n yhteiskuntasuhteista vastaava johtaja on johtoryhmän jäsen ja vastaa yhteiskunnallisesta vuoropuhelusta sidosryhmien kanssa sekä asiaan

liittyvästä viestinnästä yhteistyössä johtoryhmän ja CSC:n viestintäyksikön kanssa.

Vuonna 2024 CSC osallistui eduskuntakuulemisiin, kansallisiin lausuntokierroksiin ja EU-konsultaatioihin, jotka koskivat CSC:lle oleellisia aloitteita, kuten suurteholaskennan kehittämistä, uusien teknologioiden kuten tekoälyn kehittämistä ja soveltamista sekä digitaalisia kyvykkyksiä. CSC lausui myös eduskunnan suurelle valiokunnalle Suomen hallituksen EU-tavoitteista. CSC:lle keskeisiä tavoitteita olivat suurteholaskennan ja datanhallinnan infrastruktuurien jatkuvuus osana kansallista TKI-viitekehystä, osaamisen kehittäminen yhteiskäyttöisten tutkimusinfrastruktuurien avulla sekä ihmiskeskeisen tekoälyn ja jatkuvan oppimisen edistäminen. Näitä asioita koskevilla lainsäädäntöaloitteilla katsottiin olevan CSC:lle strategista merkitystä, ja ne antavat mahdollisuuden suuremmalle arvonluonnille CSC:n toiminnassa. Lisäksi CSC nosti keskusteluun terveysalan TKI-toiminnan lainsäädännöllisiä esteitä, jotka muodostavat riskin tutkimusinfrastruktuurien hyödyntämiselle yhteiskunnassa.

CSC on rekisteröitynyt Suomen avoimuusrekisteriin (Y-tunnus 0920632-0) ja EU:n avoimuusrekisteriin (rekisterinumero 098297335667-27).



CSC:n vaikuttavuus

CSC:n sosiaalinen vastuu pitää sisällään CSC:n mahdollisuuden vaikuttaa positiivisesti yhteiskuntaan asiakkaiden ja palvelujen käyttäjien kautta. CSC:n toiminnan ja vastuullisuustyön keskiössä on tukea tutkimus- ja koulutusyhteisöjä sekä yhteistyökumppaneita julkisella ja yksityisellä sektorilla menestymään omassa työssään.

CSC:n tarjoamaa datanhallinnan ja laskennan palveluekosysteemiä voidaan hyödyntää muun muassa vihreän siirtymän edistämiseen tähtäävään tutkimukseen ja muuhun yhteiskunnallisesti merkittävään tutkimus- ja innovaatiotoimintaan. CSC on mukana merkittävässä kansainvälisissä yhteistyöhankkeissa, joissa kehitetään datanhallinta- ja laskentapalveluja ilmasto- sekä ympäristötutkimukseen. CSC edistää datan käsittelyä ja uudelleenhyödyntämistä FAIR-periaatteiden mukaisesti, ja huolehtii tutkimus- ja kulttuuriperintöaineistojen digitaalisesta pitkäaikaissäilyttämisestä. CSC kehittää korkeakoulujen kumppanina oppimisen digitalisaation ratkaisuja.

Vastuullisuusraportin tässä osiossa on esimerkkejä siitä, miten CSC rakentaa asiakkaiden ja kumppanien kanssa tutkimuksen, koulutuksen ja innovaatiotoiminnan digitalisaation ratkaisuja, vahvistaen sitä kautta koko yhteiskunnan kilpailukykyä.



Näin luomme arvoa

PÄÄOMAMME

Vahvuutemme on laajamittainen yhteistyö ja osaamisen jakaminen

- Asiakasohjaus palveluidemme elinkaaren kaikissa vaiheissa
- CSC:llä on 37:n suomalaisen korkeakoulun Digivisio 2030 -hankkeen hanketoimisto
- Tuemme osaamisemme avulla asiakkaidemme välistä yhteistyötä
- Laajat kansainväliset ja kansalliset verkostot

61

 EU-rahoitteista
TKI-hanketta

66 %

 hankkeista
mukana
suomalainen
korkeakoulu tai
tutkimuslaitos

Mahdollistamme tutkimusta ja koulutusta

- Tutkimuksen, koulutuksen ja kulttuuriperinnön digitaalinen toimintaympäristö
- Meidät valittiin johtamaan konsortiota, joka toteuttaa LUMI-tekoälytehtaan
- Meillä on data-analytiikan ja tekoälymenetelmien osaamista

 Käyttäjien tarpeisiin vastaava
datanhallinnan ja laskennan
palvelukokonaisuus

Luotettavat ja turvalliset ympäristöt

- Kriittiset infrastruktuurit, korkea häiriönsietokyky
- Olemme mukana Huoltovarmuuskeskuksen toiminnassa
- Harjoittelemme säännöllisesti kyberhäiriöihin varautumista

 ISO/IEC 27001
-sertifikaatti
vuodesta 2013
alkaen

Vastuulliset datakeskukset

- Kajaanin vähähiilisen datakeskuksen hukkalämmön hyödyntäminen kaukolämpöverkossa
- Tavoitteena koko elinkaaren aikainen vastuullisuus huomioituna hankinnoissa

 CSC:n hiilijalan-
jälki (markkina-
perusteinen)
10 016
tCO₂ekv

 Hiilikädenjälki
(tuotettu
kaukolämpö)
1 641
tCO₂ekv

Olemme houkutteleva työpaikka

- Yli 600 eri alojen asiantuntijaa
- Monikulttuurinen ja kansainvälinen työyhteisö
- Naisten osuus 37 %

 PeoplePower-
indeksi
74

Olemme voittoa tavoittelematon erityistehtäväyhtiö

- Omistajat: Suomen valtio 70 %, korkeakoulu 30 %
- Avoimuus ja läpinäkyvyys taloudessa sekä toiminnassa

 Liikevaihto
78,1
milj. euroa

TARCOITUKSEMME

Yhdessä rakennamme maailmanluokan tutkimus-, oppimis- ja innovaatioympäristöjä



KESTÄVÄN KEHITYKSEN TAVOITTEEMME



TUOTAMME ARVOA OMISTAJILLEMME, ASIAKKAILLEMME JA YHTEISKUNNALLE

Tutkimuksen vaikuttavuus vahvistuu

Ratkaisuja datatensiiviseen laskentaan

- 13 200 datanhallinnan ja laskennan palvelujen käyttäjää
- Kansallisten käyttäjien suosittehalukkuus 8,8/10

Arkaluonteisen datan ympäristöt

- Palvelut loppukäyttäjille ja organisaatioasiakkaille
- Arkaluonteisen datan käsittelyyn, julkaisuun ja luvitukseen

Digitransformaatio etenee

Tutkimuksen, oppimisen ja opetuksen sujuvan arjen palvelut

- 1,3 miljoonaa Funet-miitti kokousta
- 72 000 hakijaa suoritti pääsykokeet CSC:n korkeakouluille välittämien ratkaisuin
- Toteutamme Avointen oppimateriaalien kirjaston OKM:lle: 3 876 verkko-opetusmateriaalia

Olemme mukana kehittämässä maa pallon ja biodiversiteetin digitaalisia kaksosia LUMI-supertietokonetta hyödyntäen

Palvelumme mahdollistavat tieteen hyödyntämisen päätöksenteossa

Tuotamme data-analytiikkaan ja tietovarantoihin perustuvia palveluita eri toimialojen päätöksentekoon

Kehitämme asiakkaidemme ja kumppanimme kanssa kriittisiä teknologioita sekä uusia toimintamalleja - esimerkiksiä tekoäly, data-analytiikka ja kvanttilaskenta

Edistämme Suomessa tuotetun tutkimuksen löydettävyyttä (Tiedejatutkimus.fi)

Yhden euron investointi suurteholaskennan palveluihimme tuotti vuosien 2018–2023 aikana yhteiskuntaan 25–37 euron suuruisen hyödyn

Kulttuuriperintö- ja tutkimusaineistojen turvaaminen: 30 pitkäaikaisäilytyksen sopimusta

Synergiaetuja syntyy

Palvelujen ja datan siirrettävyyden sekä yhteentoimivuuden edistäminen

- Kansalliset datanhallinnan ratkaisut (mm. Fairdata ja PAS)
- Suomen korkeakoulujen ja tutkimuksen tietoverkko Funetilla n. 430 000 käyttäjää
- Haka väylänä 473 palveluun, n. 60,7 milj. kirjautumista, n. 375 000 loppukäyttäjää

Osaamisemme jakaminen

- Lähes 100 asiakaskoulutusta, palauteiden keskiarvo 8,6/10
- Oppimateriaaleja datanhallintaan sekä laskennallisten menetelmien ja työkalujen hyödyntämiseen
- Uudistettu verkkosivusto, jolla palvelemme asiakkaita ja käyttäjiä paremmin

Kansainvälisen verkoston tuottamat palvelut (mm. ELIXIR, EUDAT, EOSC)

Tarjoamme kustannustehokkaasti turvalliset ja yhteentoimivat tutkimusympäristöt

CSC:n laskennan ja datanhallinnan palvelujen hyödyttämä tutkimus vaikuttaa yhteiskunnassa laajasti

Supertietokoneet ovat keskeisiä tieteen ja teollisuuden haasteiden ratkaisemisessa, kuten ilmastonmuutoksen mallintamisessa, lääketutkimuksessa ja uusien materiaalien kehityksessä. Taloustutkimuksen mukaan CSC:n palveluihin tehdyt investoinnit ovat tuottaneet vuosien 2018–2023 aikana 25–37 euroa yhteiskunnallista hyötyä jokaista investoitua euroa kohden.

CSC teki marras-joulukuussa 2024 vuosittaisen käyttäjäkyselyn datanhallinnan ja laskennan palvelujen käyttäjille (N = 575). Kyselyyn vastanneista 65 % teki perustutkimusta ja 26 % soveltavaa tutkimusta. Vastaajista 20 % teki työtä TKI-toiminnan parissa.

CSC:n palveluiden käyttäjien tutkimuksen vaikuttavuuden ilmeneminen yhteiskunnassa

Tutkimusmenetelmien kehitys (esim. laskennallisten menetelmien optimointi, kielimallien kehittäminen)

40 %

Ympäristö ja luonnonvarat (esim. ilmastonmuutos, meteorologia, luonnon monimuotoisuus)

40 %

Terveys ja hyvinvointi (esim. täsmälääketiede, terveysriskien hallinta ja ehkäiseminen)

35 %

Taloudellinen kasvu ja innovaatiot (esim. tekoälypohjaiset liiketoimintaratkaisut, uuden teknologian kehitys)

17 %

Kulttuuri ja koulutus (esim. kulttuuriperinnön säilyttäminen, koulutuksen kehitys)

8 %

Poliittinen ja yhteiskunnallinen päätöksenteko (esim. lainsäädännön valmistelu, viranomaispäätökset)

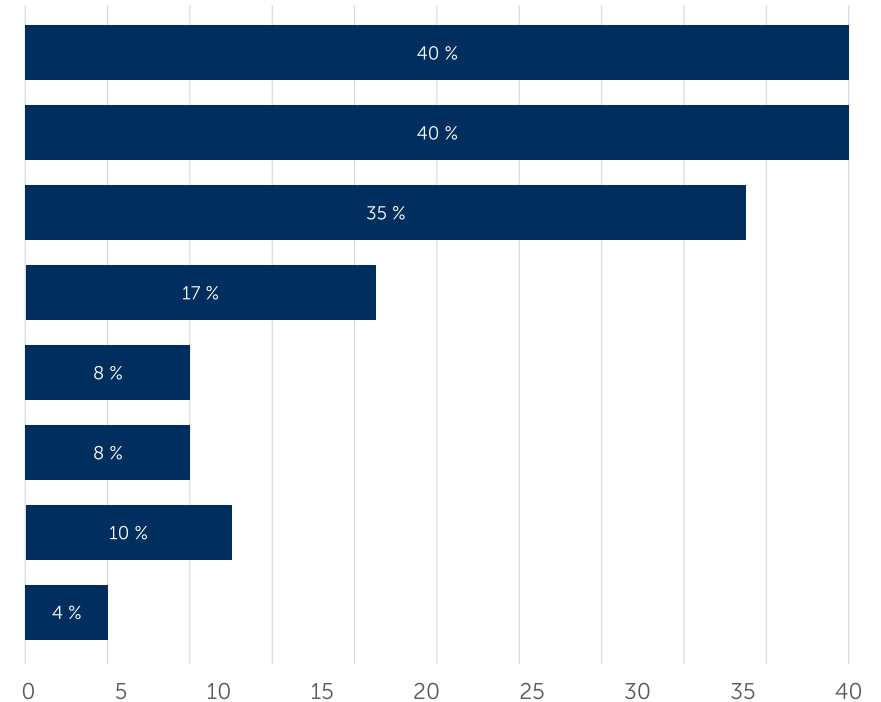
8 %

Muu yhteiskunnallinen vaikutus

10 %

Tutkimuksellani ei ole selkeää yhteyttä käytännön sovelluksiin tai yhteiskunnan tarpeisiin

4 %



Tutkimusta tai TKI-toimintaa tekevilta kysyttiin "Missä tutkimuksesi vaikutukset voivat potentiaalisesti ilmetä?". Kysymykseen vastasi 448 käyttäjää, ja yhteensä he valitsivat 748 vastausvaihtoehtoa. Kuvasta on poistettu vastausvaihtoehto "En tee tutkimusta" (14 vastaajaa).

Uusilla investoinneilla tukea tutkimukseen, koulutukseen ja innovaatiotoimintaan

Vuonna 2024 tehtyjen investointipäätösten myötä suomalaisilla tutkijoilla ja yrityksillä on tulevaisuudessa käytössään entistä monipuolisemmat laskentaresurssit.

Suomeen sijoitetaan uusi EuroHPC-supertietokone ja EU:n tekoälytehdas. Suomi johtaa CSC:n vetämää LUMI AI Factory konsortiota yhteistyössä Norjan, Puolan, Tanskan, Tšekin ja Viron kanssa. Uusi EuroHPC supertietokone sijoitetaan CSC:n datakeskukseen Kajaaniin, jossa sijaitsee myös LUMI-supertietokone. Tekoälytehdas yhdistää huipputason laskentatehon, tietoaineistot ja asiantuntemuksen, mahdollistaen tekoälymenetelmien monipuolisen hyödyntämisen tutkimuksessa ja innovaatioissa sekä vahvistaen Suomen asemaa suurteholaskennan ja tekoälyn edelläkävijänä Euroopassa.

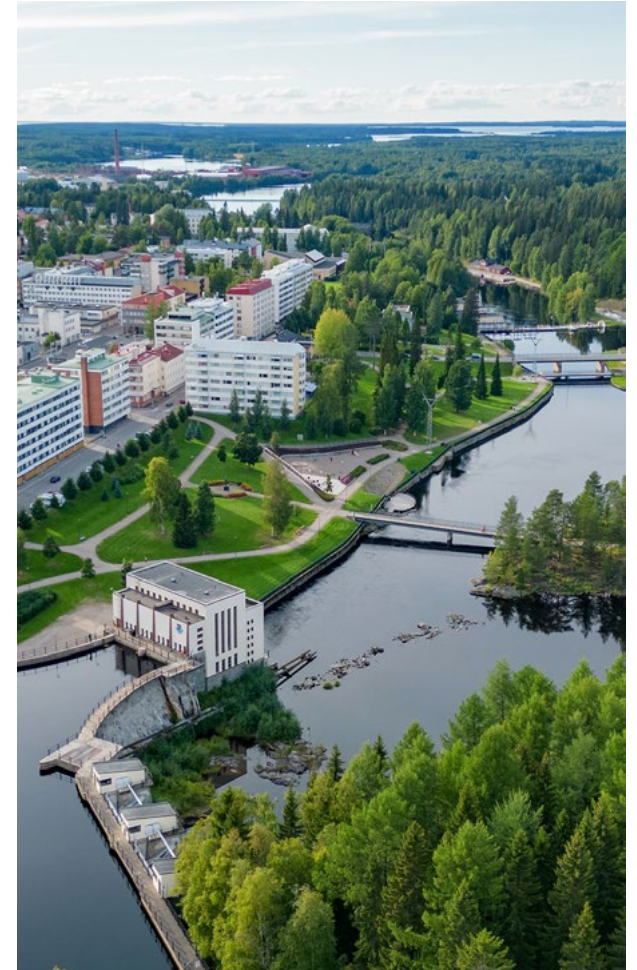
CSC:n johtama konsortio rakentaa EuroHPC JU:lle Federation Platform -alustan, joka yhdistää kaikki 14 EuroHPC JU:n super- ja kvanttietokonetta tarjoten käyttäjille sujuvan ja tietoturvallisen pääsyn niiden

resursseihin. Alusta mahdollistaa kertakirjautumisen, yhtenäisen käyttäjäkokemuksen sekä tehokkaan laskentatehon ja palveluiden hyödyntämisen tutkimuksen ja yritystoiminnan tarpeisiin.

CSC uudistaa kansallisen laskennan ja datanhallinnan ympäristön. Hankittava ympäristö suunnitellaan ja rakennetaan juuri suomalaisten ammattikorkeakoulujen, yliopistojen ja tutkimuslaitosten tutkijoiden tarpeisiin. Uusi Roihu-supertietokone tarjoaa monipuolisia laskentatehoja tekoälykäyttöön ja tutkimukseen. Roihu tarjoaa helppokäyttöisen alustan myös korkeakoulujen opetukseen ja tukee suurteholaskennan hyödyntämistä jo opiskeluvaiheessa, varmistaen tulevien tutkijapolvien osaamisen.

Lue lisää:

- **Merkittävä investointi tieteeseen: Suomi uusii kansallisen supertietokoneen**
- **Suomeen sijoitetaan uusi yhteiseurooppalainen supertietokone ja EU:n tekoälytehdas**
- **CSC:n vetämä konsortio toimittaa yhteisen käyttöalustan EuroHPC JU:n supertietokoneille**



Digitaaliset kaksoiset päätöksenteon tukena

CSC on aktiivisesti mukana hankkeissa, joissa kehitetään digitaalisia kaksosia edistämään tietoon perustuvaa päätöksentekoa ja parantamaan prosesseja ja ennusteita. Digitaalisten kaksosten tuottamaa dataa voidaan hyödyntää laajasti yhteiskunnassa, esimerkiksi poliittisen päätöksenteon tukena. Tietoa voidaan hyödyntää päätöksenteossa aina EU-tasolta paikalliselle tasolle ja kuntapäättäjistä tavallisiin asukkaisiin. Datasta voivat hyötyä merkittävästi myös yritykset, joiden liiketoiminta on riippuvaista luonnon monimuotoisuudesta tai joita uhkaavat sään ääri-ilmiöt.

Käyttäjälähtöisyys on tärkeää digitaalisiin kaksosiin liittyvissä hankkeissa. Hankkeissa tehdään yhteistyötä datan hyödyntäjien kanssa, jotta voidaan varmistaa lopputuloksen hyödyllisyys. Tulevaisuudessa kielimallien avulla voidaan edistää tieteen avoimuutta ja tasa-arvoisuutta sekä mahdollistaa datan hyödyntäminen myös ilman erityistä asiantuntemusta digitaalisten kaksosten käytöstä.

Digitaaliset kaksoiset ratkaisevat suuria globaaleja haasteita ennennäkemättömällä tarkkuudella. Digitaalisten kaksosten hyödyntäminen ympäristötieteissä ja ilmastotutkimuksessa on kasvava trendi ja erityisesti biodiversiteettitutkimuksessa vielä hyvin ainutlaatuista.

CSC tarjoaa hankkeille laskentaresursseja, mutta myös jakaa vahvaa osaamistaan suurteholaskennasta muun muassa auttamalla tutkijoita muokkaamaan mallejaan sopeutumaan LUMI-ympäristöön. CSC:n tavoitteena on kansainvälisiin projekteihin osallistuessaan se, että suomalainen tiedeyhteisö hyötyisi niistä mahdollisimman paljon. Monissa hankkeissa on mukana CSC:n lisäksi muita suomalaisia kumppaneita, mikä edistää suomalaista tutkimusosaamista ja sen näkyvyyttä myös kansainvälisesti.

Lue lisää:

- **Blogi: Digitaaliset kaksoiset päätöksenteon tukena**

Ajankohtaista vuonna 2024

- Kesäkuussa järjestettiin Destination Earth -hankkeen lanseeraustapahtuma CSC:n Kajaanin datakeskuksessa. Samalla julkaistiin Destination Earth -palveluportaali.
- Biodiversity Digital Twin (BioDT) -hankkeessa julkaistiin ensimmäisiä prototyyppejä digitaalisista kaksosista, joissa on käytössä web-pohjainen käyttöliittymä.
- Climate Change Adaptation Digital Twin (Climate DT) -hankkeessa aloitettiin toinen vaihe, jossa kehitetään tekoälyratkaisuihin pohjautuva käyttöliittymä.
- Uutena hankkeena CSC valittiin johtamaan TerraDT -hanketta, joka täydentää ilmastokaksosta ja edistää ilmastoennusteiden luotettavuutta.

ELIXIR Suomi: 10 vuotta suomalaisten biotieteiden sillanrakentajana Euroopassa

Biotieteiden tutkimus pyrkii esimerkiksi ymmärtämään harvinaisia sairauksia ja tutkimaan ilmastonmuutoksen vaikutuksia. Tämä vaatii valtavia määriä dataa sekä edistyneitä työkaluja datan hallintaan ja analysointiin. CSC:llä toimiva [ELIXIR Suomi](#) tukee Suomessa toimivia biotieteiden tutkijoita tarjoamalla pääsyn keskeisiin tietokantoihin, ohjelmistotyökaluihin ja koulutusmateriaaleihin. Lisäksi se yhdistää tutkijat eurooppalaisiin supertietokoneresursseihin. Nyt ELIXIR Suomi juhlistaa kymmentä vuottaan biotieteiden tutkimuksen edistämässä Suomessa.

ELIXIR Suomen tarina alkoi vuonna 2013, kun Suomen valtio allekirjoitti konsortiosopimuksen liittyäkseen osaksi [ELIXIRiä](#), eurooppalaista biotieteiden datainfrastruktuuria. Tänä päivänä jäsenyys antaa suomalaisille tutkijoille mahdollisuuden tehdä yhteistyötä yli 240 tutkimuslaitoksen kanssa 22 Euroopan maassa.

Kymmenessä vuodessa ELIXIR Suomi on edistänyt biotieteiden tutkimusta ja sen vaikuttavuutta merkittävästi. Tärkeimpiä saavutuksia ovat:

- Osallistuminen yli 50 EU-projektiin tutkimusyhteistyön edistämiseksi
- Suomalaisille tutkijoille on tarjottu yli 160 CSC:n asiantuntijan osaamista
- 13,7 miljoonan euron kansainvälisen rahoituksen kerääminen vuodesta 2019 alkaen biotieteiden innovaatioiden vauhdittamiseen

ELIXIR Suomen vaikutus voidaan nähdä CSC:n palveluita hyödyntävien terveys- ja biotieteiden tutkimushankkeiden määrän nopeana kasvuna. Vain kymmenistä hankkeista yli 1600 hankkeeseen kymmenessä vuodessa on vaikuttava alku, ja kasvavalla alalla on potentiaalia jopa yli kaksinkertaiseen määrään hankkeita seuraavan viiden vuoden aikana.

Lue lisää:

- **[ELIXIR Suomi: 10 vuotta suomalaisten biotieteiden sillanrakentajana Euroopassa](#)**



Pitkäaikaissaatavuuden palveluilla aineistojen kestävää säilytystä

CSC tuottaa kansalliset pitkäaikaissaatavuuden palvelut (PAS-palvelut) opetus- ja kulttuuriministeriön toimeksiannosta. Pitkäaikaissaatavuuden palvelujen käyttö on kasvanut siitä lähtien, kun Kulttuuriperintö-PAS-palvelu otettiin käyttöön vuonna 2015 ja Fairdata PAS-palvelu vuonna 2019. Vuonna 2024 palveluita hyödynsi jo yhteensä 20 organisaatiota. Palveluissa säilytetään niin kulttuuriperinnön, taiteen, kielitieteen ja musiikin aineistoja kuin aineistoja luonnon- ja ympäristötieteiden sekä yhteiskuntatieteiden ja humanististen alojen tutkimukseen.

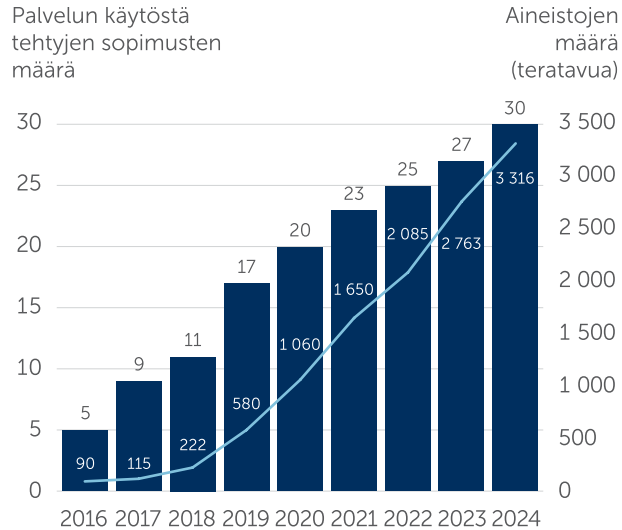
Kulttuuriperintöaineistomme toimii yhteiskuntamme muistina ja on osa sivistyksemme perustaa. Varmistamalla tutkimusaineistojen säilyminen myös tulevat tutkijasukupolvet voivat todentaa ja toistaa tietyn tutkimuksen ilman, että samaa aineistoa täytyisi kerätä uudestaan. CSC:n tuottamat pitkäaikaissaatavuuden palvelut säilyttävät digitaaliset kulttuuriperintö- ja tutkimusaineistot eheinä, autenttisina ja käyttökelpoisina tuleville sukupolville

aineistojen koko elinkaaren ajan – kymmeniä tai jopa satoja vuosia.

Lue lisää:

- **Pitkäaikaissaatavuuden palvelujen hyödyntäminen kasvaa**

Pitkäaikaissaatavuuden palvelujen käytön kehitys



CSC:n kehittämä pitkäaikaissaatavuuden hiilijalanjälkimalli palkittiin

- Palveluun kehitetty hiilijalanjälkimalli palkittiin kansainvälisessä konferenssissa vuonna 2024 parhaana **posterina**.
- Suunnitelmissa on myös kädenjälkilaskennan kehittäminen, jotta voidaan tarkemmin arvioida sitä, miten keskitetyt pitkäaikaissaatavuuden palvelut voivat pienentää organisaatioiden hiilijalanjälkeä

Suomen kansainvälisesti ainutlaatuisen tenttijärjestelmän suosio kasvaa

CSC:n opetusteknologiapalvelut mahdollistavat sujuvat ja luotettavat vuorovaikutustavat suomalaisten korkeakoulujen etä- ja hybridiopetuksessa. EXAM-tenttijärjestelmä on parantanut opiskelijoiden arkea ja edistänyt koulutuksen sekä osaamisen arvioinnin digitalisaatiota. Tenttisuoritusten määrä on kasvanut vuosittain keskimäärin 51 % vuodesta 2016 lähtien. Tenttievierailujen määrä on noussut keskimäärin 106 % vuodessa niiden käyttöönoton jälkeen vuonna 2019.

EXAM-järjestelmä on käytössä 28 suomalaisessa korkeakoulussa kattaen 88 % opiskelijoista. CSC ylläpitää ja kehittää järjestelmää korkeakoulujen ohjauksessa. Järjestelmä sai alkunsa vuonna 2014, kun kymmenen korkeakoulua päätti kehittää digitalisoituvan opiskelu ympäristön vaatimusten mukaisen ja sen mahdollisuuksia hyödyntävän tenttijärjestelmän CSC:n tuella. Yhteinen kehittäminen on ollut hyvin kustannustehokas tapa toteuttaa järjestelmä.

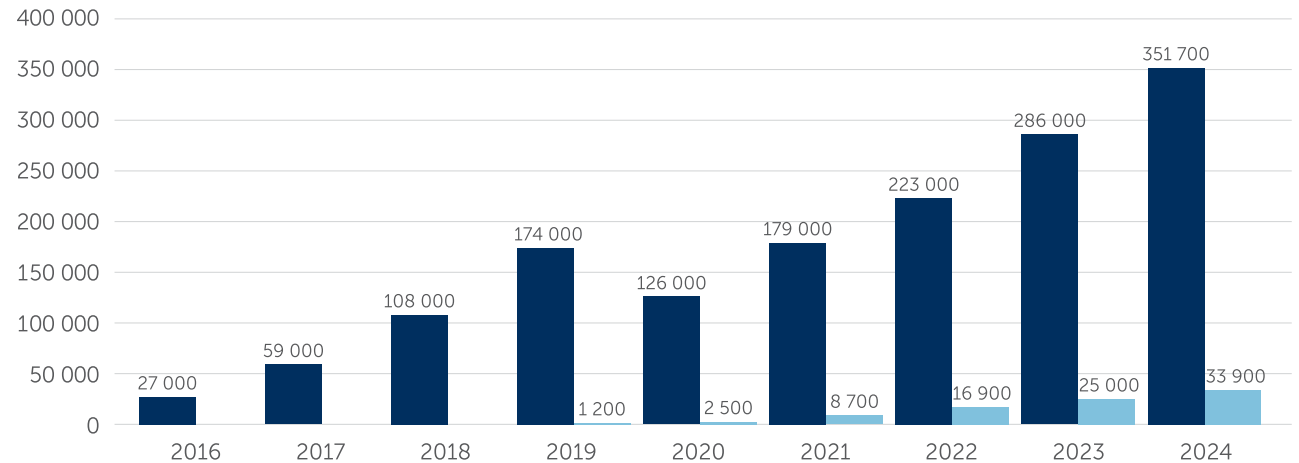
Palvelu on lisännyt opiskelun joustavuutta, tehokkuutta ja saavutettavuutta. Opiskelijat voivat valita itselleen sopivan tenttijaikan ja -paikan sekä suorittaa tenttejä myös muiden kuin oman kotikorkeakoulun tiloissa. Tämä on erityisen hyödyllistä niille opiskelijoille, jotka asuvat kaukana omasta korkeakoulustaan. EXAMin tenttievierailumahdollisuus on kansainvälisesti ainutlaatuinen.

Sähköinen tenttiminen on nopeuttanut tenttien arviointia, mikä on vähentänyt opettajien työmäärää ja edistänyt opiskeluissa etenemistä. Tietokoneella suoritettavat tentit helpottavat erityisjärjestelyjä tarvitsevien opiskelijoiden osallistumista. Reaaliaikainen, tallentava kameravalvonta lisää tenttien turvallisuutta ja akateemista rehellisyyttä.

Lue lisää:

- [Suomen kansainvälisesti ainutlaatuisen tenttijärjestelmän suosio kasvaa](#)

Tenttisuoritukset EXAM-palvelussa



■ Tenttisuoritukset

■ Tenttievierailut

Asiakkaiden ja palveluiden käyttäjien palaute keskeistä palveluiden ja toiminnan kehittämisessä

CSC:n vaikutus yhteiskuntaan tapahtuu viime kädessä asiakkaiden ja palveluiden käyttäjien kautta, joten on ensiarvoisen tärkeää, että CSC:n palvelut auttavat asiakasta tekemään työnsä. Asiakastytyväisyyttä kartoitetaan säännöllisillä kyselyillä, haastatteluilta ja kohdennetuilla käyttäjäpalautteilla, jotka kattavat sekä palvelujen käyttäjät, yhteyshenkilöt että johtotason toimijat.

Vuonna 2024 CSC teki datanhallinnan ja laskennan palveluiden käyttäjille vuosittaisen kyselyn, jolla kerätään palautetta palveluista ja niiden käytön tukemisesta. Vuonna 2024 tehtiin ensimmäistä kertaa myös laaja kysely CSC:n opetusta, oppimista ja tutkimusta tukevien digitaalisten palveluiden yhteyshenkilöille korkeakouluissa ja tutkimuslaitoksissa. Osana strategiaprosessia CSC teetti T-Median Luottamus & Maine -tutkimuksen korkeakoulujen rehtoreille ja tutkimuslaitosten pääjohtajille talvella 2023–2024.

Datanhallinnan ja laskennan palvelujen käyttäjät pääosin tyytyväisiä CSC:n palveluihin

	2020	2021	2022	2023	2024
NPS	68	69	67	59	61
Ka.	9,0	9,0	8,9	8,7	8,8

Kysymys CSC:n vuosittaisessa kyselyssä datanhallinnan ja laskennan palvelujen käyttäjille: "Kuinka todennäköisesti suosittelet CSC:n palveluita kollegoillesi?" Asteikko 0 (en lainkaan todennäköisesti)–10 (erittäin todennäköisesti). Suosittelemiseksi NPS lasketaan vähentämällä suosittelevien (9–10 antaneet) osuudesta arvostelijoiden (0–6 antaneet) osuus. Taulukossa on esitetty suosittelemiseksi ja vastausten keskiarvo (ka.). Vastaajien määrä on vaihdellut 232–572.

"Kiitos hyvästä palvelusta ja hyvistä resursseista – ilman näitä en voisi tehdä tutkimustani." – Käyttäjäpalaute

"CSC on yksi keskeisistä syistä, miksi Suomi on erinomainen paikka laskennalliselle tutkimukselle." – Käyttäjäpalaute

Oppimista ja tutkimusta tukevien digitaalisten palveluiden yhteyshenkilöt tyytyväisiä CSC:hen ja yhteistyöhön

Minun on helppo toimia yhteistyössä CSC:n kanssa	Kuinka tyytyväinen olet CSC:hen toimijana?
ka. 4,3	ka. 4,2

Vuoden 2024 kyselyn vastausten keskiarvot (ka.). Asteikko 1–5 (5 korkein). Vastaajien määrä 165.

"CSC on tärkeä toimija ja yhteistyökumppani useille asiantuntijoille, ja palveluntuottajana CSC on onnistunut tuottamaan yliopiston tarpeita palvelevia ratkaisuja." – Asiakaspalaute

"Minulla ei ole tullut koskaan vastaan sellaista tilannetta, että en olisi saanut apua ongelmaani." – Asiakaspalaute

CSC:n Luottamus&Maine-tutkimuksen tulos korkeakoulujen rehtoreiden ja tutkimuslaitosten pääjohtajien keskuudessa on hyvä

Korkeakoulujen rehtorit	Tutkimuslaitosten pääjohtajat
3,6	3,9

Vuoden 2024 tutkimuksen vastausten keskiarvot (ka.). Asteikko 1–5 (5 korkein). Tutkimukseen osallistui 29 korkeakoulun rehtoria ja 5 tutkimuslaitoksen pääjohtajaa.



**ICT Solutions for
Brilliant Minds**



CSC – Tieteen tietotekniikan keskus Oy

PL 405, Keilaranta 14, 02101 Espoo

Puh. (09) 457 2001

www.csc.fi

Kuvat: Adobe Stock, CSC ja LUMI