

# Vastuullisuus- raportti 2025

CSC – Tieteen tietotekniikan keskus

# Sisältö

<b>Toimitusjohtajan katsaus</b>	<b>3</b>
<b>Yleiset tiedot</b>	<b>5</b>
<b>Ympäristötiedot</b>	<b>17</b>
Ilmastonmuutos	18
Biologinen monimuotoisuus ja ekosysteemit sekä resurssien käyttö ja kiertotalous	24
<b>Yhteiskunnalliset tiedot</b>	<b>25</b>
Oma työvoima	26
Arvoketjun työntekijät	34
Kuluttajat ja loppukäyttäjät	35
<b>Hallintotapatiedot</b>	<b>37</b>
Liiketoiminnan harjoittaminen	38



# Toimitusjohtajan katsaus

CSC:llä on valtion erityistehtävänä ainutlaatuinen rooli suomalaisen tutkimuksen, koulutuksen ja julkisen sektorin tukijana. Vastuullisuus on olennainen osa perustehtäväämme ja tapa, jolla tuotamme yhteiskunnallista arvoa. Tavoitteemme on minimoida toimintamme haitalliset vaikutukset ja vahvistaa myönteistä kädenjälkeämme yhdessä sidosryhmiemme kanssa.

Vuosi 2025 vahvisti CSC:n roolia kansallisena ja eurooppalaisena tutkimusinfrastruktuuritoimijana. Suomen seuraavan kansallisen supertietokoneen Roihun asennus käynnistyi syksyllä, ja sen tuleva hyödyntäminen myös arkaluonteisen datan analysoinnissa avaa uusia mahdollisuuksia turvalliselle ja luotettavalle tutkimukselle.

Merkittävä askel seuraavan sukupolven tieteellisille läpimurroille otettiin, kun LUMI-tekoälytehdas avattiin. Tarjottavat palvelut mahdollistavat tekoälyn vastuullisen kehittämisen tutkimuksessa ja yrityksissä hyödyntäen maailmanluokan laskentaa, dataa ja asiantuntijatukea.



CSC koordinoi LUMI-tekoälytehdasta isännöivää konsortiota, johon kuuluvat Suomen lisäksi Norja, Puola, Tanska, Tšekki ja Viro sekä antennijäseninä Belgia, Islanti, Latvia ja Sveitsi.

LUMI-supertietokoneen resurssien kova kysyntä ja suunnitelmat tekoälyyn optimoidusta LUMI AI -supertietokoneesta osoittavat tekoälyn kasvavan merkityksen tutkimuksessa ja yhteiskunnallisessa päätöksenteossa. LUMIa hyödynnetään jo esimerkiksi ilmastonmuutoksen ja luontokadon mallintamiseen, mikä tukee tieteeseen perustuvaa ja kestävää päätöksentekoa.

Digitaalista suvereniteettia ja avoimuutta edistäen CSC on mukana esimerkiksi eurooppalaisessa avoimen verkkoindeksin (Open Web Index) kehittämisessä sekä avoimen haun (OpenWebSearch.eu) aloitteissa, jotka tukevat eurooppalaisen digitaalisen toimintaympäristön vahvistamista. Avoin verkkoindeksi tarjoaa eurooppalaisen vaihtoehdon, joka noudattaa eurooppalaisia arvoja ja säädöksiä, kuten tekoälyasetusta ja tietosuojasetusta.

Digitaalisten palveluiden merkitys tutkimuksen, opetuksen ja hallinnon tukena vahvistui vuonna 2025. CSC:n pitkäaikaiskäilytyksen palveluiden käyttö kasvoi, ja kansainvälisesti ainutlaatuisen EXAM-tenttijärjestelmän lisääntynyt käyttö edisti koulutuksen saavutettavuutta, yhdenvertaisuutta ja laatua.

Tekoälyn käyttöönotto korkeakouluissa ja tutkimuksessa eteni konkreettisesti vuoden aikana: CSC:n kehittämä AITO-viitekehys tarjoaa korkeakouluille ja tutkimusorganisaatioille työkaluja tekoälyn vaikutusten jäsentämiseen, mikä tukee vastuullista, eettisesti kestävää ja strategisesti ohjattua muutosta opetuksessa, tutkimuksessa ja innovaatiotoiminnassa.

Asiakaspalaute on ollut keskeinen osa palveluiden ja toimintamme kehittämistä, ja vuonna 2025 saadut tulokset osoittivat asiakkaidemme arvostavan erityisesti palveluidemme luotettavuutta, asiantuntemusta ja yhteistyön sujuvuutta. Tutkimuksen palveluiden käyttäjätutkimuksen mukaan NPS-luku oli 62.

Osaava ja hyvinvoiva henkilöstö on CSC:n toiminnan perusta. Henkilöstötyytyväisyys pysyi edelleen hyvällä tasolla, ja CSC nousi Universumin tutkimuksessa IT-alan houkuttelevimpien työnantajien joukkoon. Panostimme osaamisen kehittämiseen, työhyvinvointiin ja nuorten tutustumiseen asiantuntijatyöhön osana pitkäjänteistä vastuullisuustyötä.

### **Kimmo Koski**

Toimitusjohtaja



# Yleiset tiedot

## Laatimisperusteet

Vuoden 2025 vastuullisuusraportti on laadittu EU:n kestävyysraportointidirektiiviä (CSRD) ja siihen liittyviä Euroopan kestävyysraportointistandardeja (ESRS) mukaillen.

Raportti on laadittu CSC:n tasolla ja se kuvaa yhtiön vastuullisuustyötä, toimintaa ja arvoketjua. Raportoidut aiheet perustuvat vuosina 2023–2024 tehtyyn kaksoisolenaisuusanalyysiin, jonka tulokset ja prosessi on esitetty osiossa ”Kuvaus olennaisten vaikutusten, riskien ja mahdollisuuksien tunnistamis- ja arviointiprosesseista”.

Raportoitujen tietojen laatu ja luotettavuus varmistetaan osana vastuullisuusraportointiprosessia. Prosessi sisältää selkeät vastuunjaot, hyväksyntämenettelyt ja sisäiset kontrollit, joiden avulla tunnistetut riskit hallitaan. Näin varmistetaan, että raportoitavat tiedot ovat johdonmukaisia, todennettavissa ja sidosryhmien odotusten mukaisia.

## Hallinto

### Hallinto-, johto- ja valvontaelinten rooli, niille annettu tieto sekä niiden käsittelemät kestävyysaiheet

#### Hallitus

CSC:n hallitus edistää yhtiön etua sekä valvoo yhtiön kirjanpitoa, varainhoitoa, tuloskehitystä ja hallintoa. Se käsittelee kaikki CSC:n toiminnan kannalta laajakantoiset asiat, kuten strategian, budjetin, merkittävät investoinnit sekä riskienhallinnan periaatteet. CSC:n hallitus vastaa yhtiön vastuullisuudesta.

Hallituksen jäsenillä on laaja kokemus CSC:n toimialaan ja palveluihin liittyen. Hallitukseen kuuluu yhtiöjärjestyksen mukaan neljästä seitsemään varsinaista jäsentä. Vuonna 2025 opetus- ja kulttuuriministeriö nimesi hallitukseen viisi jäsentä ja korkeakoulut kaksi jäsentä. Valtion omistajapoliittisen periaatepäätöksen mukaisesti valtio asettaa yhtiöiden hallituksen jäseniksi henkilöitä, jotka osaamisellaan tuottavat yhtiöille lisäarvoa ja tuntevat valtion tavoitteet. Valtion omistajapoliittisen periaatepäätöksen mukaisesti yritysvastuuosaaminen on yksi keskeisistä valintakriteereistä. CSC:n hallitus nimitetään vuodeksi kerrallaan, ja se kokoontuu vähintään viisi kertaa vuodessa.

CSC:n hallituksen jäseniä vuonna 2025 olivat:

- **Jukka Mönkkönen**, FaT, professori, Itä-Suomen yliopisto (CSC:n hallituksen jäsen 2019–, puheenjohtaja 2021–)
- **Riitta Autere**, FM, valtiovarainministeriön Julkisen hallinnon ICT-osaston neuvotteleva virkamies, tehtäväalueinaan tietopolitiikka, julkisen hallinnon ICT-kehittämisen ohjaus sekä avoin tieto (CSC:n hallituksen jäsen 2021–)
- **Laura Eiro**, OTK, ylijohtaja, Liikenne- ja viestintäministeriön tieto-osaston osastopäällikkö (CSC:n hallituksen jäsen 2022–)
- **Tua Huomo**, FT, MBA, VTT:n liiketoiminta-alueen johtaja sekä johtoryhmän jäsen (CSC:n hallituksen jäsen 2020–)
- **Hannu Kemppainen**, TkL, johtaja (strategia) ja johtoryhmän jäsen Business Finlandissa (CSC:n hallituksen jäsen 2021–)
- **Petri Myllymäki**, FT, professori, Helsingin yliopiston tietojenkäsittelytieteen laitos, erityisalana tekoäly ja koneoppiminen (CSC:n hallituksen jäsen 2021–)
- **Petri Raivo**, FT, Karelia-ammattikorkeakoulun rehtori ja toimitusjohtaja (CSC:n hallituksen jäsen 2023–)

Riippumattomien hallituksen jäsenten osuus on 100 %.

### Hallituksen palkkiot 2025

	Maksetut palkkiot yhteensä	Palkkioiden suuruus
Puheenjohtaja	24 000 €	1700 €/kk, 600 €/kokous
Varapuheenjohtaja	18 000 €	1200 €/kk, 600 €/kokous
Muu hallitus (yhteensä)	81 000 €	1000 €/kk, 600 €/kokous

### Hallituksen jäsenten sukupuolijakauma

	Hallituksen jäsenten määrä	Osuus hallituksen jäsenistä
Mies	4	57 %
Nainen	3	43 %

Raportointikaudella hallitus on käsitellyt seuraavia vastuullisuusaiheita:

- Taloudellinen seuranta ja varojen hoidon ohjeet
- Vastuullisuuden näkökulmat yhtiön uudessa strategiassa
- Henkilöstökyselyn tulokset
- Tulospalkkioperusteet ja palkkioiden myöntäminen
- Vastuullisuuden hallintamalli
- Vastuullisuustavoitteet 2025
- Riskienhallintapolitiikka
- Yhtiön strategiset riskit 2025 jäännösriskeineen
- Yhtiön kustannuslaskennan ja hinnoittelun ulkopuolinen arviointi
- Yhtiön palkkausjärjestelmän kehittäminen

### Toimitusjohtaja ja johtoryhmä

CSC:n liiketoimintaa ja tavoitteiden toteuttamista johtaa toimitusjohtaja osakeyhtiölain, muun sovellettavan lainsäädännön sekä hallituksen ohjeiden ja vahvistetun strategian mukaisesti. Toimitusjohtaja vastaa CSC:n strategian toimeenpanosta ja tavoitteiden saavuttamisesta, mukaan lukien vastuullisuuteen liittyvät tavoitteet. Johtoryhmän tukemana toimitusjohtaja huolehtii vastuullisuuden integroimisesta yhtiön suunnitteluun, resurssien kohdentamiseen ja suorituskyvyn johtamiseen. Toimitusjohtaja vastaa CSC:n toiminnan vastuullisuudesta ja vastuullisuuden hallintamallista.

Toimitusjohtajaa avustaa johtoryhmä, jonka jäsenten osaaminen ja asiantuntemus kattaa CSC:n liiketoiminnan, kumppanuudet, yhteiskuntasuhteet ja talouden. Johtoryhmä käsittelee ja toimitusjohtaja hyväksyy yhtiötason vastuullisuuspolitiikat, tavoitteet ja sitoumukset sekä olennaisuusanalyysin tulokset. Johtoryhmällä on käytettävissään yrityksen vastuullisuustoiminnon osaaminen kestävyysasioiden tunnistamiseen, johtamiseen ja kehittämiseen.

Vuonna 2025 CSC:n toimitusjohtaja oli **Kimmo Koski**, TKT, joka on ollut CSC:n palveluksessa vuodesta 2004. Johtoryhmän muut jäsenet olivat:

- **Tiina Kupila-Rantala** (FT, MBA, CSC:n varatoimitusjohtaja vuodesta 2011, DEI-asioista vastaava johtaja, CSC:n palveluksessa vuodesta 2001)
- **Janne Kanner** (FM, johtaja, Datanhallinnan palvelut, CSC:n palveluksessa vuodesta 1999)
- **Teemu Kiviniemi** (DI, johtaja, Yhteiset ICT-ratkaisut, ilmastoasioista vastaava johtaja, CSC:n palveluksessa vuodesta 2008)
- **Irina Kupiainen** (VTM, eMBA, johtaja, yhteiskuntasuhteet, CSC:n palveluksessa vuodesta 2012)
- **Damien Lecarpentier** (FT, johtaja, Kansainvälinen yhteistyö ja kumppanuudet, CSC:n palveluksessa vuodesta 2009)

- **Kimmo Niittuaho** (KTM, talousjohtaja, vastuullisuudesta vastaava johtaja, CSC:n palveluksessa vuodesta 2003)
- **Hanna-Mari Puuska** (FT, johtaja, Digitaaliset palvelut, CSC:n palveluksessa vuodesta 2010)
- **Mari Walls** (FT, professori, johtaja, tutkimuslaitosyhteistyö ja akateemiset kumppanuudet, asiakkuuksista vastaava johtaja, CSC:n palveluksessa vuodesta 2023)
- **Per Öster** (FT, johtaja, Tieteellinen laskenta, CSC:n palveluksessa vuodesta 2007)
- **Tomasz Malkiewicz** (FT, vanhempi sovellusasiiantuntija, henkilöstön hallintoedustaja, CSC:n palveluksessa vuodesta 2011)

### Johtoryhmän jäsenten sukupuolijakauma

	Johtoryhmän jäsenten määrä	Osuus johtoryhmän jäsenistä
Mies	7	64 %
Nainen	4	36 %

Raportointikaudella johtoryhmä on kokouksissaan käsitellyt seuraavia vastuullisuuteen liittyviä aiheita:

- Säännöllinen taloudellinen seuranta
- Yhtiön kustannuslaskennan ja hinnoittelun ulkopuolinen arviointi
- Henkilöstökyselyn tulokset
- Eettisen ohjesäännön päivitys
- Palkkausjärjestelmän kehittäminen
- Riskienhallintapolitiikan päivitys
- Tietosuoja- ja tietoturvakatsaukset
- Tietoturvapoliittikan päivitys
- Asiakaskyselyiden tulokset
- Johtamisjärjestelmän uudistus
- Vastuullisuustavoitteet 2025
- Vastuullisuuden hallintamalli

### Neuvottelukunta

CSC:n omistajat (70 % valtio, 30 % suomalaiset korkeakoulut) ovat järjestäneet omistajayhteistyön laatimalla osakassopimuksen ja muodostamalla yhteisen neuvottelukunnan. Neuvottelukunta valitaan kahdeksi vuodeksi kerrallaan, ja siihen nimetään viisi jäsentä valtiolta ja viisi korkeakouluilta. Valtio nimittää myös puheenjohtajan. Neuvottelukunta edistää omistajien etua, laatii yhtiölle omistajastrategian ja valvoo sen toteutumista. Omistajastrategiassa vuosille 2025–2028 määritellään keskeisiksi

vastuullisuustyön teemoiksi arvoketjujen vastuullisuus, sosiaalinen vastuullisuus sekä luonnon monimuotoisuus ja vihreä siirtymä.

Vuonna 2025 neuvottelukunnan puheenjohtajana toimi hallintojohtaja **Jussi-Pekka Moisio** opetus- ja kulttuuriministeriöstä ja sihteerinä hallitusneuvos **Juho-Antti Jantunen** opetus- ja kulttuuriministeriöstä. Neuvottelukunnan muut jäsenet olivat:

- johtaja **Erja Heikkinen**, opetus- ja kulttuuriministeriö
- johtaja **Minna Karvonen**, opetus- ja kulttuuriministeriö
- vararehtori **Anne Portaankorva**, Helsingin yliopisto
- digijohtaja **Mika Tervonen**, Tampereen yliopisto
- digijohtaja **Jani Leino**, Turun yliopisto
- rehtori, toimitusjohtaja **Mervi Vidgrén**, Savonia-ammattikorkeakoulu
- rehtori, toimitusjohtaja **Jari Multisilta**, Satakunnan ammattikorkeakoulu
- johtaja **Mikko Mäkipää**, Työterveyslaitos.

### Vastuullisuustyön käytännön organisointi

Vastuullisuuden johtaminen ja käytännön toimenpiteiden koordinointi tapahtuvat CSC:n normaalin johtamisjärjestelmän kautta.

Vuonna 2025 hyväksyttiin vastuullisuuden hallintamalli, jossa määritellään vastuullisuuden johtamisen rakenteet, roolit ja vastuut. Mallin tarkoituksena on varmistaa, että vastuullisuus on kiinteä osa CSC:n strategista ja operatiivista päätöksentekoa.

### **Kestävyyteen liittyvän suorituskyvyn sisällyttäminen kannustinjärjestelmiin**

Tulospalkkiojärjestelmä noudattaa Valtioneuvoston omistajapoliittisen periaatepäätöksen (23.5.2024) linjauksia ja perustuu CSC:n hallituksen vuosittaiseen päätökseen tulospalkkioiden jakamisesta. Henkilöstön ja johdon tulospalkkion määräytymiseen vaikuttavat yhtiön tavoitteiden saavuttaminen ja henkilökohtainen suoriutuminen. Päätteessään tulospalkkioiden jakamisesta hallitus arvioi vuoden 2025 tulostavoitteiden ja keskeisten tulosten saavuttamista sekä huomioi edistymisen vuodelle 2025 asetetuissa vastuullisuustavoitteissa.

Henkilöstön ja johdon tulospalkkiojärjestelmää kehitetään. Vastuullisuus tullaan integroimaan entistä vahvemmin osaksi ylimmän johdon palkitsemisjärjestelmää vuodesta 2026 alkaen.



# Strategia

## Strategia, liiketoimintamalli ja arvoketju

### Liiketoimintamalli

CSC on erityistehtäväyhtiö, jonka omistavat Suomen valtio (70 %) ja suomalaiset korkeakoulut (30 %) erisuuruisin osuuksin. CSC kehittää ja tuottaa kansainvälisesti korkeatasoisia ICT-asiantuntijapalveluja tutkimukselle, koulutukselle, kulttuurille, julkishallinnolle ja yrityksille. Yhtiöllä on merkittävä rooli opetus- ja kulttuuriministeriön koulutus-, tiede- ja kulttuuripoliittisen ohjauksen ja kehittämisen välineenä, ja sen kansainvälinen toiminta palvelee suomalaisen tutkimusyhteisön ja koulutusjärjestelmän elinvoimaisuutta.

CSC:n palvelut kattavat FUNET-tietoverkon ja siihen liittyvät palvelut, koulutuksen digitaalisia palveluja, asiantuntijapalveluja, tietovarantopalveluja sekä datanhallinnan ja tieteellisen laskennan palvelukokonaisuuden, mukaan lukien avoimen tutkimusdatan, pitkäaikaissaatavuuden, arkaluonteisen datan palvelut sekä kansallisen suurteholaskennan ekosysteemin. Lisäksi CSC tuottaa 37:n suomalaisen korkeakoulun yhteiselle Digivisio 2030 -hankkeelle palveluja sekä toimii OKM:n valtuutuksella ja EU:n ja jäsenvaltioiden yhteisen EuroHPC Joint Undertakingin

valitsemana LUMI-supertietokoneen ekosysteemin isäntäorganisaationa.

Raportointikaudella yhtiön liikevaihto oli 98,8 miljoonaa euroa (sisältäen myös liiketoiminnan muut tulot).

### Arvoketju

CSC:llä on keskeinen rooli Suomen tutkimus-, koulutus- ja julkisen hallinnon digitaalisen infrastruktuurin tukemisessa. CSC kehittää palveluitaan usein laajassa yhteistyössä, myös eri verkostojen osana. Kilpaillun rahoituksen hankkeissa kumppaneina on usein ulkomaisten yhteistyökumppaneiden lisäksi kansallisia asiakkaita.

CSC:n yksi tärkeimmistä resursseista on osaaminen. Riittävä osaaminen varmistetaan panostamalla henkilöstön sitoutumiseen ja osaamisen kehittämiseen. Lisäksi avainasemassa on arvoa tuottava yhteistyö konsulttisopimuksilla projekteissa työskentelevien henkilöiden, verkostojen ja kumppanuuksien kanssa.

Kajaanin datakeskusekosysteemi mahdollistaa kilpailukykyiset datanhallinnan ja laskennan palvelut sekä kumppanuuksien kehittämisen. CSC:n ISO/IEC 27001 -sertifioitu tietoturvan hallintajärjestelmä kattaa Kajaanin datakeskukset osoittaen sitoutumisemme korkeaan turvallisuustasoon.

CSC kilpailuttaa kaikki toimittajansa julkisen hankintalain mukaisesti. Sopimukset ovat pääsääntöisesti monivuotisia, ja sisältävät laitehankintojen lisäksi myös palveluja, kuten konsultointia, asennuksia ja huoltosopimuksia. Tämä koskee sekä omaan toimintaan tarkoitettuja laitteita että asiakkaille tarjottavaa infrastruktuuria. Konsulttisopimuksia hyödynnetään erityisesti koulutuksen palvelujen kehittämisessä ja tarjoamisessa sekä Digivisio hanketoimiston työssä. Valmiita, kaupallisia IT-palveluita CSC hyödyntää paitsi osana omaa toimintaa myös osana asiakkaille tarjottavia palveluita.

Asiakkailleen ja omistajilleen CSC tarjoaa kustannustehokkaasti turvalliset ja yhteentoimivat tutkimusympäristöt sekä tutkimuksen, oppimisen ja opetuksen sujuvan arjen mahdollistavat palvelut. CSC:n palvelut mahdollistavat tutkitun tiedon hyödyntämisen päätöksenteossa. CSC:n osaaminen, verkostot ja asiantuntijat auttavat saamaan tutkimus-, kehitys- ja innovaatorahoitusta kansallisesti tärkeille aloille.

Keskeisimpiä käyttäjäryhmiä ovat korkeakoulujen ja tutkimuslaitosten tutkijat, opettajat ja opiskelijat, julkisen hallinnon toimijat, kuten ministeriöt ja virastot, sekä yritykset.

### Strategia ja vastuullisuus

Vastuullisuus on CSC:n strategiassa 2025–2030 läpileikkaava teema, joka tulee huomioida kaikkien strategisten tavoitteiden toteutuksessa. Vastuullisuuden tärkeimmät painopistealueet ovat:

- arvoketjujen vastuullisuus (liiketoimintaetiikka, ihmisoikeudet),
- sosiaalinen vastuullisuus (työnantajarooli, monimuotoisuus) ja
- vihreä siirtymä ja luonnon monimuotoisuus.

Nämä aiheet on tunnistettu tärkeiksi myös neuvottelukunnan laatimassa omistajastrategiassa. CSC:n arvot, visio ja strategiset tavoitteet on esitelty [CSC:n verkkosivuilla](#).

Yhtiö laatii vuosittain strategialähtöiset tavoitteet ja avaintulokset OKR-mallin mukaisesti. Yhtiön kaikessa tavoiteasetannassa huomioidaan riskienhallinnan, asiakaslähtöisyyden ja vastuullisuuden näkökulmat. CSC:n johtoryhmä ja hallitus tarkastelevat tavoitteiden edistymistä mitattavilla avaintuloksilla neljän kuukauden välein.

CSC on YK:n yritysvastuualoite UN Global Compact Suomen jäsen ja sitoutunut edistämään UN Global Compactin yritys vastuun kymmentä periaatetta sekä YK:n kestävä kehityksen tavoitteita. Vuoden 2025 aikana CSC on osallistunut seuraaviin koulutusohjelmiin ja vertaisoppimisryhmiin:

- DEI-vertaisoppimisryhmä
- SDG Ambition Accelerator -koulutusohjelma
- Business and Human Rights Accelerator -koulutusohjelma
- Ilmastoryhmä

### Vastuullisuusohjelma

CSC on luonut vuonna 2023 tehdyn olennaisuusanalyysin pohjalta vastuullisuusohjelman, joka perustuu CSC:lle olennaisimpiin kestävyysaiheisiin. Vastuullisuusohjelma on esitelty [sivulla 12](#).

### Sidosryhmien edut ja näkemykset

Avoin ja aktiivinen vuorovaikutus sidosryhmien kanssa on CSC:n toiminnalle erityisen tärkeää. Vuoropuhelun avulla vahvistetaan sidosryhmäsuhteita ja ymmärretään yhtiöön kohdistuvia odotuksia ja toiveita, jotta niihin voidaan vastata yhdessä paremmin. Keskeisimmät sidosryhmät ja heidän kanssaan käyty vuorovaikutus on kuvattu taulukossa Vuorovaikutus keskeisimpien sidosryhmien kanssa, [sivulla 13](#).

# CSC:n vastuullisuusohjelma



## Vastuullisuutemme tarkoituksena



### CSC tutkimuksen ja koulutuksen puolesta

Mahdollistamme vaikuttavan tutkimuksen, innovoinnin ja digitalisaation korkeakouluille ja tutkimus- ja kulttuuriorganisaatioille tarjoamalla pääsyn dataan, työkaluihin ja osaamiseen.



## Vastuullisuutemme ytimessä

### CSC planeettamme puolesta

Pienennämme ympäristöjalanjälkeämme koko arvoketjussamme ja lisäämme resurssitehokkuutta ja kiertotaloutta.

### CSC henkilöstömme puolesta

Varmistamme kokonaisvaltaisen hyvinvoinnin, juurrutamme monimuotoisuuden ja osallisuuden kulttuuriimme ja käytäntöihimme, ja mahdollistamme jatkuvan oppimisen työntekijöillemme.

## Vastuullisuutemme perustana

### CSC eettisen liiketoiminnan puolesta

Ylläpidämme korkeaa moraalialia ja hyvää hallintotapaa. Edellytämme kumppaniemme ja alihankkijoidemme sitoutuvan näihin samoihin arvoihin. Turvaamme vaatimuksenmukaisuuden, tietoturvan ja yksityisyyden sekä vaalimme avoimuutta.

## Vuorovaikutus keskeisimpien sidosryhmien kanssa

Sidosryhmät ja vuorovaikutus	Omistajat	Asiakkaat	Henkilöstö	Palvelujen käyttäjät	Hanke- ja verkostokumppanit	Laite-, tavar- ja palvelutoimittajat	Tutkimus- infrastruktuurin rahoittajat	Viranomaiset, paikallisyhteisöt ja muut organisaatiot	Julkinen yleisö
<b>Organisointi</b>	<ul style="list-style-type: none"> <li>Omistajat CSC:n asiakkaina</li> <li>Neuvottelukunta</li> <li>Tapaamiset yhtiön johdon ja opetus- ja kulttuuriministeriön välillä</li> </ul>	<ul style="list-style-type: none"> <li>Asiakasohjaus sekä korkeakoulutuksen ja tutkimuksen ICT:n ohjausyhteistyö</li> <li>Asiakastilaisuudet ja -koulutukset</li> <li>Asiakastytytäisyys-tutkimukset, ml. T-Median Luottamus &amp; Maine-tutkimus korkeakoulujen rehtoreille ja tutkimuslaitosten pääjohtajille</li> </ul>	<ul style="list-style-type: none"> <li>Työntekijän ja esihenkilön välinen dialogi</li> <li>Vuosittaiset tavoite- ja kehityskeskustelut</li> <li>Vuosittainen henkilöstötutkimus</li> <li>Yhteistyö henkilöstön edustajien kanssa (ml. CSC-vuoropuhelu)</li> <li>Infotilaisuudet henkilöstölle neljä kertaa vuodessa</li> </ul>	<ul style="list-style-type: none"> <li>Palvelujen käyttö, koulutukset ja tekninen tuki</li> <li>Datanhallinnan ja laskennan palvelujen vuosittainen käyttäjäkysely</li> <li>Muiden palvelujen käyttäjäkysely, palaute ja käyttäjäkokemuksen kartoittaminen</li> </ul>	<ul style="list-style-type: none"> <li>Kansalliset ja kansainväliset verkostot</li> <li>Yhteishankkeet</li> </ul>	<ul style="list-style-type: none"> <li>Hinta- ja muut neuvottelut</li> <li>Säännölliset tapaamiset ja laatu-/kehityskokoukset, toimittajilta saatu palaute</li> <li>Konsulttityöntekijät CSC:n tiimien jäseninä</li> </ul>	<ul style="list-style-type: none"> <li>EU-rahoitusohjelmien valmistelun kommentointi</li> <li>Säännöllinen yhteydenpito rahoittajiin</li> <li>Sovitun mukainen raportointi</li> </ul>	<ul style="list-style-type: none"> <li>Lausunnot kansallisen ja eurooppalaisen päätöksenteon valmisteluun</li> <li>Valiokuntien kuulemisissa asian-tuntijoina toimiminen</li> <li>Avoin vuoropuhelu viranomaisten, päättäjien ja paikallisyhteisöjen kanssa</li> <li>Datakeskusvierailut sidosryhmille</li> </ul>	<ul style="list-style-type: none"> <li>Aktiivinen yhteydenpito median edustajiin</li> <li>Systemaattinen mediaseuranta</li> <li>CSC.fi-sivusto</li> <li>Sosiaalisen median kanavat</li> </ul>
<b>Tarkoitus</b>	<ul style="list-style-type: none"> <li>Eritystehtävän kustannustehokas ja laadukas hoitaminen</li> <li>Terve taloudellinen toiminta, vastuullisuus ja vaikuttavuus</li> </ul>	<ul style="list-style-type: none"> <li>Varmistaa tarpeisiin soveltuvat kustannustehokkaat palvelut sekä asiakastuki</li> <li>Asiakastarpeiden ymmärtäminen</li> </ul>	<ul style="list-style-type: none"> <li>Osaamisen kehittäminen, hyvä johtaminen ja työhyvinvoinnista huolehtiminen</li> <li>Henkilöstön näkemysten kuuleminen heitä koskeissa päätöksissä</li> <li>Avoin, ajankohtainen ja luotettava vuorovaikutus</li> </ul>	<ul style="list-style-type: none"> <li>Osaamisen kehittäminen palvelujen tehokkaampaan hyödyntämiseen</li> <li>Käyttäjätarpeiden ymmärtäminen</li> </ul>	<ul style="list-style-type: none"> <li>Uusien rahoitus- ja yhteistyö-mahdollisuuksien kartoittaminen</li> <li>Osaamisen, palvelujen ja infrastruktuurin kehittäminen</li> <li>Suomalaisien ja kansainvälisten tutkijoiden yhteistyön tukeminen</li> </ul>	<ul style="list-style-type: none"> <li>Avoin yhteistyö</li> <li>Pitkäaikaiset sopimukset</li> <li>Tasapuolinen kohtelu</li> <li>Vastuullisuus läpi arvoketjun</li> </ul>	<ul style="list-style-type: none"> <li>Asiakkaiden kannalta keskeisten näkökohtien edistäminen rahoitusohjelmien kirjauksiin</li> <li>Onnistuminen hankkeissa</li> <li>Vastuullinen kustannusten seuranta ja tulosten raportointi</li> </ul>	<ul style="list-style-type: none"> <li>TKI-toiminnan ja koulutuksen digitalisaation tarpeet näkyviksi asiakkaiden ja koko Suomen hyväksi</li> <li>Yhteistyö paikallisyhteisöjen edustajien kanssa Kajaanissa</li> </ul>	<ul style="list-style-type: none"> <li>Avoin ja ajantasainen tiedottaminen</li> <li>Tavoitettavuus</li> <li>Asiantuntemuksen tarjoaminen</li> <li>Julkisen keskustelun seuraaminen ja siihen osallistuminen</li> </ul>
<b>Huomiointi strategias- ja liiketoimintamallissa</b>	<ul style="list-style-type: none"> <li>Yhtiön strategia toteuttaa neuvottelukunnan laatimaa omistajastrategiaa</li> <li>Olennaisuusanalyysin yhteydessä haastateltiin omistajien edustajia</li> </ul>	<ul style="list-style-type: none"> <li>Palvelu- ja kehitystoiminta perustuu vuorovaikutukseen ja yhdessä tekemiseen</li> <li>Palautteen hyödyntäminen strategiatyössä</li> <li>Olennaisuusanalyysin yhteydessä haastateltiin asiakkaiden edustajia</li> </ul>	<ul style="list-style-type: none"> <li>CSC:n People Agenda priorisoi henkilöstöön liittyviä teemoja ja tukee yrityksen strategian toteuttamista</li> <li>Henkilöstöä osallistettiin olennaisuusanalyysiin liittyviin työpajoihin</li> </ul>	<ul style="list-style-type: none"> <li>Palveluiden käyttäjälähtöinen kehittäminen</li> </ul>	<ul style="list-style-type: none"> <li>Kansainvälisen yhteistyön avulla voimme tuottaa palveluita, joita emme yksin pystyisi kehittämään</li> </ul>	<ul style="list-style-type: none"> <li>CSC:llä käytetään Hanselin kilpailuttamia puitesopimuksia</li> <li>Tarvittavat tietoturvaatimukset sisällytetään tarjouspyyntöön</li> <li>Hankintaohjeessa ohjeistetaan tarkastelemaan ympäristötekijöitä koko elinkaaren ajalta</li> </ul>	<ul style="list-style-type: none"> <li>Uusien rahoitus-mahdollisuuksien avulla voidaan varmistaa korkeatasoiset palvelut korkeakouluille ja tutkimuslaitoksille</li> </ul>	<ul style="list-style-type: none"> <li>Yhtiön toiminnan kannalta merkityksellisten toimintaedellytysten varmistaminen</li> </ul>	<ul style="list-style-type: none"> <li>Yrityksen julkisuuskuvaan tukeminen</li> <li>Luottamuksen vahvistaminen</li> </ul>

# Vaikutusten, riskien ja mahdollisuuksien hallinta

## Kuvaus olennaisten vaikutusten, riskien ja mahdollisuuksien tunnistamis- ja arviointiprosesseista

CSC:n olennaisuusanalyysi määrittää CSC:lle tärkeimmät vastuullisuusteemat. CSC:n olennaisuusanalyysi toteutettiin vuosina 2023–2024 kaksivaiheisena prosessina. Vuonna 2023 tunnistettiin keskeiset vaikutukset ihmisiin ja ympäristöön sekä arvioitiin vastuullisuuteen liittyviä liiketoiminnallisia riskejä ja mahdollisuuksia. Vuonna 2024 analyysiä laajennettiin ja tarkennettiin EU:n

kestävyysraportointistandardien (ESRS) mukaisesti, ja siinä määritettiin arviointiasteikot sekä olennaisuuden raja-arvot.

Prosessi sisälsi taustatutkimuksen, sisäisiä työpajoja, haastatteluita ja johtoryhmän kyselyn. Sidosryhmien näkemyksiä hyödynnettiin erityisesti CSC:n omistajien ja asiakkaiden odotusten ymmärtämiseksi. Työ toteutettiin yhteistyössä Impaktlyn kanssa.

Olennaisuusanalyysissä tunnistettiin CSC:n merkittävimmät vaikutukset, riskit ja mahdollisuudet sekä omassa toiminnassa että arvoketjun eri vaiheissa.

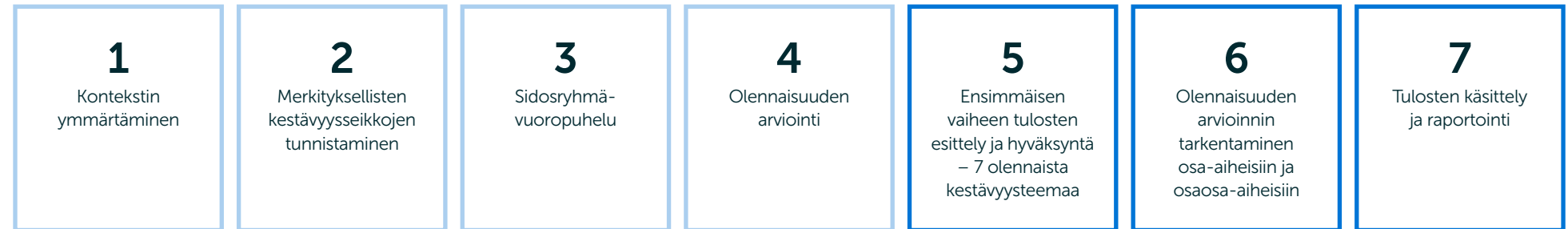
Vuonna 2024 hyväksytyt analyysin tuloksena tunnistettiin seitsemän olennaista kestävyysteemaa, jotka ohjaavat CSC:n vastuullisuustyötä ja raportointia.

Tuloksia tarkastellaan vuosittain päivitystarpeen tunnistamiseksi. Vuonna 2025 olennaisuusanalyysin tulokset katselmoitiin aiheittain niistä vastaavien johtajien kanssa. Tuloksien esitystapaa selkeytettiin, mutta tarvetta päivitykselle ei ilmennyt.

Vastuullisuudesta vastaava johtaja vastaa vaikutusten, riskien ja mahdollisuuksien tunnistamis-, arviointi- ja hallintaprosessista. CSC:n johtoryhmä käsittelee ja toimitusjohtaja hyväksyy olennaisuusanalyysin tulokset. Hallitusta kuullaan osana olennaisuusanalyysiä. Riskienhallintaprosessia käytetään osaltaan yhtenä tietolähteenä olennaisten kestävyysseikkojen määrittelyssä.

Tarkempi kuvaus olennaisuusanalyysin toteutuksesta ja tuloksista löytyy [CSC:n vuoden 2024 vastuullisuusraportilta \(s. 14–17\)](#).

## CSC:n vuosina 2023–2024 tekemän olennaisuusanalyysin vaiheet



## Olellaiset vaikutukset, riskit ja mahdollisuudet sekä vastuullisuuden aiheet, osa-aiheet ja osaosa-aiheet

Vaikutukset, riskit ja mahdollisuudet	Osaosa-aihe	Osa-aihe
<b>E1 Ilmastonmuutos</b>		
<ul style="list-style-type: none"> <li>CSC:n supertietokoneet ilmastotutkimuksen mahdollistajina</li> <li>Ilmastotutkimusta mahdollistavien palveluiden kysyntä lisääntyy</li> <li>Lämpötilojen nousun vaikutukset datakeskusten jäähdytykseen</li> </ul>		Ilmastonmuutokseen sopeutuminen ja ilmastonmuutoksen hillintä
<ul style="list-style-type: none"> <li>Datakeskusten energiankäytön negatiiviset vaikutukset</li> <li>Energiätehokkuus ja uusiutuvan energian käyttö kilpailuetuna</li> <li>Energian hinnan ja saatavuuden muutokset</li> <li>Myönteiset vaikutukset vihreillä IT-käytännöillä ja niiden jakaminen asiakkaille</li> <li>Kriittisten komponenttien saatavuus ja hinta</li> </ul>		Energia
<b>E4 Biologinen monimuotoisuus ja ekosysteemit &amp; E5 Resurssien käyttö ja kiertotalous</b>		
<ul style="list-style-type: none"> <li>Tutkimuksen mahdollistaminen</li> </ul>		
<b>S1 Oma työvoima</b>		
<ul style="list-style-type: none"> <li>Kriittisen osaamisen säilyttäminen ja hankkiminen</li> </ul>		
<ul style="list-style-type: none"> <li>Työntekijöiden kokonaisvaltainen hyvinvointi</li> </ul>	Työ- ja yksityiselämän tasapaino Terveys ja turvallisuus	Työolot
<ul style="list-style-type: none"> <li>Monimuotoisuuden, tasa-arvon ja osallisuuden edistämiseen liittyvät positiiviset vaikutukset</li> <li>Rikas ja monimuotoinen työyhteisö voimavarana</li> </ul>	Moninaisuus	Yhdenvertainen kohtelu ja yhtäläiset mahdollisuudet kaikille
<ul style="list-style-type: none"> <li>Palkitseminen perusteiden ymmärrettävyys ja läpinäkyvyys</li> <li>Selkeän palkkausjärjestelmän luominen tukee henkilöstön sitoutuneisuutta ja motivaatiota</li> </ul>	Sukupuolten tasa-arvo ja sama palkka samanarvoisesta työstä	
<ul style="list-style-type: none"> <li>Jatkuva oppiminen ja kehittyminen</li> </ul>	Koulutus ja taitojen kehittäminen	

Vaikutukset, riskit ja mahdollisuudet	Osaosa-aihe	Osa-aihe
<b>S2 Arvoketjun työntekijät</b>		
<ul style="list-style-type: none"> <li>Maine houkuttelevana kumppanina lisää käytettävissä olevaa osaamista</li> </ul>	Työ- ja yksityiselämän tasapaino Sukupuolten tasa-arvo ja sama palkka samanarvoisesta työstä	Työolot Yhdenvertainen kohtelu ja yhtäläiset mahdollisuudet kaikille
<b>S4 Kuluttajat ja loppukäyttäjät</b>		
<ul style="list-style-type: none"> <li>Korkealaatuisen opetuksen ja oppilaitosten välisen yhteistyön mahdollistaminen</li> <li>Alueellisen tasa-arvon tukeminen koulutuksen ja elinikäisen oppimisen kannalta</li> <li>Luotettavan tutkimuksen ja tiedon saatavuus</li> <li>Tehokas tiedonhallinta ja avoin data tuovat säästöjä ja etuja kumppaneille</li> </ul>	(Laadukkaiden) tietojen saatavuus	Tietoihin liittyvät kuluttajiin ja/ tai loppukäyttäjien kohdistuvat vaikutukset
<ul style="list-style-type: none"> <li>Korkea tietoturva ja luotettavuus sekä häiriönsietokyky</li> </ul>	Yksityisyys	
<ul style="list-style-type: none"> <li>Positiivinen vaikutus tutkijoiden ja työntekijöiden työnkulkuun</li> <li>Kulttuuriperinnön sisällön digitaalinen tallentaminen suomalaisten hyödyksi</li> <li>Korkeakoulujen hakuprosessin virtaviivaistaminen</li> </ul>	Tuotteiden ja palvelujen saanti	Kuluttajien ja/ tai loppukäyttäjien sosiaalinen inklusio
<b>G1 Liiketoiminnan harjoittaminen</b>		
<ul style="list-style-type: none"> <li>Tutkimusyhteistyön edistäminen</li> <li>Maineriski, jos arvoketjussa tapahtuu väärinkäytöksiä</li> <li>Luotettavuuteen ja läpinäkyvyyteen perustuva maine</li> </ul>		Yrityskulttuuri
<ul style="list-style-type: none"> <li>Sidosryhmäyhteistyö ja päätöksenteon tukeminen</li> </ul>		Poliittinen vuorovaikutus ja lobbaustoiminta

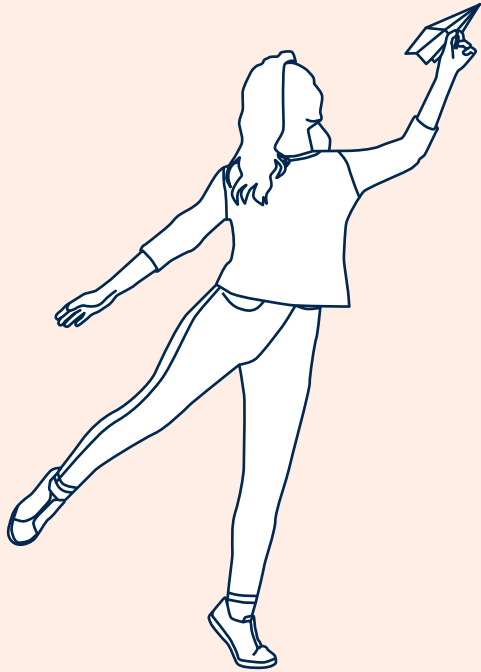
## Yrityksen kestävyyselvityksessä huomioon otetut ESRS-standardien tiedonantovaatimukset

Tässä osiossa on esitetty raporttiin sisällytetyt tiedonantovaatimukset ja tietojen sijainti raportissa. Raportoidut kestävyysasiat perustuvat olennaisuusanalyysiin, jonka pohjalta määritettiin keskeiset aiheet, osa-aiheet sekä tarkemmat osaosa-aiheet. Olennaisten datapisteiden valinnassa hyödynnettiin Eurooppalaisten kestävyysraportointistandardien (ESRS) lisäyksen E mukaista vuokaaviota.

### Luettelo täytetyistä tiedonantovaatimuksista

Standardi	Tiedonantovaatimus	Vastuullisuusraportin kohta
ESRS 2	BP-1	Laatimisperusteet
	BP-2	Laatimisperusteet; Mittarit ja tavoitteet (Ilmastonmuutos, Oma työvoima)
	GOV-1 – GOV-3	Hallinto
	GOV-5	Laatimisperusteet
	SBM-1 – SBM-2	Strategia
	SBM-3	Strategia (Yleiset tiedot sekä kunkin aiheen yhteydessä)
	IRO-1	Vaikutusten, riskien ja mahdollisuuksien hallinta, tarkempi kuvaus vuoden 2024 raportilla
IRO-2	Vaikutusten, riskien ja mahdollisuuksien hallinta	
ESRS E1	GOV-3	Kestävyteen liittyvän suorituskyvyn sisällyttäminen kannustinjärjestelmiin esitetty kokonaisuudessaan luvussa Hallinto
	E1-2	Ilmastonmuutoksen hillintään ja siihen sopeutumiseen liittyvät toimintaperiaatteet
	E1-3	Ilmastonmuutosta koskeviin toimintaperiaatteisiin liittyvät toimet ja resurssit
	E1-5	Mittarit
	E1-6	Mittarit

Standardi	Tiedonantovaatimus	Vastuullisuusraportin kohta
ESRS E4	SBM-3	Biologinen monimuotoisuus ja ekosysteemit sekä resurssien käyttö ja kiertotalous
ESRS E5	SBM-3	Biologinen monimuotoisuus ja ekosysteemit sekä resurssien käyttö ja kiertotalous
ESRS S1	SBM-2	Sidosryhmiä koskevat tiedot on esitetty kokonaisuudessaan luvussa Strategia
	SBM-3	Omaan työvoimaan liittyvät olennaiset vaikutukset, riskit, mahdollisuudet ja niiden hallinta
	S1-1	Omaan työvoimaan liittyvät toimintaperiaatteet ja toimet
	S1-2	Prosessit, jotka koskevat yhteydenpitoa vaikutuksista omien työntekijöiden ja heidän edustajiensa kanssa
	S1-3	Prosessit kielteisten vaikutusten korjaamiseksi ja kanavat omille työntekijöille huolenaiheiden esiin tuomiseksi
	S1-4	Omaan työvoimaan liittyvät toimintaperiaatteet ja toimet; Vaikutusten, riskien ja mahdollisuuksien hallinta
	S1-6 – S1-11	Mittarit
	S1-13	Mittarit
S1-15	Mittarit	
ESRS S2	SBM-2	Sidosryhmiä koskevat tiedot on esitetty kokonaisuudessaan luvussa Strategia
	SBM-3	Arvoketjun työntekijät
ESRS S4	SBM-2	Sidosryhmiä koskevat tiedot on esitetty kokonaisuudessaan luvussa Strategia
	SBM-3	Kuluttajat ja loppukäyttäjät
ESRS G1	GOV-1	Hallinto-, johto- ja valvontaelinten roolia koskevat tiedot on esitetty kokonaisuudessaan luvussa Strategia (ESRS 2)
	SBM-3	Liiketoiminnan harjoittaminen
	G1-1	Liiketoiminnan harjoittamista koskevat toimintaperiaatteet
	G1-2	Hankintojen toimintaperiaatteet
	G1-5	Poliittinen vaikuttaminen ja lobbaustoiminta



# Ympäristötiedot

# Ilmastonmuutos

## Ilmastonmuutokseen liittyvät olennaiset vaikutukset, riskit, mahdollisuudet ja niiden hallinta

Vaikutukset	Riskit ja mahdollisuudet CSC:lle	Hallinta
<b>Ilmastonmuutokseen sopeutuminen ja ilmastonmuutoksen hillintä</b>		
<b>CSC:n supertietokoneet ilmastotutkimuksen mahdollistajina</b> <i>Arvoketjun loppupää</i> Vaikutus lisääntyy pitkällä aikavälillä.	<b>Ilmastotutkimusta mahdollistavien palveluiden kysyntä lisääntyy</b> <i>Arvoketjun loppupää</i> Vaikutus lisääntyy pitkällä aikavälillä.	<ul style="list-style-type: none"> <li>CSC tarjoaa palveluitaan ilmastotutkimuksen käyttöön.</li> <li>CSC johtaa ja osallistuu kansainvälisiin hankkeisiin, joissa kehitetään digitaalisia kaksosia ja hyödynnetään LUMI-supertietokonetta. Lue lisää <a href="#">vaikuttavuuskatsauksesta</a>.</li> </ul>
	<b>Lämpötilojen nousun vaikutukset datakeskusten jäähdytykseen</b> <i>Oma toiminta</i> Vaikutus lisääntyy pitkällä aikavälillä.	<ul style="list-style-type: none"> <li>Lämpötilojen nousu huomioidaan jäähdytysratkaisuisissa.</li> </ul>
<b>Energia</b>		
<b>Datakeskusten energiankäytön negatiiviset vaikutukset</b> <i>Oma toiminta</i> Vaikutus lisääntyy pitkällä aikavälillä.	<b>Energiatehokkuus ja uusiutuvan energian käyttö kilpailuetuna</b> <i>Arvoketjun loppupää</i> Vaikutus lisääntyy pitkällä aikavälillä.	<ul style="list-style-type: none"> <li>CSC:n datakeskuksissa käytetään alkuperätaattua 100 % uusiutuvaa sähköä.</li> <li>Datakeskusten ja supertietokoneiden energiatehokkuuteen panostetaan.</li> <li>LUMI datakeskuksen tuottamaa hukkalämpöä ohjataan Kajaanin kaukolämpöverkkoon.</li> <li>Hankinnoissa hyödynnetään ympäristökriteereitä.</li> </ul>
	<b>Energian hinnan ja saatavuuden muutokset</b> <i>Oma toiminta</i> Vaikutus lisääntyy pitkällä aikavälillä.	
<b>Myönteiset vaikutukset vihreillä IT-käytännöillä</b> <i>Arvoketjun loppupää</i> Vaikutus lisääntyy pitkällä aikavälillä.	<b>Vihreiden IT-käytäntöjen jakaminen asiakkaille</b> <i>Arvoketjun loppupää</i> Vaikutus lisääntyy pitkällä aikavälillä.	
	<b>Kriittisten komponenttien saatavuus ja hinta</b> <i>Arvoketjun alkupää</i> Vaikutus lisääntyy pitkällä aikavälillä.	

## Vaikutusten, riskien ja mahdollisuuksien hallinta

CSC tunnistaa ilmastonmuutoksen keskeisenä yhteiskunnallisena haasteena ja strategisesti merkittävänä tekijänä omassa toiminnassaan. CSC tukee ilmastonmuutoksen hillintää ja siihen sopeutumista sekä vähentämällä oman toiminnan negatiivisia vaikutuksia että tuottamalla positiivisia vaikutuksia mahdollistamalla ilmastotutkimusta ja vihreää siirtymää tukevia digitaalisia ratkaisuja.

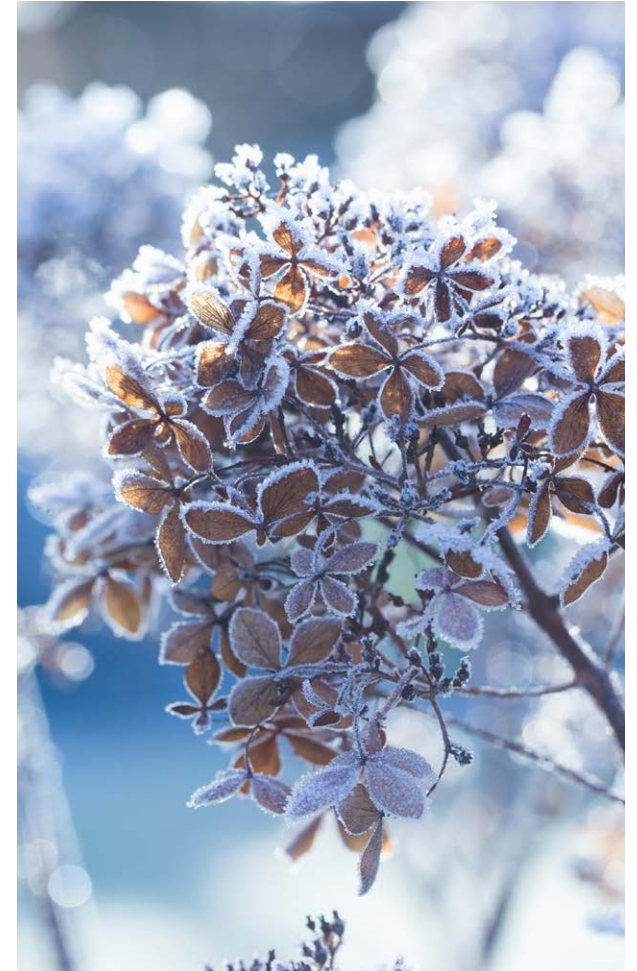
CSC pienentää negatiivisia ympäristövaikutuksiaan toteuttamalla energiatehokkaita, yhteiskäyttöisiä ja oikein mitoitettuja digitaalisia palveluja asiakkaiden käyttöön. CSC:n suurimmat ilmastovaikutukset liittyvät datakeskusten energiankäyttöön ja hankintoihin. Datakeskukset ovat keskeinen osa CSC:n erityistehtävän toteuttamista.

Kajaanissa sijaitseva LUMI-supertietokoneen datakeskus hyödyntää uusiutuvaa sähköä ja sen hukkalämpö johdetaan paikalliseen kaukolämpöverkkoon, mikä vähentää alueen hiilidioksidipäästöjä. Datakeskusten jäähdytysratkaisujen suunnittelussa otetaan huomioon

myös ilmastonmuutoksen ja lämpötilojen nousun aiheuttama riski, joka vaikuttaa erityisesti kesäaikaan datakeskusten jäähdytyksen teknisten ratkaisujen vaatimuksiin.

Tarve energiatehokkaille ja päästöttömille ratkaisuille lisää kysyntää CSC:n uusiutuvaan energiaan perustuvien tehokkaiden palvelujen käyttöön. CSC:n tarjoamat tietoinfrastruktuurit ja supertietokonepalvelut tukevat merkittävästi ilmasto- ja ympäristötutkimusta. Vuonna 2025 CSC jatkoi keskeisessä roolissa Euroopan komission Destination Earth (DestinE) -ohjelmassa, jossa kehitetään digitaalista kaksosta maapallosta ilmastonmuutoksen mallintamiseksi ja sopeutumistoimien tukemiseksi. Lue lisää digitaalisista kaksosista [vaikuttavuuskatsauksesta](#).

CSC:n asiantuntijat ja palvelut kykenevät tukemaan monitieteellistä suurien data-aineistojen yhdistelevää tutkimusta, jonka avulla ilmastonmuutoksen mekanismeja voidaan ymmärtää ja sen vaikutuksia lieventää. CSC:n palveluilla ja kehitystyöllä autetaan asiakkaita siirtämään, laskemaan, kokoamaan, kuvaamaan, säilyttämään, analysoimaan, yhdistelemään ja soveltamaan tietoa niin, että siitä syntyy uutta ymmärrystä paremman tulevaisuuden rakentamiseksi. Tutkimuksen mahdollistamisen kautta



CSC:n palveluilla voidaan näin ollen tukea kansallisia ja eurooppalaisia ilmastotavoitteita.

Lisäksi CSC tehostaa toiminnallaan datan, koodin ja ohjelmistojen käyttöä niin, että samoilla resursseilla saavutetaan enemmän. Optimointi tukee energiatehokkuutta ja kustannusten hallintaa sekä varmistaa supertietokoneiden kapasiteetin mahdollisimman hyvän hyödyntämisen.

CSC:n IT-käytännöt, kuten datan käytön tehostaminen, koodin vähentäminen ja uudelleenkäyttö, ohjelmistojen suorituskyvyn parantaminen, arkkitehtuurin resurssienhallinnan mekanismien kehittäminen sekä käyttöliittymäsuunnittelun kautta käyttövirheiden minimointi, ohjaavat myönteisiä vaikutuksia. Näiden ratkaisujen avulla CSC tukee myös asiakkaitaan päästöjen vähentämisessä ja energiatehokkuuden parantamisessa.

Datanhallinnan palveluissa CSC soveltaa FAIR-periaatteita tekemällä datasta löydettävää, saavutettavaa, yhteentoimivaa ja uudelleenkäytettävää. Tämä mahdollistaa olemassa olevan datan laajemman uudelleenkäytön, välttää tarpeetonta uudelleenkeruuta tai -tuottamista ja vähentää toistuvia siirtoja, mikä pienentää ympäristövaikutuksia.

### **Ilmastomuutoksen hillintään ja siihen sopeutumiseen liittyvät toimintaperiaatteet**

CSC:n vastuullisuusohjelman "CSC planeettamme puolesta" -osiossa tavoitteeksi määritellään pienentää ympäristöjalanjälkeä koko arvoketjussa ja lisätä resurssitehokkuutta ja kiertotaloutta.

Vastuullisuusohjelma on esitelty [sivulla 12](#).

### **Ilmastomuutosta koskeviin toimintaperiaatteisiin liittyvät toimet ja resurssit**

CSC käyttää toimistoillaan ja datakeskuksissaan Espoossa ja Kajaanissa alkuperätakuin varmennettua uusiutuvilla energiamuodoilla tuotettua sähköä. Espoossa myös kaukolämpö on uusiutuvaa. Energiatehokkuus ja uusiutuvan energian käyttö ovat CSC:llä vakiintuneita käytäntöjä.

Datakeskusten energiatehokkuutta parannetaan jatkuvasti optimoimalla kapasiteetin käyttöä ja jäähdytysratkaisuja. Lisäksi Espoon vuonna 2008 käyttöön otettu konesali ollaan korvaamassa energiatehokkaammilla konesaliratkaisuilla, kun Espoon konesalitoiminnot siirtyvät Telian Helsingin datakeskukseen. Korvaavan datakeskuksen hukkalämpöä ohjataan Helsingin kaukolämpöverkkoon ja datakeskus käyttää uusiutuvaa energiaa.

### **Hankintojen ympäristökriteerit**

CSC käyttää hankinnoissaan Hanselin hankintamenettelyä, joissa ympäristönäkökohdat on otettu huomioon. Yhtiön hankintaohjeessa ohjeistetaan tarkastelemaan ympäristökijöitä läpi hankinnan elinkaaren. CSC:llä on käytössä hankintojen ympäristökriteerejä koskeva ohjeistus. Ohjeistus kattaa tällä hetkellä vain osan yhtiön hankintakategorioista, mutta tulevaisuudessa ohjeistus tulee kattamaan CSC:n hankintakategoriat laajemmin. Hankinnoissa sovelletaan tapauskohtaisesti määriteltyjä kriteereitä. Esimerkiksi konesalien ja supertietokoneiden hankinnoissa kiinnitetään erityistä huomiota energiatehokkuuteen.

CSC:n hankintoihin liittyvät toimintaperiaatteet on esitelty osiossa "Hallintotapatiedot".

# Mittarit

## Energia

### Energiankulutus ja energialähteiden yhdistelmä

	2024	2025
<b>6) Fossiilisen energian kokonaiskulutus (MWh)</b>	25,4	36,8
Fossiilisten energialähteiden osuus energian kokonaiskulutuksesta (%)	0,03 %	0,05 %
7) Ydinvoimaan perustuvista lähteistä peräisin olevan energian kulutus (MWh)	5,3	5,3
Ydinvoimaan perustuvien lähteiden osuus energian kokonaiskulutuksesta (%)	0,01 %	0,01 %
8) Uusiutuvista lähteistä, mukaan lukien biomassa (sekä biologista alkuperää oleva teollisuus- ja yhdyskuntajäte, biokaasu, uusiutuva vety jne.), peräisin olevan polttoaineen kulutus (MWh)	0	0
9) Ostetun tai hankitun uusiutuvista lähteistä peräisin olevan sähkön, lämmön, höyryn ja jäähdytyksen kulutus (MWh)	74 766,5	81 684,4
10) Itse tuotetun, muusta kuin polttoaineesta peräisin olevan uusiutuvan energian kulutus (MWh)	0	0
<b>11) Uusiutuvan energian kokonaiskulutus (MWh) (laskettuna rivien 8–10 summana)</b>	74 766,5	81 684,4
Uusiutuvien energialähteiden osuus energian kokonaiskulutuksesta (%)	99,97 %	99,95 %
<b>Energian kokonaiskulutus (MWh) (laskettuna rivien 6 ja 11 summana)</b>	74 791,9	81 709,5

Uusiutuvan energian kokonaiskulutus sisältää CSC:n datakeskusten ja toimistojen mitatun sähkönkulutuksen sekä Espoon toimistojen osuuden kiinteistön mitatusta kaukolämmöstä. Fossiilista energiaa kuluttaa varageneraattori, jonka kulutusluku on laskennallinen arvio, Kajaanin kiinteistön lämmitys, jonka luvut perustuvat osittain arvioon, ja Kajaanin toimistoita, jonka sähkönkulutus sisältyy vuokraan. Kajaanin kaukolämpöä ei ole huomioitu vuoden 2024 luvuissa.

### Datakeskusten energiatehokkuus ja hukkalämmön hyötykäyttö

CSC julkistaa ja raportoi vuodesta 2024 lähtien energiatehokkuusdirektiivin (EED) 12 artiklan mukaiset energiatehokkuuden, vesijalanjäljen ja kysyntäjouoston kannalta merkittävät tiedot EU:n datakeskustietokantaan.

Kajaaniin sijoitettuun EuroHPC LUMI-supertietokoneeseen toteutetun jäähdytysratkaisun avulla supertietokoneen hukkalämpöä hyödynnetään Kajaanin kaukolämpöverkostossa lähes ympärivuotisesti, mikä pienentää kaupungin hiilijalanjälkeä. LUMI:n tuottama lämpö vastaa noin kymmentä prosenttia Kajaanin kaupungin kaukolämmön tarpeesta.

Lue lisää Kajaanin datakeskusekosysteemistä

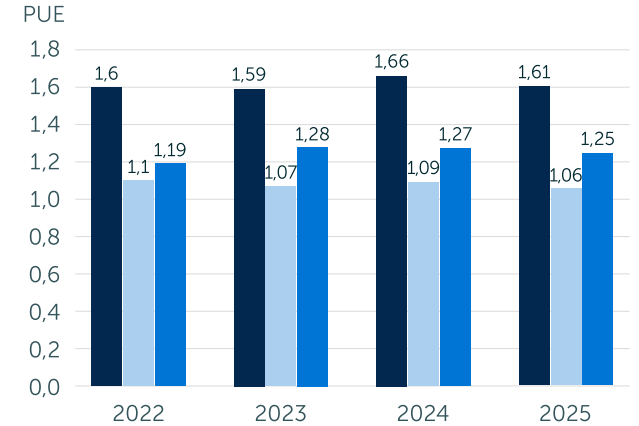
[CSC:n verkkosivuilta.](#)

### Datakeskusten energiatehokkuus vuonna 2025

	PUE	WUE	ERE	Tuotettu lämpöenergia (MWh)
EuroHPC (LUMIn datakeskus)	1,25	0,004	0,553	34 108,86
Varasto (kansallinen datakeskus, Kajaani)	1,06	0,018		
Pohja (Espoon konesali)	1,61	-		

Energiatehokkuutta mitataan PUE-arvolla (Power Usage Effectiveness). PUE-arvo ei anna täysin yksiselitteistä kuvaa energiatehokkuudesta, sillä arvossa tulisi huomioida palvelinkeskuksen käyttöaste. PUE on kuitenkin kansainvälisesti käytetyin mittari ja valittu vertailukelpoisuuden vuoksi indikaattoriksi:  $PUE = \text{(kokonaisenergia)} / \text{(IT-järjestelmät)}$ . WUE (Water Usage Effectiveness) mittaa datakeskuksen vedenkäytön tehokkuutta. Se kertoo, kuinka paljon vettä kuluu jäähdytykseen suhteessa IT-laitteiden energiankulutukseen.  $WUE = \text{(Datakeskuksen vedenkulutus (l))} / \text{(IT-laitteiden energiankulutus (KWh))}$ . ERE-arvo (Energy Reuse Effectiveness), ottaa huomioon hukkalämmön hyödyntämisen (talteenotto):  $ERE = \text{(kokonaisenergia - talteenotto)} / \text{(IT-järjestelmät)}$ .

### CSC:n datakeskusten energiatehokkuus 2022–2025



- Pohja (Espoon konesali)
- Varasto (kansallinen datakeskus, Kajaani)
- EuroHPC (LUMIn datakeskus)

## Kasvihuonekaasujen scope 1-, scope 2- ja scope 3 -bruttopäästöt ja kokonaispäästöt

Päästölaskenta on toteutettu kasvihuonekaasuprotokollan (GHG Protocol Corporate Standard, GHG Protocol Scope 2 Guidance, and GHG Protocol Corporate Value Chain (Scope 3) Accounting and Reporting Standard) ohjeistusten mukaisesti.

Vuonna 2025 päästölaskentaa on kehitetty tarkemmalla päästöjen kategorisoinnilla, lisäämällä aiemmin puuttuneita päästölähteitä ja kategorioita sekä uusilla päästökertoimilla. Vuoden 2024 päästöt on uudelleenlaskettu vastaamaan vuoden 2025 laskentaa. Scope 3 -kategoriat 8, 9, 10, 12, 13 ja 14 eivät ole sovellettavissa CSC:n toiminnassa.

### Liikevaihtoon perustuva kasvihuonekaasuintensiteetti

	2024 (tCO <sub>2</sub> -ekv./milj. €)	2025 (tCO <sub>2</sub> -ekv./milj. €)	Muutos %
Kasvihuonekaasujen (sijaintiperusteiset) kokonaispäästöt suhteessa liikevaihtoon	106,65	98,89	-7,28 %
Kasvihuonekaasujen (markkinaperusteiset) kokonaispäästöt suhteessa liikevaihtoon	75,17	73,24	-2,56 %
<b>Kasvihuonekaasuintensiteetin laskemiseen käytetty liikevaihto (sis. myös liiketoiminnan muut tulot)</b>	95 456 441,8	98 774 435,47	<b>3,48</b>

## Kasvihuonekaasujen scope 1-, scope 2- ja scope 3 -bruttopäästöt ja kokonaispäästöt

	2024	2025	Muutos %
<b>Scope 1 -kasvihuonekaasupäästöt</b>			
Kasvihuonekaasujen scope 1 -bruttopäästöt (tCO <sub>2</sub> -ekv.)	4,41	38,47	772,50 %
Säänneltyjen päästökauppajärjestelmien piiriin kuuluvien scope1 -kasvihuonekaasupäästöjen prosenttiosuus (%)	0	0	0 %
<b>Scope 2 -kasvihuonekaasupäästöt</b>			
Kasvihuonekaasujen sijaintiperusteiset scope 2 -bruttopäästöt (tCO <sub>2</sub> -ekv.)	3 019,26	2 545,27	-15,70 %
Kasvihuonekaasujen markkinaperusteiset scope 2 -bruttopäästöt(tCO <sub>2</sub> -ekv.)	14,25	12,44	-12,72 %
<b>Merkittävät scope 3 -kasvihuonekaasupäästöt</b>			
Kasvihuonekaasujen epäsuorat (scope 3) kokonaisbruttopäästöt (tCO <sub>2</sub> -ekv.)	7 156,53	7 183,77	0,38 %
1 Ostetut tavarat ja palvelut	4 784,99	4 508,21	-5,78 %
2 Tuotantohyödykkeet	892,80	1 158,85	29,80 %
3 Polttoaineeseen ja energiaan liittyvät toiminnot (jotka eivät sisälly scope 1- tai scope 2 -päästöihin)	261,88	169,17	-35,40 %
4 Tuotantoketjun alkupään kuljetukset ja jakelu	3,38	2,04	-39,58 %
5 Toiminnassa muodostuva jäte	19,77	10,19	-48,44 %
6 Liiketoimintaan liittyvä matkustaminen	849,49	873,03	2,77 %
7 Työsuhteisten työntekijöiden työmatkaliikenne	141,61	143,03	1,01 %
15 Sijoitukset	202,61	319,25	57,57 %
<b>Kokonaiskasvihuonekaasupäästöt</b>			
Kokonaiskasvihuonekaasupäästöt (sijaintiperusteiset) (tCO <sub>2</sub> -ekv.)	<b>10 180,20</b>	<b>9 767,51</b>	<b>-4,05 %</b>
Kokonaiskasvihuonekaasupäästöt (markkinaperusteiset) (tCO <sub>2</sub> -ekv.)	<b>7 175,19</b>	<b>7 234,68</b>	<b>0,83 %</b>

## Käytetyt menetelmät, merkittävät oletukset, päästökertoimet ja raportoinnin rajaukset

<p><b>Scope 1</b></p>	<p>Varageneraattorin osalta laskelmat perustuvat arvioon kulutuksesta ja laskennassa on käytetty epäsuoria lähteitä. Vuosikulutus on arvioitu laiteoimittajan kulutuslukuun sekä käytön arvioitua ajalliseen kestoan perustuen. Tarkempaa kulutustietoa ei ole nykytyökaluilla saatavilla, eikä lisäinvestoinnit ole perusteltuja, koska päästö on pieni ja poistuu vuoden 2026 jälkeen.</p> <p>Kylmäaineiden kulutus on mitattua.</p> <p><b>Päästökertoimet:</b> DEFRA 2025, <i>Gas oil</i> DEFRA 2025, <i>Refrigerant and other</i> GHG Protocol IPCC GWP values 2024</p>	<p><b>Scope 3: 3 Polttoaineeseen ja energiaan liittyvät toiminnot (jotka eivät sisälly scope 1- tai scope 2 -päästöihin)</b></p>	<p>Ks. Scope 2.</p> <p><b>Päästökertoimet:</b> DEFRA 2025, <i>Gas oil</i> (WTT) DEFRA 2025, <i>District heating</i> (T&amp;D) Greenstep Oy, 2025, <i>Loiste Lämpö Kajaani WTT</i> (2023) Carbon Data Intelligence, June 2025, <i>Electricity T&amp;D &amp; WTT Finland</i></p>
<p><b>Scope 2</b></p>	<p>Laskelmat perustuvat pääosin sähkö- ja kaukolämpölaskujen kulutuslukuun. Espoon toimiston kaukolämmönkulutus on jyvitetty kiinteistön kokonaiskulutuksesta toimistojen pinta-alan perusteella. Kajaanin toimistotilojen kaukolämmönkulutus on arvioitu pinta-alaperusteisesti. Kajaanin toimistojen vuokraan sisältyvä sähkökulutus perustuu arvioon ja sen päästöt on laskettu olettaen, että sähkö ei ole alkuperätaattua.</p> <p>Alkuperätaakat kattavat 100 % CSC:n ostamasta sähköstä ja Espoon kaukolämmöstä.</p> <p><b>Päästökertoimet:</b> Tilastokeskus, 2025, <i>Kaukolämpö</i> (2023) Tilastokeskus, 2024, <i>Sähkö</i> (2024) Energiateollisuus ry, 2025, <i>Kajaanin kaukolämpö 2024</i> Energiavirasto, 2025, <i>Jäännösjakauma 2024</i></p>	<p><b>Scope 3: 4 Tuotantoketjun alkupään kuljetukset ja jakelu</b></p> <p><b>Scope 3: 5 Toiminnassa muodostuva jäte</b></p> <p><b>Scope 3: 6 Liiketoimintaan liittyvä matkustaminen</b></p>	<p>Ks. 1 Ostetut tavarat.</p> <p>Jätteiden osalta luvut perustuvat jäteyhtiöiden raporteihin sekä kiinteistöjen CSC:lle jyvittämään osuuteen (massaperusteinen data).</p> <p><b>Päästökertoimet:</b> WWF ilmastolaskuri, 2018</p> <p>Liikematkustamiseen liittyvät päästöt sisältävät dataa matkatoimiston ja VR:n päästöraporteista, kulukorvauslaskelmista ja Hanselin Hankintapulssin päästölaskelmista. Kategoriaan sisältyy lennot, junamatkat, julkisen liikenteen matkat, taksimatkat, omalla autolla kuljetut matkat sekä hotelliöpyymiset.</p> <p><b>Päästökertoimet:</b> DEFRA, 2025 HSL, Vastuullisuusraportti 2023</p>
<p><b>Scope 3: 1 Ostetut tavarat ja palvelut</b></p>	<p>Luvut perustuvat Hanselin Hankintapulssin päästölaskelmiin (ostoperusteinen data). Hankintapulssin laskenta perustuu ostolaskutietoihin ja SYKE:n kehittämään laskentamalliin. Ostoperusteiseen dataan liittyviin päästökertoimiin liittyy mittausepävarmuutta, sillä ne perustuvat keskiarvodataan eivätkä näin ollen kuvasta toimittajien todellisia päästöjä. Laskennassa käytetyt rahamäärät ovat tarkkoja.</p> <p>Vuonna 2025 toimittajakohtaista päästödataa on saatu muutamalta toimittajalta. Uudelleenlaskennassa Hanselin päästödataa on siirretty muihin kategorioihin.</p>	<p><b>Scope 3: 7 Työsuhteisten työntekijöiden työmatkaliikenne</b></p>	<p>Työmatkojen päästöt on arvioitu vuonna 2024 tehdyn työmatkakyselyn perusteella (etäisyysperusteinen data). Kokonaispäästöt on arvioitu perustuen vuoden 2025 keskimääräiseen työsuhteisten työntekijöiden määrään.</p> <p><b>Päästökertoimet:</b> DEFRA, 2025 Gasum, 2025, <i>Biokaasu</i> HSL, Reittiopas</p>
<p><b>Scope 3: 2 Tuotantohyödykkeet</b></p>	<p>Ks. 1 Ostetut tavarat.</p>	<p><b>Scope 3: 15 Investoinnit</b></p>	<p>PCAF-menetelmällä laskettu raportti.</p>

# Biologinen monimuotoisuus ja ekosysteemit sekä resurssien käyttö ja kiertotalous

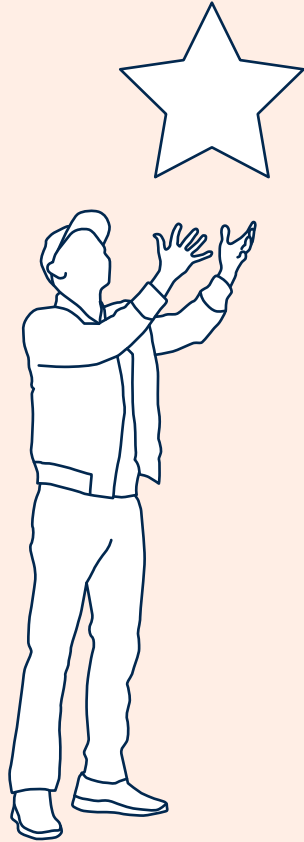
*Biologinen monimuotoisuus ja ekosysteemit sekä resurssien käyttö ja kiertotalous on arvioitu olennaisiksi vastuullisuusaiheiksi CSC:n olennaisuusanalyysin perusteella. Molempiin aiheisiin liittyy olennainen arvoketjun loppupään mahdollisuus liittyen tutkimuksen mahdollistamiseen. Näihin aiheisiin liittyen ei tunnistettu olennaisia vaikutuksia tai riskejä.*

Osana erityistehtäväänsä CSC tarjoaa datanhallinnan ja laskennan palveluita tutkimukseen. Biologiseen monimuotoisuuteen liittyvä tutkimus vaatii suuria tietomääriä, tietojenkäsittelyä ja monimutkaisten keskinäisten riippuvuuksien tunnistamista. Kiertotalouden tutkimuksessa on runsaasti datan hyödyntämismahdollisuuksia, ja tutkimusta voidaan soveltaa esimerkiksi materiaali-innovaatioihin. Sekä biologiseen monimuotoisuuteen että kiertotalouteen liittyvän tiedon ja tutkimuksen lisääntyvä kysyntä luo todennäköisesti kysyntää CSC:n palveluille pitkällä aikavälillä.

CSC koordinoi vuonna 2025 EU:n Destination Earth -hankkeeseen liittyvän [Biodiversity Digital Twin -hankkeen](#) teknistä toteutusta ja biodiversiteetti-tutkimusta tukevia [Terra DT](#) ja [Climate DT](#) -hankkeita.

Lue lisää digitaalisista kaksosista [vaikuttavuus-katsauksesta](#).





# Yhteiskunnalliset tiedot

# Oma työvoima

## Omaan työvoimaan liittyvät olennaiset vaikutukset, riskit, mahdollisuudet ja niiden hallinta

Vaikutukset	Riskit ja mahdollisuudet CSC:lle	Hallinta
<b>Työolot</b> <b>Työntekijöiden kokonaisvaltainen hyvinvointi</b> <i>Osaosa-aiheet: Työ- ja yksityiselämän tasapaino; Terveys ja turvallisuus</i> Vaikutus säilyy pitkällä aikavälillä.	<b>Kriittisen osaamisen säilyttäminen ja hankkiminen</b> <i>Myös osa-aihe: yhdenvertainen kohtelu ja yhtäläiset mahdollisuudet kaikille</i> Vaikutus kasvaa pitkällä aikavälillä.	<ul style="list-style-type: none"> <li>CSC panostaa henkilöstön hyvinvointiin monin tavoin, mm. esihenkilövalmennukset, koulutukset ja työsuhde-edut.</li> <li>CSC tarjoaa mahdollisuuksia jatkuvaan oppimiseen ja urakehitykseen sekä vahvistaa osaamistaan työkyvyn ja työhyvinvoinnin johtamisessa sekä kehittää työnantajakuvaansa.</li> </ul>
<b>Yhdenvertainen kohtelu ja yhtäläiset mahdollisuudet kaikille</b> <b>Monimuotoisuuden, tasa-arvon ja osallisuuden edistämiseen liittyvät positiiviset vaikutukset</b> <i>Osaosa-aiheet: Moninaisuus</i> Vaikutus säilyy pitkällä aikavälillä.	<b>Rikas ja monimuotoinen työyhteisö voimavarana</b> <i>Osaosa-aiheet: Moninaisuus</i> Vaikutus kasvaa pitkällä aikavälillä.	<ul style="list-style-type: none"> <li>CSC:n Eettinen ohjesääntö on uudistettu vuonna 2025.</li> <li>CSC on kaksikielinen organisaatio. CSC:n kielipolitiikka ohjaa kuinka englantia ja suomea käytetään sisäisessä viestinnässä.</li> <li>Tasa-arvo- ja yhdenvertaisuussuunnitelma sekä Työyhteisön kehittämissuunnitelma luovat raamit ja suuntaviivat työyhteisön kehittämiselle.</li> </ul>
<b>Palkitsemisen perusteiden ymmärrettävyys ja läpinäkyvyys</b> <i>Osaosa-aiheet: Sukupuolten tasa-arvo ja sama palkka samanarvoisesta työstä</i> Vaikutus säilyy pitkällä aikavälillä.	<b>Selkeän palkkausjärjestelmän luominen tukee henkilöstön sitoutuneisuutta ja motivaatiota</b> Vaikutus säilyy pitkällä aikavälillä.	<ul style="list-style-type: none"> <li>CSC kehittää palkitsemisen ja suorituksen johtamisen malleja.</li> </ul>
	<b>Jatkuva oppiminen ja kehittyminen</b> <i>Osaosa-aiheet: Koulutus ja taitojen kehittäminen</i> Vaikutus säilyy tai kasvaa pitkällä aikavälillä.	<ul style="list-style-type: none"> <li>Työntekijöille laaditaan vuosittain henkilökohtainen kehittämissuunnitelma.</li> <li>CSC tarjoaa mahdollisuuksia jatkuvaan oppimiseen ja urakehitykseen mm. koulutusten ja valmennusohjelmien kautta.</li> </ul>

Kaikki omaan työvoimaan liittyvät olennaiset vaikutukset, riskit ja mahdollisuudet liittyvät arvoketjussa CSC:n omaan toimintaan..

## Vaikutusten, riskien ja mahdollisuuksien hallinta

CSC:n työntekijät ovat keskeisessä roolissa yhtiön liiketoiminnan ja strategisten tavoitteiden toteuttamisessa. Osaavan, hyvinvoivan ja motivoituneen henkilöstön varmistaminen on edellytys CSC:n toiminta- ja kilpailukyvyllä. Mikäli henkilöstön saatavuus tai hyvinvointi heikkenee, syntyy merkittävä riski toimintakyvyn ja palvelutuotannon jatkuvuudelle.

CSC:n vetovoima työnantajana perustuu muun muassa hyvään maineeseen sekä mahdollisuuden tarjota mielekästä ja haastavaa työtä. Yhtiö kilpailee osaajista yksityisen sektorin kanssa, ja on olemassa riski, ettei tarvittavaa korkeasti koulutettua työvoimaa ole saatavilla riittävästi. Kilpailun odotetaan kiristyvän entisestään toimialojen lisääntyvän dataintensiivisyyden myötä.

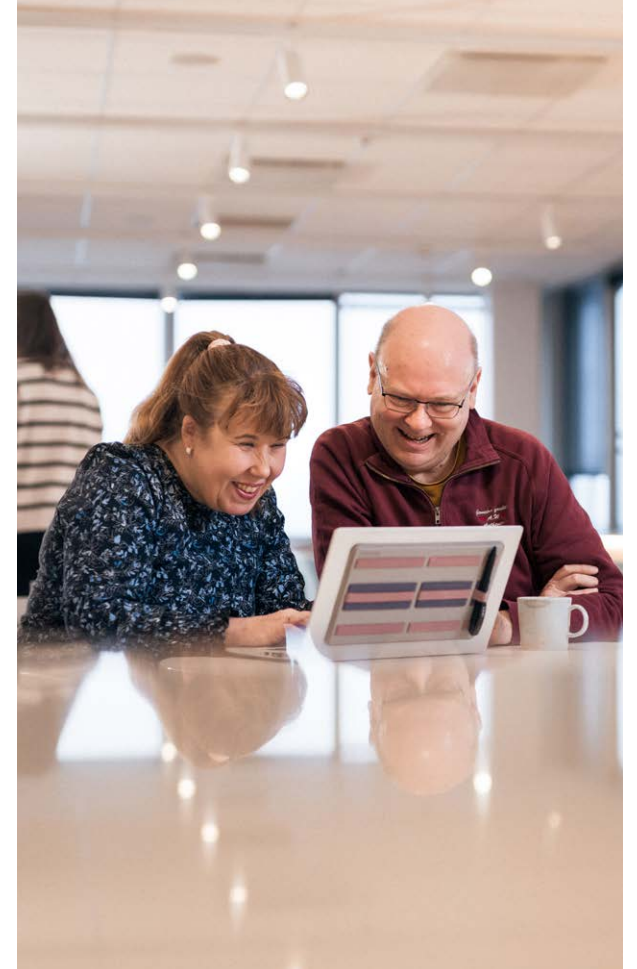
Kriittisen osaamisen turvaamiseksi CSC tekee tavoitteellista työtä työnantajamaineensa vahvistamiseksi sekä sisäisesti että ulkoisesti. Korkeakoulu yhteistyötä on kehitetty vuodesta 2023 alkaen, jotta osaamista voidaan varmistaa rekrytointiyhteistyön sekä yhteisten oppimisen ja osaamisen kehittämisen mahdollisuuksien kautta.

Henkilöstön sitoutumiseen ja hyvinvointiin vaikuttavat sekä myönteiset että mahdolliset kielteiset tekijät. Mielekäs työ ja onnistumisen kokemukset, työn ja muun elämän tasapainon tukeminen, terveellinen ja turvallinen työympäristö sekä kasvun ja kehittymisen mahdollisuudet tukevat kokonaisvaltaista hyvinvointia. Puutteet näissä osa-alueissa voivat puolestaan heikentää työtyytyväisyyttä, tuottavuutta ja työurien pituutta.

Monimuotoisuuden, tasa-arvon ja osallisuuden edistäminen vahvistaa henkilöstön hyvinvointia ja lisää osallisuuden tunnetta, mikä parantaa työtyytyväisyyttä ja henkistä hyvinvointia. Näillä tekijöillä on suora vaikutus CSC:n kykyyn houkutella ja pitää osaavia työntekijöitä. CSC:llä toimii jo monimuotoinen työyhteisö, ja inklusiivinen johtaminen on keskeistä monimuotoisuuden hyödyntämiseksi ja siihen liittyvien riskien vähentämiseksi.

Lue lisää osiosta ”Yhdenvertaisuuden, tasa-arvon ja monimuotoisuuden edistäminen”.

Palkitsemisen oikeudenmukaisuus, ymmärrettävyys ja läpinäkyvyys vaikuttavat merkittävästi henkilöstön motivaatioon ja sitoutumiseen. CSC:n henkilöstötutkimusten mukaan oikeudenmukainen palkitseminen on yksi CSC:n vahvuuksista. Toisaalta



palkkausjärjestelmän koettu läpinäkyväisyys ja vertailut muun työmarkkinan palkkatasoihin voivat heikentää työntekijöiden kokemaa oikeudenmukaisuutta sekä sitoutumista ja vaikeuttaa rekrytointeja.

Vuonna 2025 CSC:llä on edistetty palkkausjärjestelmän kehittämisprojektiä, jonka tavoitteena on rakentaa selkeä ja läpinäkyvä palkkausmalli, joka tukee motivaatiota ja sitoutumista sekä tuo näkyväksi erilaisia urapolkuja CSC:n sisällä.

Investoinnit osaamisen kehittämiseen ja hyvinvointiin vahvistavat pitkällä aikavälillä tuottavuutta, pidentävät työuria ja vähentävät rekrytointikuluja. Asiantuntijaorganisaatioissa laadukas johtaminen ja esihenkilötyö ovat ratkaisevia tekijöitä työntekijäkokemuksen ja organisaation suorituskyvyn kannalta.

Vuoden 2025 aikana CSC on panostanut esihenkilötyön kehittämiseen tarjoamalla esihenkilöille ja vaikuttajaryhmälle valmentavan johtamisen koulutuskokonaisuuden. Vaikuttajaryhmä koostuu asiantuntijoista, jotka ohjaavat ja johtavat muita esimerkiksi projektipäällikön roolissa.

Lue lisää osiosta "Osaamisen kehittäminen".

## Omaan työvoimaan liittyvät toimintaperiaatteet ja toimet

CSC:n omaan työvoimaan liittyvillä periaatteilla pyritään edistämään työntekijöiden kokonaisvaltaista hyvinvointia, osaamisen kehittämistä, monimuotoisuutta ja tasa-arvoa sekä ehkäisemään häirintää ja epäeettistä toimintaa.

### Eettinen ohjesääntö

CSC:n eettinen ohjesääntö on päivitetty vuonna 2025. Uudistusprosessin aikana Eettisestä ohjesäännöstä tehtiin konkreettisempi kuin aiempi Code of Conduct ja siihen sisällytettiin entistä tarkempaa ohjeistusta eri tilanteisiin. Eettinen ohjesääntö määrittää CSC:n periaatteet hyvälle liiketoiminnalle ja antaa suuntaviivat eettiseen toimintaan niin työarjessa kuin liiketoiminnassa. Eettinen ohjesääntö asettaa myös raamit sille, kuinka kohtelemme ja kunnioitamme asiakkaita, kollegoja ja kaikkia sidosryhmien edustajia.

CSC:n arvot – Yhdessä, Osaamme, Välitämme, Vastuullisesti – ovat kaiken työmme perusta. Ohjesääntö ohjaa CSC:n johdon ja henkilöstön toimintaa kohti yhteisiä tavoitteita ja auttaa tekemään hyviä valintoja arjessa. Eettinen ohjesääntö konkretisoi, mitä tarkoitamme avoimella ja vastuullisella toiminnalla suhteessa asiakkaisiin, kumppaneihin, yhteiskuntaan ja ympäristöön.

Osana eettistä ohjesääntöä CSC on sitoutunut vaalimaan kansainvälisesti tunnustettuja ihmisoikeuksia, kuten YK:n ihmisoikeuksien yleismaailmallisessa julistuksessa mainittuja oikeuksia ja Kansainvälisen työjärjestön (ILO) perussopimuksissa määriteltyjä normeja työelämän oikeuksista sekä kunnioittamaan UN Global Compact -aloitteen kymmentä periaatetta. Noudatamme lakeja ja määräyksiä, edistämme läpinäkyvyyttä ja rehellisyyttä sekä toimimme kestävän kehityksen periaatteiden mukaisesti.

Jokainen CSC:llä aloittava työntekijä tutustuu eettiseen ohjesääntöön osana perehdytystä. Lisäksi ohjesääntö käydään läpi vuosittain osana kehityskeskustelua esihenkilön kanssa. Eettinen ohjesääntö on julkaistu CSC:n intranetissä ja [CSC:n verkkosivuilla](#).

### Syrjintä, häirintä ja epäasiallinen käytös

CSC:llä on nollatoleranssi kaikkea syrjintää, häirintää ja epäasiallista käytöstä kohtaan.

CSC:n ohjeistus epäasiallisesta kohtelusta ja häirinnästä kuvaa, mitä pidetään lain ja hyvän tavan vastaisena käyttäytymisenä työpaikalla, ja antaa selkeät toimintamallit tilanteiden käsittelyyn. Ohjeistus korostaa ennaltaehkäisyä, esihenkilöiden puuttumisvelvollisuutta sekä työntekijöiden oikeutta turvalliseen ja kunnioittavaan työympäristöön.

Eettisen ohjesäännön mukaisesti jokainen on velvollinen ilmoittamaan havaitessaan epäasiallista käytöstä tai häirintää. Ilmoituksen voi tehdä omalle esihenkilölle, henkilöstön edustajalle tai työsuohdelle. CSC:llä on käytössä myös EU-direktiivin mukainen Whistleblower-ilmoituskanava, jonka kautta ilmoituksen voi tehdä halutessaan myös anonyymisti. Ilmoituskanava on tarkemmin esitelty osiossa "Hallintotapatiedot". Kaikki vilpittömässä mielessä ilmoitetut epäilykset ohjeiden rikkomisesta selvitetään puolueettomasti ja luottamuksellisesti, ja selvityksen perusteella ryhdytään tarpeellisiin toimenpiteisiin. Lisäksi vuosittaisessa henkilöstökyselyssä on kysymyksiä liittyen syrjintään, häirintään ja epäasialliseen käytökseen.

### **Yhdenvertaisuuden, tasa-arvon ja monimuotoisuuden edistäminen**

CSC:llä työskentelee kansainvälisiä osaajia lähes 30 eri maasta. Organisaation virallisia työkieliä ovat suomi ja englanti, jotta kaikki työntekijät saavat tarvitsemansa tiedot ja voivat osallistua täysipainoisesti työyhteisön toimintaan.

CSC on sitoutunut yhdenvertaisuuden, tasa-arvon, monimuotoisuuden ja osallisuuden edistämiseen. Työtä ohjaa voimassa oleva yhdenvertaisuus- ja tasa-arvosuunnitelma, joka perustuu lainsäädäntöön.

Suunnitelmaa päivitetään seuraavan kerran vuonna 2026. Päivityksen yhteydessä siihen lisätään laajempi monimuotoisuus, yhdenvertaisuus ja inklusio -kokonaisuus, jonka yhteyteen määritellään selkeät tavoitteet ja kehityspolut niiden saavuttamiseksi. Konkreettiset toimenpiteet muotoillaan osana päivitysprosessia.

Kehittämiskohteiden tunnistamiseksi ja tarvittavien toimenpiteiden suunnittelemiseksi CSC kerää säännöllisesti tietoa muun muassa CSC-vuoropuhelun, henkilöstökyselyiden ja henkilöstömetriikan avulla. Vuoden 2025 henkilöstökyselyä laajennettiin lisäämällä uusia kysymyksiä yhdenvertaisuuteen, tasa-arvoon ja monimuotoisuuteen liittyen, jotta kehitystarpeista saadaan aiempaa tarkempaa ja ajantasaisempaa tietoa.

### **Työhyvinvoinnin tukeminen**

CSC:n työterveystoiminnan ja -yhteistyön yleisistä tavoitteista ovat mm. henkilöstön työ- ja toimintakyvyn ennakoiva tukeminen, työhyvinvoinnin edistäminen sekä laadukas ja laaja työterveyspainotteinen sairaanhoito. Työterveyshuollon toimintasuunnitelma päivitetään vuosittain yhteistyössä työnantajan, työterveyshuollon sekä työsuojelupäällikön ja työsuojeluvaltuutettujen kanssa. Toimintasuunnitelman sisältöä ohjaa sekä työpaikkaselvityksessä kartoitetut työterveysriskit että yrityksen ja työterveyshuollon

yhdessä tunnistamat tarpeet, joiden pohjalta työterveysyhteistyölle asetetaan vuosittaiset tavoitteet sekä suunnitellaan niihin liittyvät toimenpiteet ja määritetään mittarit.

CSC:llä on käytössä varhaisen välittämisen malli, jonka tarkoituksena on tukea henkilöstön työkykyä ja jaksamista, ja tätä kautta vaikuttaa koko työyhteisön työhyvinvointiin.

Esihenkilöiden osaamisen kehittämisen yksi painopiste on viime vuosina ollut työkykyjohtaminen, ja esihenkilöille ja johdolle on järjestetty teemaan puretuva, CSC:lle räätälöityä valmennusta ja koulutusta.

Työsuojelun toimintaohjelma ja -suunnitelma laaditaan yhteistoiminnassa työsuojelutoimikunnassa. Tavoitteena on kokonaisvaltainen, pitkäjänteinen ja suunnitelmallinen työn terveellisyden ja turvallisuuden edistäminen työpaikalla. Työsuojelun toimintaohjelma määrittelee työsuojelun roolit, vastuut ja toimintatavat.

Osana uusiin toimitiloihin muuttoon valmistautumista CSC valmistautuu WELL-sertifointiin. WELL on sertifiointijärjestelmä, joka keskittyy kiinteistön tai tilojen käyttäjien hyvinvointiin ja terveyteen.

CSC:n henkilöstöeduista työhyvinvointia ja virkistäytymistä tukevat liikunta-, kulttuuri-, työmatka- ja hyvinvointiedun käsittävä etukokonaisuus sekä lounasetu ja polkupyöräetu. Laaja terveysturvavakuutus ja etätyövakuutus täydentävät kattavia työterveyspalveluja. Lisäksi CSC järjestää koko henkilöstölle suunnattuja työhyvinvointi- ja työyhteisötilaisuuksia.

CSC:n etätyö- ja liukuvan työajan käytäntöjen tavoitteena on tukea työhyvinvointia, työtyytyväisyyttä sekä työ- ja yksityiselämän tasapainottamista. CSC:llä on etätyöohjeet ja etätyösopimus, joissa määritellään etätyön yleiset periaatteet ja käytännöt. Etätyöstä sovitaan esihenkilön kanssa, ja sopimusta päivitetään tarpeen mukaan. Tavoitteena on, että työn tekemiselle on mahdollista valita joustavasti soveltuvin muoto kulloistenkin työtehtävien vaatimusten puitteissa. Liukuvan työajan puitteissa työaika on mahdollista allokoida joustavasti työtilanteen mukaan. Vuonna 2025 on myös toteutettu etätyö ulkomailla -pilotti. Pilottia jatketaan lisäkokemusten saamiseksi vielä vuoden 2026 ajan.

### Osaamisen kehittäminen

Jatkuva uudistuminen ja osaamisen kehittäminen ovat CSC:n menestyksen ja toimintaedellytysten perusta. CSC:n osaamisen kehittämisen ja uudistumisen mallit

perustuvat työssä oppimisen ja kehittymisen 70-20-10 -malliin, jonka tarkoituksena on auttaa tunnistamaan ja hyödyntämään monipuolisesti erilaisia keinoja ja toimintatapoja.

Mallin mukaan 70 % oppimisesta ja kehittymisestä tapahtuu työssä oppimalla esimerkiksi työtehtäviin liittyviä haasteita ratkaistessa, 20 % perustuu vuorovaikutukseen kollegojen ja verkostojen kanssa, ja 10 % työssäoppimisesta toteutuu erilaisissa koulutuksissa.

Osaamisen kehittämistä toteutetaan kolmella tasolla:

- **Keskitetysti** henkilöstöhallinnon kautta, esimerkiksi esihenkilö- ja johtamistyön kehittämisen ohjelmat, työhyvinvointia tukevat sisällöt ja strategisesti tärkeät koulutukset
- **Yksikkökohtaisesti**, jolloin yksiköt järjestävät substanssiosaamiseen liittyviä koulutuksia
- **Yksilötasolla**, jossa esihenkilöt kartoittavat osaamistarpeita ja laativat kehittämissuunnitelmia yhdessä henkilöstön kanssa

Keskitetyn kehittämisen osana CSC tarjoaa henkilöstölle laajan valikoiman oppimismahdollisuuksia: kielikoulutusta, verkkokursseja (esim. vuorovaikutus ja itsensä johtaminen), perehdytysmateriaaleja

verkkoalustalla sekä sisäisiä ja ulkoisia koulutuksia. Lisäksi sisäinen intra ja videopalvelu tarjoavat ohjeita, koulutuskalenterin ja oppimissisältöjä, ja työeläkeyhtiön oppimisympäristö tukee työkykyä ja varhaisen tuen osaamista.

Henkilöstöllä on mahdollisuus järjestää myös oma-aloitteisesti koko henkilöstölle suunnattuja osaamisen- ja tiedonjakamisen tilaisuuksia sekä osallistua ulkopuoliseen koulutukseen henkilökohtaisen kehittämissuunnitelman mukaisesti.

Kehityskeskustelumalli varmistaa, että jokaiselle laaditaan henkilökohtainen kehittämissuunnitelma ja että jokaisen kanssa keskustellaan sekä lyhyen että pitkän aikavälin uratavoitteista. Valmentava johtamisote ja säännölliset 1:1-keskustelut tukevat kehittymistä arjen työssä.

Uusien työntekijöiden perehdytykseen panostetaan CSC:llä. Jokaiselle laaditaan henkilökohtainen perehdytysuunnitelma ja nimetään tutor. Ajasta ja paikasta riippumaton verkkoperehdytyskurssi mahdollistaa perehtymisen joustavasti.

Esihenkilöt ovat keskeisessä roolissa osaamistarpeiden tunnistamisessa ja kehittämisen toteuttamisessa. Osaamisen ja tehtävän vaatimusten yhteensovittaminen tukee työhyvinvointia ja organisaation tavoitteita.

### **Prosessit, jotka koskevat yhteydenpitoa vaikutuksista omien työntekijöiden ja heidän edustajiensa kanssa**

CSC:llä toteutetaan CSC-vuoropuhelu neljä kertaa vuodessa. CSC-vuoropuhelu on yhteistoimintalain tarkoittamaa työnantajan ja työntekijöiden välistä vuoropuhelua. CSC-vuoropuhelu auttaa varmistamaan, että työntekijöillä on mahdollisuus vaikuttaa heitä koskeviin päätöksiin ja että heidän näkemyksiään kuullaan. Vuoropuhelun tavoitteena on myös lisätä tiedonkulkua työpaikalla, edistää työntekijöiden hyvinvointia ja kehittää työyhteisön toimintaa. CSC-vuoropuheluun osallistuvat työnantajan edustajina toimitusjohtaja, varatoimitusjohtaja, HR-johtaja, työsuohderyhtymän puheenjohtaja ja työsuojelupäällikkö. Henkilöstön edustajina vuoropuheluun osallistuvat luottamusmiehet ja työsuojeluvaltuutetut. Lisäksi henkilöstön hallintoedustaja on oikeutettu osallistumaan kokouksiin.

CSC:llä toteutetaan vuosittain henkilöstökysely koko henkilöstölle, jossa henkilöstö voi tuoda esiin näkökantonsa. Henkilöstötutkimus sisältää myös yrityskulttuurin kehittymisen mittareita. Tutkimustulokset esitellään hallitukselle ja niiden perusteella CSC laatii vuosittain kehityssuunnitelman terveen ja eettisen yrityskulttuurin edistämiseksi.

CSC järjestää neljä kertaa vuodessa henkilöstötilaisuuden, jossa henkilöstölle kerrotaan ajankohtaisista heitä koskevista asioista ja näihin on mahdollista esittää kysymyksiä tai näkemyksiä. Omalle henkilöstölle tiedotetaan suomeksi ja englanniksi eri kanavien kautta. Käytettäviä kanavia ovat muun muassa intranet, infotilaisuudet, sähköposti sekä pikaviestipalvelu.

### **Prosessit kielteisten vaikutusten korjaamiseksi ja kanavat omille työntekijöille huolenaiheiden esiin tuomiseksi**

CSC:n henkilöstö voi tuoda esiin huolenaiheitaan ja tarpeitaan muun muassa omalle esihenkilölle, luottamusmiehen tai työsuojeluvaltuutettujen kautta, työsuohderyhtymän puheenjohtajalle, HR:lle, vastaamalla vuosittaiseen henkilöstötutkimukseen tai käyttämällä CSC:n ilmoituskanavaa. CSC:llä kannustetaan ottamaan asiat esiin lähiesihenkilön kanssa. Jos työntekijä kuitenkin kokee tilanteen sellaisena, että hän haluaa pysyä nimettömänä, CSC:n ilmoituskanava tarjoaa tähän mahdollisuuden. CSC:n Whistleblower-ilmoituskanava on esitelty osiossa "Hallintotapatiedot".



# Mittarit

## Yrityksen työsuhteisten työntekijöiden ominaisuudet

Työsuhteisia koskevat tiedot perustuvat tilikauden lopussa 31.12.2025 olleeseen tilanteeseen. Keskimäärin vuoden aikana CSC:llä oli 700 työsuhteista työntekijää, laskettuna jokaisen kuukauden viimeisen päivän tilanteen keskiarvona. Tilikauden aikana päättyi 30 vakinaista työsuhdetta, vaihtuvuuden ollessa 4,6 %.

CSC:n omaan työvoimaan kuuluu vain työsuhteessa olevia henkilöitä.

## Työsuhteisten työntekijöiden sukupuolijakauma

Sukupuoli	Työsuhteisten työntekijöiden määrä
Miehet	440
Naiset	267
Muut	2
Ei ilmoitettu	-
<b>Yhteensä</b>	<b>709</b>

Työsuhteisten työntekijöiden itsensä ilmoittama sukupuoli.

## Työsuhteisia työntekijöitä koskevat tiedot

	Naiset	Miehet	Yhteensä
Vakinaiset	241	416	657
Määräaikaiset	28	24	52
Vaihtelevalla työajalla työskentelevät	0	0	0
Kokoaikaiset	243	414	657
Osa-aikaiset	26	26	52

Työsuhteisten työntekijöiden itsensä ilmoittama sukupuoli. Koska "Muut"-kategoriaan kuuluvien henkilöiden määrä on vähäinen, yksityiskohtaista tietoa ei esitetä yksityisyyden turvaamiseksi.

## Riittävä palkka

CSC noudattaa aina vähintään työehtosopimuksen mukaisia minimipalkkoja.

## Monimuotoisuuden mittarit

### Työsuhteisten työntekijöiden ikäjakauma

	Hlö	%
Alle 30-vuotiaat	97	14 %
30–50-vuotiaat	416	73 %
Yli 50-vuotiaat	196	28 %

## Sukupuolijakauma henkilöstörühmittäin

	Naiset	Miehet
Asiantuntijat	37 %	63 %
Päälliköt	45 %	55 %
Johtajat	41 %	59 %

## Sosiaalinen suojelu

CSC noudattaa alansa työehtosopimukseen pohjautuvaa työehtosopimusta hieman parempaa mallia sairausajan palkallisuudesta. TES:n mukaisen palkallisen sairauspoissaolon jälkeen jokaisella on oikeus Suomen julkisen sosiaaliturvan mukaiseen sairauspäivärahaan. Kaikilla on oikeus Suomen julkisen sosiaaliturvan mukaiseen yleiseen työttömyyspäivärahaan. Suomessa kaikkien työnantajien on otettava lakisääteinen työtapaturvavakuutus, joka kattaa jokaisen työntekijän työtapaturmasta aiheutuvan hoidon ja tulojen menetyksen. CSC noudattaa työehtosopimuksen mukaisia säädöksiä koskien palkallista perhevapaata sekä synnyttävälle että ei-synnyttävälle vanhemmalle. Lisäksi Suomen julkinen sosiaaliturva tarjoaa tukea vanhemmille perhevapaiden aikana. Kaikki työntekijät kuuluvat Suomen pakollisen työeläkelain (TyEL) piiriin, jonka kustannuksista työnantaja ja työntekijä maksavat oman osuutensa.

100 % CSC:n omaan työvoimaan kuuluvista henkilöistä on oikeutettu perhevapaaseen.

100 % CSC:n työsuhteisista työntekijöistä kuuluu työehtosopimusten piiriin.

100 % CSC:n omaan työvoimaan kuuluvista henkilöistä kuuluu oikeudellisiin vaatimuksiin ja/tai tunnustettuihin standardeihin tai ohjeisiin perustuvan työterveyden ja työturvallisuuden hallintajärjestelmän piiriin.

### Koulutusta ja taitojen kehittämistä koskevat mittarit

Kehitystarpeita käydään läpi henkilökohtaisissa kehityskeskusteluissa. Malli on kuvattu osiossa "Omaan työvoimaan liittyvät toimintaperiaatteet".

### Työsuhteisten työntekijöiden koulutukset ja säännölliset tulos- ja urakehitysarvioinnit

	Miehet	Naiset	Yhteensä
Osuus työsuhteisista työntekijöistä, jotka osallistuvat säännöllisiin tulos- ja urakehitysarviointeihin (%)	100 %	100 %	100 %
Keskimääräinen suoritettujen koulutustuntien määrä työsuhteisista työntekijää kohden (tunnit per hlö)	14,25	21	16,5

Luvut on laskettu työajanseurantajärjestelmän tuntikirjauksista sen mukaan, miten henkilöstökoulutuksen koodille on kirjattu työaika. Koodille kirjataan myös henkilöstölle suunnattavat infotilaisuudet, jotka eivät varsinaisesti ole koulutuksia. Henkilöstökoulutuksia saatetaan joskus kirjata normaalina työaikana, jolloin nämä tunnit eivät sisälly taulukossa esitettyihin henkilöstökoulutuksen tuntimääriin. Koska "Muut"-kategoriaan kuuluvien henkilöiden määrä on vähäinen, yksityiskohtaista tietoa ei esitetä yksityisyyden turvaamiseksi.



# Arvoketjun työntekijät

Arvoketjun työntekijät on arvioitu olennaiseksi CSC:n olennaisuusanalyysin perusteella. Maine houkuttelevana kumppanina lisää käytettävissä olevaa osaamista. Ulkoiset asiantuntijat muodostavat joustavan resurssipoolin, joka mahdollistaa henkilöstön tilapäisen lisäämisen ja erikoisosaamisen hankkimisen. Ulkoiset asiantuntijat toimivat pääasiassa CSC:n palvelutiimien tasavertaisina jäseninä, mikä edistää ulkoisten asiantuntijoiden osallisuutta ja sitoutumista tiimien toimintaan. Selkeällä tehtävänannolla ja vastuullisella työnjohdolla on suora yhteys työntekijöiden työhyvinvointiin. Ulkoiset asiantuntijat valitaan tyypillisesti henkilöiden ansioluetteloiden ja haastatteluiden perusteella. Valintaperusteina ovat henkilöiden pätevyys, osaaminen sekä aiempi kokemus vastaavista tehtävistä. Riittävän osaamisen varmistaminen on kriittistä CSC:n toiminnalle.

CSC tekee konsultoinnin sopimukset pääsääntöisesti Hanselin DPS-puitejärjestelyjen kautta. Hansel tekee sopimustoimittajia valitessaan vastuullisuusanalyysin. Hankintojen vastuullisuutta on tarkemmin kuvattu osiossa "Hallintotapatiedot".

## Arvoketjun työntekijöihin liittyvät olennaiset vaikutukset, riskit, mahdollisuudet ja niiden hallinta

Vaikutukset	Riskit ja mahdollisuudet CSC:lle	Hallinta
Työolot; Yhdenvertainen kohtelu ja yhtäläiset mahdollisuudet kaikille		
	<p><b>Maine houkuttelevana kumppanina lisää käytettävissä olevaa osaamista</b></p> <p><i>Oma toiminta</i></p> <p><i>Osaosa-aiheet: Työ- ja yksityiselämän tasapaino; Sukupuolten tasa-arvo ja sama palkka samanarvoisesta työstä</i></p>	<ul style="list-style-type: none"> <li>CSC:llä on käytössä sisäinen ohjeistus IT-konsultoinnin hankinnasta.</li> <li>Eettinen ohjesääntö ja muut toimintaperiaatteet on esitelty kappaleessa <i>Oma työvoima</i>.</li> </ul>

Konsultteja koskevat pitkälti samat työnteon ja johtamisen käytännöt kuin CSC:n omaa henkilöstöä. Tehtävien on oltava selkeitä ja työnjohtamisen asiallista, ennakoitavaa ja saavutettavaa.

CSC:llä on käytössä sisäinen ohjeistus IT-konsultoinnin hankinnasta, johon sisältyy kuvaus konsulttien ohjauksesta. Käsiteltäviä aiheita ovat perehdytys, työnohjaus, viestintä, lähitapaamiset ja palaute. Tämä ohjeistus toimitetaan kaikille konsultteja hankkiville CSC:n päälliköille ja palvelunomistajille. Lisäksi toimittajien kanssa järjestetään säännöllisiä

laatupalavereita, joissa käsitellään myös työhyvinvointiin, jaksamiseen ja työssä viihtymiseen liittyviä kysymyksiä.

CSC:n eettinen ohjesääntö määrittää oman henkilöstömme lisäksi myös osana tiimejämme työskentelevien konsulttien tavat toimia eettisesti. CSC:n eettinen ohjesääntö ja muut yleiset toimintaperiaatteet on esitelty osiossa "Oma työvoima".

# Kuluttajat ja loppukäyttäjät

Kuluttajat ja loppukäyttäjät on arvioitu olennaiseksi CSC:n olennaisuusanalyysin perusteella.

Tunnistetut vaikutukset liittyvät CSC:n rooliin valtion eritystehtävänä. Strategiassa 2025–2030 teema *asiakaskeskeisyys* sisältyy läpileikkaavasti strategian tavoitteisiin:

- Tarjoamme maailman vaikuttavimman datan ja suurteholaskennan ekosysteemin
- Olemme tekoälyn vastuullisen käyttöönoton edelläkävijä
- Rakennamme siltoja siilojen välille auttaaksemme asiakkaitamme menestymään.

Ensimmäinen tavoitteista liittyy erityisesti niihin loppukäyttäjiiin, jotka hyödyntävät CSC:n datanhallinnan ja laskennan palveluita. Tässä raportissa kuvataan heihin liittyvät tavoitteet, toimintaperiaatteet, toimenpiteet ja mittarit. Tulevina vuosina tarkastelu laajennetaan kattamaan loppukäyttäjät, jotka hyödyntävät muita korkeakouluille ja julkishallinnolle tuotettuja palveluita.

## Kuluttajiin ja loppukäyttäjiiin liittyvät olennaiset vaikutukset, riskit, mahdollisuudet ja niiden hallinta

Vaikutukset	Riskit ja mahdollisuudet CSC:lle	Hallinta
<b>Tietoihin liittyvät kuluttajiin ja/tai loppukäyttäjiiin kohdistuvat vaikutukset</b>		
<b>Opettajille mahdollisuus suunnitella ja suorittaa korkealaatuista opetusta sekä oppilaitosten välisen yhteistyön parantaminen</b> <i>Osaosa-aihe: (Laadukkaiden) tietojen saatavuus</i>		<ul style="list-style-type: none"> <li>• Keskitetyt ja helposti saatavilla olevat opetusmateriaalit, oppimisen digitaaliset ratkaisut ja yhteistyön tuki.</li> </ul>
<b>Alueellisen tasa-arvon tukeminen koulutuksen ja elinikäisen oppimisen kannalta</b> <i>Osaosa-aihe: (Laadukkaiden) tietojen saatavuus</i> <i>Myös osa-aihe: Kuluttajien ja/tai loppukäyttäjien sosiaalinen inklusio</i>		<ul style="list-style-type: none"> <li>• CSC:n palvelut mahdollistavat opiskelijoille sijainnista riippumattoman pääsyn materiaaleihin sekä paikkariippumattomia opiskelumahdollisuuksia mm. hybridi- ja etäopetuksen mahdollistavien ratkaisujen kautta.</li> </ul>
<b>Luotettavan tutkimuksen ja tiedon saatavuus</b> <i>Osaosa-aihe: (Laadukkaiden) tietojen saatavuus</i>		<ul style="list-style-type: none"> <li>• CSC:n palvelut mahdollistavat tutkimuksen ja tiedon jakamista.</li> </ul>
<b>Korkea tietoturva ja luotettavuus sekä häiriönsietokyky</b> <i>Osaosa-aihe: Yksityisyys</i>		<ul style="list-style-type: none"> <li>• Turvallisten ja luotettavien sekä yhteiskunnallisesti merkityksellisten palvelujen tarjoaminen.</li> <li>• Lue lisää tietoturvasta ja tietosuojasta CSC:llä osiosta "Hallintotapatiedot".</li> </ul>
	<b>Tehokas tiedonhallinta ja avoin data tuovat säästöjä ja etuja kumppaneille</b> <i>Osaosa-aihe: (Laadukkaiden) tietojen saatavuus</i>	
<b>Kuluttajien ja/tai loppukäyttäjien sosiaalinen inklusio</b>		
<b>Positiivinen vaikutus tutkijoiden ja valtion organisaatioiden työntekijöiden työnteon tukeen</b> <i>Osaosa-aihe: Tuotteiden ja palvelujen saanti</i>		<ul style="list-style-type: none"> <li>• CSC:n tarjoamat digitaaliset palvelut, infrastruktuurit ja työkalut tehostavat tiedonhallintaa, analysointia ja hyödyntämistä, nopeuttavat tutkimusprosesseja ja helpottavat yhteistyötä. Tämä mahdollistaa sujuvamman työskentelyn tutkijoille ja valtion työntekijöille.</li> </ul>
<b>Kulttuuriperinnön sisällön digitaalinen tallentaminen suomalaisten hyödyksi</b> <i>Osaosa-aihe: Tuotteiden ja palvelujen saanti</i>		<ul style="list-style-type: none"> <li>• Tuotamme opetus- ja kulttuuriministeriölle kulttuuriperintöaineiston pitkäaikaissaatavuuden takaavaa Kulttuuriperintö-PAS-palvelua.</li> </ul>
<b>Korkeakoulujen hakuprosessin virtaviivaistaminen</b> <i>Osaosa-aihe: Tuotteiden ja palvelujen saanti</i>		<ul style="list-style-type: none"> <li>• CSC välittää Metropolian Vallu-valintakoepalvelua, jolla toteutetaan yliopistojen digitaaliset valintakokeet.</li> </ul>

Kaikki kuluttajiin ja loppukäyttäjiiin liittyvät olennaiset vaikutukset, riskit ja mahdollisuudet liittyvät arvoketjun loppupäähän.

CSC:n hallitus asetti yhtiölle vuoden 2025 tulostavoitteeksi, että sen datanhallinnan ja laskennan palveluihin tehtävät investoinnit tuottavat merkittävän yhteiskunnallisen arvon. Tämän varmistamiseksi vuonna 2025 tehtiin ROI-tutkimus (Return on Investment) Taloustutkimuksen kanssa. Lue lisää ROI-tutkimuksesta [vaikuttavuuskatsauksesta](#). Tavoitteeksi asetettiin myös, että parempi asiakasymmärrys auttaa kehittämään palveluja, jotka tukevat CSC:n asiakkaiden menestystä. Asiakkaiden kanssa tehtävissä sopimuksissa määritellään tavoitteet käytettävyyteen ja käyttöasteeseen liittyen.

CSC:n verkkosivuilla saatavilla olevissa palveluiden yleisissä käyttöehdoissa määritellään kuka, millä tavoin ja mihin tarkoitukseen palveluita voi hyödyntää. Tietojenkäsittelysopimus ja yksittäisen palvelun palvelukuvaus sekä mahdolliset yksittäisen palvelun käyttöehdot ja käyttöpolitiikka täydentävät yleisiä ehtoja. Maksuttoman käytön politiikka määrittelee, kuka ja millä ehdoin voi käyttää palveluja maksutta perustuen CSC:n ja opetus- ja kulttuuriministeriön väliseen sopimukseen.

CSC noudattaa kaikessa yhtiön toiminnassa vientivalvontalakia, sanktiosäännöksiä ja CSC:n sopimussitoumuksia. CSC:n sisäisessä vientirajoituspolitiikassa ohjeistetaan lakiin ja sopimussitoumuksiin perustuviin velvoitteisiin liittyvät käytännöt ja turvallisuusprosessit sekä kuvataan niiden huomiointi CSC:n sisäisissä prosesseissa. CSC fasiloit tutkimuslaitosten ja korkeakoulujen vientivalvontayhteys henkilöiden verkoston tapaamisia. Tavoitteena on kehittää yhteisiä toimintatapoja tutkimusturvallisuuden edistämiseksi.

CSC saa säännöllisesti palautetta tutkimukselle suunnatuista palveluistaan tieteellisen asiakaspaneelin välityksellä. Paneeli koostuu loppukäyttäjistä, ja sen antamalla palautteella on tärkeä vaikutus CSC:n palvelujen kehitykseen. Paneelin tehtäviin kuuluu myös laskenta- ja datanhallintaresurssitarpeiltaan erityisen suurien hakemusten tieteellinen arviointi. Paneeli kutsutaan koolle neljä kertaa vuodessa.

Opetus ja kulttuuriministeriön (OKM) korkeakoulu- ja tiedepolitiikan osasto (KTPO) sekä CSC solmivat vuosittain sopimuksen, jonka puitteissa sovitaan CSC:n ylläpitämistä, tuottamista ja kehittämistä palveluista

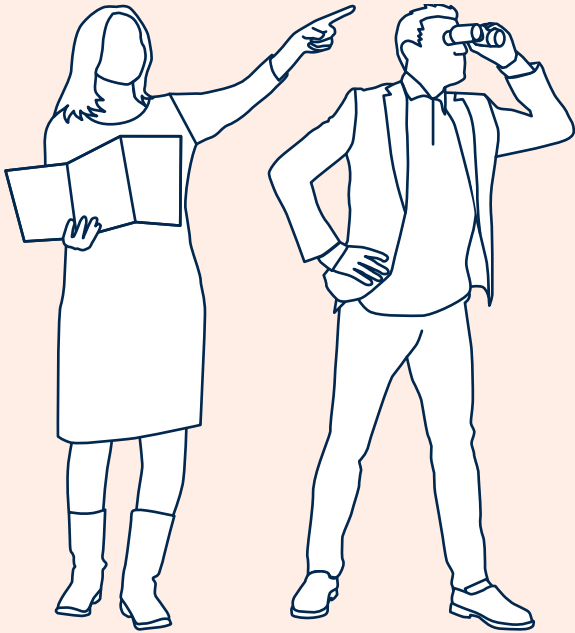
### CSC:n palveluiden suosittelemuus

2020	2021	2022	2023	2024	2025
NPS 68 ka. 9,0	NPS 69 ka. 9,0	NPS 67 ka. 8,9	NPS 59 ka. 8,7	NPS 61 ka. 8,8	NPS 62 ka. 8,8

Kysymys CSC:n vuosittaisessa kyselyssä datanhallinnan ja laskennan palvelujen käyttäjille: "Kuinka todennäköisesti suosittelet CSC:n palveluita kollegoillesi?" Asteikko 0 (en lainkaan todennäköisesti) –10 (erittäin todennäköisesti). Suosittelemuus NPS lasketaan vähentämällä suosittelemus (9–10 antaneet) osuudesta arvostelijoiden (0–6 antaneet) osuus. Taulukossa on esitetty suosittelemuus ja vastausten keskiarvo (ka.). Vastaajien määrä on vaihdellut 232–576.

tutkimuksen, koulutuksen, kulttuurin ja julkishallinnon tarpeisiin. CSC raportoi avoimesti tietoliikenne-, datanhallinnan ja laskennan palveluiden sopimuksen mukaisesta toteutumisesta ja palveluiden käytöstä.

CSC seuraa datanhallinnan ja laskennan palveluidensa käytettävyyttä ja käyttöastetta sekä käyttäjäkuntansa monipuolisuutta ja laajuutta, samoin kuin käyttäjien tyytyväisyyttä. Vuosittain toteutetaan käyttäjätyytyväisyyskysely, jolla kartoitetaan tyytyväisyyttä CSC:n palveluihin yleisesti sekä yksittäisten palveluiden käyttäjäkokemusta ja kehitystarpeita.



# Hallintotapatiedot

# Liiketoiminnan harjoittaminen

## Liiketoiminnan harjoittamiseen liittyvät vaikutukset, riskit ja mahdollisuudet ja niiden hallinta

Vaikutukset	Riskit ja mahdollisuudet CSC:lle	Hallinta
<b>Yrityskulttuuri</b> <b>Kansallisen ja globaalien tutkimusyhteistyön ja sen valmiuksien edistäminen ja vahvistaminen</b> <i>Oma toiminta, arvoketjun loppupää</i>		<ul style="list-style-type: none"> <li>Kansainvälinen yhteistyö on vahvasti osa CSC:n nykyistä strategiaa ja edesauttaa strategisten tavoitteiden saavuttamista.</li> <li>CSC tarjoaa palveluitaan tutkijoille Suomessa sekä heidän kansainvälisille kumppaneilleen.</li> </ul>
	<b>Maineriski, jos arvoketjussa tapahtuu väärinkäytöksiä</b> <i>Koko arvoketju</i>	<ul style="list-style-type: none"> <li>CSC:n hankinnat noudattavat CSC:n omia hankintaohjeita sekä julkisia hankintoja koskevaa sääntelyä.</li> <li>Vaadimme toimittajiltamme sitoutumista hankintojen Code of Conductiin.</li> <li>Kehitämme arvoketjuihimme ihmisoikeusvaikutusten arviointia.</li> <li>CSC:llä on käytössä Whistleblower-ilmoituskanava väärinkäytösepäilyä ilmoittamiseen.</li> </ul>
	<b>Luotettavuuteen ja läpinäkyvyyteen perustuva maine</b> <i>Arvoketjun loppupää</i>	<ul style="list-style-type: none"> <li>CSC noudattaa hyvää hallintotapaa sekä omistajastrategian ja Valtioneuvoston omistajapolitiittisen periaatepäätöksen (23.5.2024) asettamia velvoitteita.</li> <li>CSC kykenee osoittamaan toimintansa tietoturvallisuuden ja tietosuojan nykytilan, riskit, ohjausmekanismit, kehityssuunnitelman sekä omavalvontasuunnitelman.</li> <li>CSC:n tietoturvallisuutta arvioidaan riippumattoman tahon toimesta vuosittain (ISO27001-auditointi, asiakkaiden teettämät auditoinnit).</li> <li>CSC:n tekoälypolitiikka kuvaa miten CSC hyödyntää tekoälyä.</li> <li>CSC:n Eettinen ohjesääntö on uudistettu vuonna 2025.</li> <li>CSC:llä on käytössä Whistleblower-ilmoituskanava väärinkäytösepäilyä ilmoittamiseen.</li> </ul>
<b>Poliittinen vuorovaikutus ja lobbaustoiminta</b>	<b>Sidosryhmäyhteistyö ja päätöksenteon tukeminen</b> <i>Arvoketjun loppupää</i>	<ul style="list-style-type: none"> <li>Lobbauksen toimintaperiaatteet ohjaavat CSC:n vaikuttamistyötä.</li> </ul>

# Vaikutusten, riskien ja mahdollisuuksien hallinta

## Liiketoiminnan harjoittamista koskevat toimintaperiaatteet

### Eettinen ohjesääntö

Yhtiön vuonna 2025 uudistettu Eettinen ohjesääntö on esitelty tarkemmin osiossa "Oma työvoima". CSC:n sisäiset liiketoiminnan harjoittamista koskevat toimintaperiaatteet toimivat ohjeistuksena kaikessa toiminnassamme.

### Whistleblower-ilmoituskanava väärinkäytösepäilyyn ilmoittamiseen

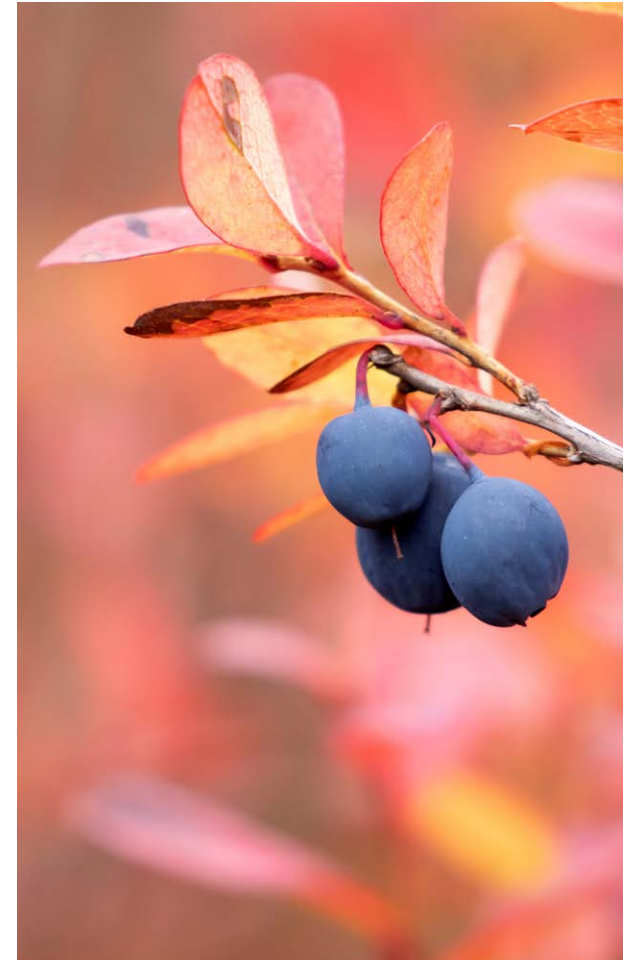
CSC:llä on käytössä Whistleblower-järjestelmä Euroopan unionin direktiivin (EU 2019/1937) ja sitä seuraavan kansallisen ilmoittajansuojelulain (1171/2022) mukaisesti. Ilmoituksen epäilystä väärinkäytöksestä voi tehdä luottamuksellisesti ja halutessaan nimettömänä. CSC noudattaa omalla päätöksellään ilmoituskanavan periaatteita myös henkilöön kohdistuvan häirinnän, uhkailun tai valta-aseman väärinkäytön tapauksissa.

### Tietoturvapoliittikka

CSC:n turvallisuusvaatimukset, roolit ja periaatteet on määritelty CSC:n sisäisessä tietoturvapoliitikassa ja siihen liittyvissä ohjeistuksissa, joiden periaatteet on kuvattu [CSC:n verkkosivuilla](#). Turvallisuuden ja tietosuojaan ohjausryhmä ohjaa turvallisuuden kehittämistä ja vahvistaa keskeiset päätökset.

CSC:n tietoturvapoliittikka kattaa koko organisaation toiminnan, mukaan lukien asiakas- ja hallintajärjestelmät, sekä sisäiset ja ulkoistetut järjestelmät. Tietoturvapoliittikka koskee nykyisiä ja suunnitteilla olevia järjestelmiä CSC:n tiloissa sekä CSC:n ylläpitämiä tai omistamia järjestelmiä muualla. Poliittikan säännöt koskevat koko henkilöstöä, etäkäyttöä, vierailevia tutkijoita, ulkoistettuja palveluita ja yhteistyökumppanien järjestelmiä.

Tietoturvapoliittikka on CSC:n johdon, henkilökunnan ja organisaation hyväksymä ja noudattama yhteinen näkemys tietoturvan periaatteista, päämääristä, vastuista ja toteutuksesta. Tietoturvapoliittikalla CSC pyrkii turvaamaan luottamuksen ylläpitämiinsä tietoihin ja tietojärjestelmiin. Tietoturvapoliittikka perustuu toiminnan kannalta oleellisten riskien tunnistamiseen, arviointiin ja turvamekanismien valintaan.



Tietoturvapoliitikan edellyttämiä järjestelyitä ohjataan tietoturvallisuuden hallintajärjestelmällä, joka kattaa kaiken CSC:n toiminnan. Tietoturvallisuuden hallintajärjestelmää ja sen toimeenpanoa arvioidaan jatkuvasti sisäisin ja ulkoisin auditoinnein, ja kehitystyötä tehdään yhteistyössä asiakkaiden, viranomaisten ja tutkimusyhteisön kanssa. CSC toteuttaa tietoturvallisuuden hallintajärjestelmässään ISO/IEC 27001:2022-standardin vaatimuksia sekä soveltuvin osin viranomaisten kansallista turvallisuusauditointikriteeristöä (Katakri).

Lisäksi henkilöstön tietoturvaosaamista pyritään ylläpitämään ja kehittämään vuosittaisilla koulutuksilla. Tietoturvallisuuskoulutus on osa CSC:n henkilöstön perehdytystä. Asiakkaille ja alihankkijoille vaatimuksista viestitään käyttöehtojen, ohjeiden sekä turvallisuus- ja salassapitosopimusten muodossa.

Vuoden 2025 keskeisinä toimenpiteinä on ollut tietoturvasertifiointien laajentaminen ja siirtyminen uuteen ISO/IEC 27001:2022-standardiversioon sekä alkuvuonna uusittu Katakri-hyväksyntä turvallisuusjohtamisen ja fyysisen turvallisuuden osa-alueilla tietyissä tiloissa. Lisäksi tietoturvasesseja on kehitetty vastaamaan NIS2-direktiivin täytäntöönpanoasetusta (2024/2690) sekä julkisen hallinnon tietoturvallisuuden arviointikriteeristöä

(Julkri). Osana kehitysprosessia tietoturvassa on laadittu tietoturvallisuuden kuiluanalyysi sekä aloitettu kehityshankkeen valmistelut.

### Tietosuojapolitiikka

Tietosuoja liittyy seuraaviin olennaisuusanalysissä tunnistettuihin vaikutuksiin, riskeihin ja mahdollisuuksiin: CSC:n hyvä maine työnantajana, korkea tietoturva ja luotettavuus sekä häiriönsietokyky ja luotettavuuteen ja läpinäkyvyyteen perustuva maine.

CSC:llä on tietosuojapolitiikka, joka määrittelee periaatteet, joita jokaisen työntekijän tulee noudattaa käsitellessään henkilötietoja. Tietosuojapolitiikka ja muu tietosuojaan liittyvä ohjeistus perustuvat EU:n yleisen tietosuoja-asetuksen (GDPR) sekä relevantin kansallisen tietosuojalainsäädännön vaatimuksiin. CSC tunnistaa asemansa ja velvollisuutensa sekä itsenäisenä rekisterinpitäjänä että henkilötietojen käsittelijänä asiakkaidemme lukuun. CSC toteuttaa tietosuojaan henkilötietojen käsittelyn riskitaso ja asiakkaiden ohjeistukset huomioiden. Alihankkijoiden suuntaan tietosuoja vaatimukset toteutetaan sopimuskontrollin.

CSC:n henkilöstö on velvollinen suorittamaan pakollisen tietosujakoulutuksen, ja tietosuojatietoisuutta ylläpidetään jatkuvin lisäkoulutuksin. Tietosujavelvoitteet jalkautetaan toimintaan

sisäänrakennetun ja oletusarvoisen tietosuojaan periaatteet huomioiden, eli tietosuojaan vaatimukset ovat osana palveluiden suunnittelun ja kehityksen prosesseja alusta alkaen.

Vuonna 2025 on toteutettu tietosuojaan liittyen merkittäviä toimenpiteitä, kuten tietosuojapolitiikan uudistus, laadittu sisäänrakennetun ja oletusarvoisen tietosuojaan prosessi, tietosujakurssin uudistus sekä esihenkilöiden koulutus tietosuojaiteemoista.

### Tekoälypolitiikka

Strategiansa mukaisesti CSC on tekoälyn vastuullisen käyttöönoton edelläkävijä. CSC:llä on vuonna 2025 julkaistu uudistettu tekoälypolitiikka, joka kuvaa miten CSC hyödyntää tekoälyä ja tukee asiakkaitaan ja käyttäjiään sen käyttöönotossa.

Tekoälypolitiikan tavoitteena on kannustaa ja ohjata tekoälyn turvallista käyttöä organisaatiossa ja asiakkaille tuotettavissa palveluissa. Poliittikka huomioi teknologioihin ja järjestelmiin liittyviä erityisiä riskejä ja antaa ohjeita siihen, miten varmistetaan lainmukainen ja turvallinen käyttö. Poliittikka koskettaa kaikkea tekoälytyön käyttöä. Poliittikka on julkaistu [CSC:n verkkosivuilla](#). Henkilöstölle on olemassa myös erillinen ohjeistus tekoälytyökalujen vastuulliseen käyttöön ja siitä on järjestetty koulutusta koko henkilöstölle.



### Riskienhallintapolitiikka

CSC:n riskienhallintapolitiikka luo perustan riskienhallinnan toimille. Se määrittelee riskienhallinnan periaatteet ja linjaukset, riskienhallinnan viitekehyksen sekä riskienhallintaan liittyvät roolit ja vastuut CSC:llä. Riskienhallintapolitiikan tavoitteena on parantaa tutkittuun tietoon perustuvaa päätöksentekoa, resilienssiä sekä häiriötöntä arvon tuottamista asiakkaille. CSC:n riskienhallinnan tarkoituksena on varmistaa luotettava palvelutuotanto, tietoon perustuva päätöksenteko, lakisääteisten velvoitteiden täyttäminen ja asiakassopimusten toteutuminen. Poliittikkaa sovelletaan kaikkeen CSC:n toimintaan.

Vuonna 2025 riskienhallintapolitiikka on päivitetty ja riskienhallinnan ohje on luotu. Riskienhallinnan ohjeet tarjoavat viitekehyksen organisaation riskienhallintapolitiikan toimeenpanolle. Lisäksi ensimmäinen aihekohtainen riskienhallintaohje, joka koskee turvallisuusriskejä, on hyväksytty.

### Hankintojen toimintaperiaatteet

CSC tekee merkittäviä hankintoja julkisin varoin. Yhtiö kilpailuttaa kaikki hankintansa voimassa olevan lainsäädännön mukaisesti. Hankinnat toteutetaan noudattaen lakia julkisista hankinnoista ja käyttöoikeussopimuksista (1397/2016) ja puolustus- ja turvallisuushankinnoista (1531/2011). Toimintaa ja

päätöksentekoa ohjaavat hyvän hallinnon periaatteet: avoimuus, tasapuolisuus, syrjimättömyys ja tarkoitussidonnaisuus.

Hankinnat toteutetaan ensisijaisesti hyödyntämällä valtion yhteishankintayksikkö Hanselia. Hanselin tehtävänä on järjestää puitejärjestelyjä ja kilpailutuksia, jotka tukevat hankintalain (1397/2016) periaatteita. Hansel edistää hankintojen kustannustehokkuutta ja laatua sekä varmistaa, että hankinnat toteutetaan läpinäkyvästi. Hanselin kilpailutuksissa huomioidaan myös vastuullisuusnäkökohdat.

Tämän lisäksi hyödynnämme kilpailutuksissamme Motiva Oy:n kehittämää ja ylläpitämää vastuullisten julkisten hankintojen kriteeripankkia.

CSC:llä on käytössään hankintojen Code of Conduct, jossa asetetaan toimittajille ja toimitusketjuille vähimmäisvaatimukset vastuullisuudesta. Nämä sisältävät yhteiskunnalliset ja ympäristöön liittyvät eettiset periaatteet. Code of Conduct liitetään mukaan yhtiön hankintojen sopimuksiin, jotta varmistetaan vastuullisuuden toteutuminen koko hankintaketjussa. Lisäksi Code of Conduct vakiinnutetaan osaksi yhtiön sopimusliitteitä, mikä vahvistaa sen asemaa hankintaprosessien pysyvänä osana.

Käymme vuoropuhelua toimittajiemme kanssa sekä järjestämme koulutusta CSC:n virtuaaliselle hankintaorganisaatiolle mm. vastuullisuusteemoista ja -kriteereistä hankinnoissa.

Vuoden 2025 aikana on käynnistetty työ toimittajahallinnan ohjeistuksen laatimiseksi. Vuonna 2025 aloitettiin myös CSC:n hankintojen ihmisoikeusvaikutusten arviointi, jossa on tunnistettu toimialakohtaisia riskejä ja hallintakeinoja.

### **Poliittinen vaikuttaminen ja lobbaustoiminta**

CSC tarjoaa puolueetonta asiantuntijatietoa päätöksentekijöille asioissa, jotka liittyvät CSC:n erityisosaamiseen.

Vuonna 2025 CSC osallistui eduskuntakuulemisiin, kansallisiin lausuntokierroksiin ja EU-konsultaatioihin, jotka koskivat CSC:lle oleellisia aloitteita, kuten suurteholaskennan kehittämistä, uusien teknologioiden kuten tekoälyn kehittämistä ja soveltamista, datanhallintaa, datakeskuksia sekä digitaalisia kyvykkyksiä. CSC:lle keskeisiä tavoitteita olivat suurteholaskennan ja datanhallinnan infrastruktuurien jatkuvuus osana kansallista TKI-viitekehystä, osaamisen kehittäminen yhteiskäyttöisten tutkimusinfrastruktuurien avulla sekä ihmiskeskeisen

tekoälyn ja jatkuvan oppimisen edistäminen. CSC osallistui kutsuttuna pääministerin pyöreän pöydän keskusteluihin tekoälystä ja datataloudesta sekä osallistui datatalouden tiekartan valmisteluun. Näitä asioita koskevilla lainsäädäntöaloitteilla katsottiin olevan CSC:lle strategista merkitystä. Lisäksi CSC nosti keskusteluun terveysalan TKI-toiminnan lainsäädännöllisiä esteitä, joiden purkaminen edesauttaisi tutkimusinfrastruktuurien ja terveysalan datavarantojen parempaa hyödyntämistä yhteiskunnassa.

CSC ei tue suoraan eikä välillisesti mitään poliittista toimintaa, puolueita tai poliittisia ryhmittymiä.

#### **Lobbauksen toimintaperiaatteet**

CSC on sitoutunut Suomen avoimuusrekisterin mukaisiin hyvän edunvalvontatavan periaatteisiin. Vaikuttamistyömme tavoitteena on tukea suomalaisen koulutuksen ja tutkimuksen yhteiskunnallisia toimintaedellytyksiä.

Tätä edistääksemme tuomme asiantuntemustamme digitalisaatio-, tutkimus- ja innovaatiopoliittikkaan liittyvän kansallisen ja Euroopan tasoisen päätöksenteon tueksi. Toimintamuotojamme ovat päättäjien ja muiden sidosryhmien tapaamiset, lausuntokierroksiin ja kuulemisiin osallistuminen sekä

osallistuminen julkiseen keskusteluun esimerkiksi CSC:n viestintäkanavien kautta. Lisäksi analysoimme toimintamme taloudellista ja yhteiskunnallista vaikuttavuutta ja viestimme siitä sidosryhmillemme.

Haluamme tuoda TKI-toiminnan, hallinnon, yritysten ja koulutuksen digitalisaatioon liittyviä tarpeita näkyviksi, jotta niiden edellytykset huomioidaan sääntelyn ja yhteiskunnallisten rakenteiden kehittämisessä. Seuraamme digitalisaatio-, tutkimus- ja innovaatiopoliittikkaa, ja osallistumme keskusteluun digitaalisten infrastruktuurien näkökulmasta.

CSC tekee avointa sidosryhmäyhteistyötä, jonka tarkoituksena on vuoropuhelun ja asiantuntemuksen jakamisen kautta muodostaa yhteisymmärrystä TKI-toiminnan digitaalisten työkalujen yhteiskunnallisesta vaikuttavuudesta ja sen edellyttämistä tarpeista.

CSC raportoi Suomen avoimuusrekisteriin (Y-tunnus 0920632-0) ja EU:n avoimuusrekisteriin (rekisterinumero 098297335667-27).



**CSC – Tieteen tietotekniikan keskus Oy**

PL 405, Keilaranta 14, 02101 Espoo

Puh. (09) 457 2001

**[www.csc.fi](http://www.csc.fi)**

Kuvat: CSC, Adobe Stock